
IST ApS

Uafhængig revisors ISAE 3402 type 2-erklæring for perioden fra 1. maj 2022 til 30. april 2023 vedrørende det studieadministrative system Studie+

Juni 2023

Indholdsfortegnelse

1	Ledelsens udtalelse	3
2	Uafhængig revisors erklæring med sikkerhed om beskrivelsen af kontroller, deres udformning og funktionalitet	5
3	IST's beskrivelse af kontroller i tilknytning til Studie+	8
4	Kontrolmål, kontrolaktivitet, testhandlinger og resultat heraf.....	21

1 Ledelsens udtalelse

Medfølgende beskrivelse er udarbejdet til brug for IST ApS' (IST) kunder, disses revisorer samt Styrelsen for IT og Læring (STIL) der har anvendt det studieadministrative system Studie+ og deres revisorer, som har en tilstrækkelig forståelse til at overveje beskrivelsen sammen med anden information, herunder information om kontroller som kunder selv har anvendt ved vurdering af risiciene for væsentlig fejlinformation i kunders regnskaber.

Erklæringen er udarbejdet med baggrund i bekendtgørelse om krav til studieadministrative it-systemer for almene voksenuddannelser, erhvervsuddannelser, arbejdsmarkedsuddannelser, de gymnasiale uddannelser, forberedende grunduddannelse m.fl. (BEK nr. 725 af 25/05/2022).

Enkelte af de kontrolmål, der er anført i vores beskrivelse i afsnit 3, kan kun nås, hvis de komplementære kontroller hos kunder er hensigtsmæssigt udformet og fungerer effektivt sammen med vores kontroller. Erklæringen omfatter ikke hensigtsmæssigheden af udformningen og funktionaliteten af disse komplementære kontroller.

IST bekræfter, at:

- a) Den medfølgende beskrivelse i afsnit 3 giver en tilfredsstillende præsentation af Studie+ der har behandlet kunders transaktioner i hele perioden fra 1. maj 2022 til 30. april 2023. Kriterierne anvendt for at give denne udtalelse var, at den medfølgende beskrivelse:
 - (i) Redegør for, hvordan funktioner i relation til Studie+ var udformet og implementeret, herunder redegør for:
 - De typer af ydelser, der er leveret
 - de processer i både it-systemer og manuelle systemer, der er anvendt til at igangsætte, registrere, behandle og om nødvendigt korrigere transaktionerne samt overføre disse til de rapporter, der er udarbejdet til kunder
 - Relevante kontrolmål og kontroller udformet til at nå disse mål
 - Kontroller, som vi med henvisning til Studie+'s udformning har forudsat ville være implementeret af brugervirksomheder, og som, hvis det er nødvendigt for at nå de kontrolmål, der er anført i beskrivelsen, er identificeret i beskrivelsen
 - Hvordan andre betydelige begivenheder og forhold end transaktioner behandles
 - Andre aspekter ved vores kontrolmiljø, risikovurderingsproces, informationssystem (herunder de tilknyttede forretningsgange) og kommunikation, kontrolaktiviteter og overvågningskontroller, som har været relevante for behandlingen og rapporteringen af kunders transaktioner.
 - (ii) Indeholder relevante oplysninger om ændringer i serviceleverandørens system foretaget i perioden fra 1. maj 2022 til 30. april 2023.
 - (iii) Ikke udelader eller forvansker oplysninger, der er relevante for omfanget af de beskrevne kontroller i relation til Studie+, under hensyntagen til at beskrivelsen er udarbejdet for at opfylde de almindelige behov hos en bred kreds af kunder og deres revisorer og derfor ikke kan omfatte ethvert aspekt ved kontroller i relation til Studie+, som den enkelte kunde måtte anse vigtigt efter sine særlige forhold.

- b) De kontroller, der knytter sig til de kontrolmål, der er anført i medfølgende beskrivelse, var hensigtsmæssigt udformet og fungerede effektivt i hele perioden fra 1. maj 2022 til 30. april 2023. Kriterierne anvendt for at give denne udtalelse var, at:
- (i) De risici, der truede opnåelsen af de kontrolmål, der er anført i beskrivelsen, var identificeret
 - (ii) De identificerede kontroller ville, hvis udført som beskrevet, give høj grad af sikkerhed for, at de pågældende risici ikke forhindrede opnåelsen af de anførte kontrolmål, og
 - (iii) Kontrollerne var anvendt konsistent som udformet, herunder at manuelle kontroller blev udført af personer med passende kompetence og beføjelse i hele perioden fra 1. maj 2022 til 30. april 2023.

Roskilde, den 2. juni 2023

IST ApS



Dorte Holm Phillip
Udviklingschef

2 Uafhængig revisors erklæring med sikkerhed om beskrivelsen af kontroller, deres udformning og funktionalitet

Uafhængig revisors ISAE 3402 type 2-erklæring for perioden fra 1. maj 2022 til 30. april 2023 vedrørende det studieadministrative system Studie+

Til IST ApS (IST), IST's kunder og disses revisorer samt Styrelsen for IT og Læring

Omfang

Vi har fået som opgave at afgive erklæring om IST's beskrivelse i afsnit 3 af IST's studie administrative system Studie+, der har behandlet kunders transaktioner i hele perioden fra 1. maj 2022 til 30. april 2023, og om udformningen og funktionen af kontroller, der knytter sig til de kontrolmål, som er anført i beskrivelsen.

Erklæringen er udarbejdet med baggrund i bekendtgørelse om krav til studieadministrative it-systemer for almene voksenuddannelser, erhvervsuddannelser, arbejdsmarkedsuddannelser, de gymnasiale uddannelser, forberedende grunduddannelse m.fl. (BEK nr 725 af 25/05/2022).

Enkelte af de kontrolmål, der er anført i IST's beskrivelse i afsnit 3, kan kun nås, hvis de komplementære kontroller hos kunder er hensigtsmæssigt udformet og fungerer effektivt sammen med IST's kontroller. Erklæringen omfatter ikke hensigtsmæssigheden af udformningen og funktionaliteten af disse komplementære kontroller.

IST's ansvar

IST er ansvarlig for udarbejdelsen af beskrivelsen og tilhørende udtalelse i afsnit 1, herunder fuldstændigheden, nøjagtigheden og måden, hvorpå beskrivelsen og udtalelsen er præsenteret; for leveringen af de ydelser, beskrivelsen omfatter, for at anføre kontrolmålene samt for udformningen, implementeringen og effektivt fungerende kontroller for at opnå de anførte kontrolmål.

Revisors uafhængighed og kvalitetsstyring

Vi har overholdt kravene til uafhængighed og andre etiske krav i International Ethics Standards Board for Accountants' internationale retningslinjer for revisorerets etiske adfærd (IESBA Code), der bygger på de grundlæggende principper om integritet, objektivitet, professionel kompetence og fornøden omhu, fortrolighed og professionel adfærd, samt etiske krav gældende i Danmark.

Vores revisionsfirma anvender International Standard on Quality Management 1, ISQM 1, som kræver, at vi designer, implementerer og driver et kvalitetsstyringsystem, herunder politikker eller procedurer vedrørende overholdelse af etiske krav, faglige standarder og gældende lov og øvrig regulering.

Revisors ansvar

Vores ansvar er på grundlag af vores handlinger at udtrykke en konklusion om IST's beskrivelse samt om udformningen og funktionen af de kontroller, der knytter sig til de kontrolmål, der er anført i denne beskrivelse.

Vi har udført vores arbejde i overensstemmelse med ISAE 3402, "Erklæringer med sikkerhed om kontroller hos en serviceleverandør" som er udstedt af IAASB, og de yderligere krav, der er gældende i Danmark.

Denne standard kræver, at vi planlægger og udfører vores handlinger med henblik på at opnå høj grad af sikkerhed for, at beskrivelsen i alle væsentlige henseender er tilfredsstillende præsenteret, og at kontrollerne i alle væsentlige henseender er hensigtsmæssigt udformet og fungerer effektivt.

En erklæringsopgave med sikkerhed om at afgive erklæring om beskrivelsen, udformningen og funktionaliteten af kontroller hos en serviceleverandør omfatter udførelse af handlinger for at opnå bevis for oplysningerne i serviceleverandørens beskrivelse af sin Studie+ samt for kontrollerens udformning og funktionalitet. De valgte handlinger afhænger af serviceleverandørens revisors vurdering, herunder vurderingen af risiciene for, at beskrivelsen ikke er tilfredsstillende præsenteret, og at kontrollerne ikke er hensigtsmæssigt udformet eller ikke fungerer effektivt. Vores handlinger har omfattet test af funktionaliteten af sådanne kontroller, som vi anser for nødvendige for at give høj grad af sikkerhed for, at de kontrolmål, der er anført i beskrivelsen, blev opnået. En erklæringsopgave med sikkerhed af denne type omfatter endvidere vurdering af den samlede præsentation af beskrivelsen, hensigtsmæssigheden af de heri anførte kontrolmål samt egigheden af de kriterier, som IST har specificeret og beskrevet i ledelsens udtalelse.

Det er vores opfattelse, at det opnåede bevis er tilstrækkeligt og egnet til at danne grundlag for vores konklusion.

Begrænsninger i kontroller hos en serviceleverandør

IST's beskrivelse er udarbejdet for at opfylde de almindelige behov hos en bred kreds af kunder og deres revisorer og omfatter derfor ikke nødvendigvis alle de aspekter ved Studie+, som hver enkelt kunde måtte anse for vigtige efter sine særlige forhold. Endvidere vil kontroller hos en serviceleverandør som følge af deres art muligvis ikke forhindre eller opdage alle fejl eller udeladelser ved behandlingen eller rapporteringen af transaktioner. Herudover er fremskrivningen af enhver vurdering af funktionaliteten til fremtidige perioder undergivet risikoen for, at kontroller hos en serviceleverandør kan blive utilstrækkelige eller svigte.

Konklusion

Vores konklusion er udformet på grundlag af de forhold, der er redegjort for i denne erklæring. De kriterier, vi har anvendt ved udformningen af konklusionen, er de kriterier, der er beskrevet i ledelsens udtalelse. Det er vores opfattelse,

- a) at beskrivelsen af de generelle it-kontroller i relation til Studie+, således som de var udformet og implementeret i hele perioden fra 1. maj 2022 til 30. april 2023, i alle væsentlige henseender er tilfredsstillende præsenteret, og
- b) at kontrollerne, som knytter sig til de kontrolmål, der er anført i beskrivelsen, i alle væsentlige henseender var hensigtsmæssigt udformet i hele perioden fra 1. maj 2022 til 30. april 2023, og
- c) at de testede kontroller, som var de kontroller, der var nødvendige for at give høj grad af sikkerhed for, at kontrolmålene i beskrivelsen blev opnået i alle væsentlige henseender, har fungeret effektivt i hele perioden fra 1. maj 2022 til 30. april 2023.

Beskrivelse af test af kontroller

De specifikke kontroller, der blev testet, samt arten, den tidsmæssige placering og resultaterne af disse test fremgår af afsnit 4.

Tiltænkte brugere og formål

Denne erklæring og beskrivelsen af test af kontroller i afsnit 4 er udelukkende tiltænkt kunder, der har anvendt IST's Studie+, og deres revisorer, samt styrelsen for IT og læring (STIL) som har en tilstrækkelig forståelse til at overveje den sammen med anden information, herunder information om kundernes egne kontroller, når de vurderer risiciene for væsentlige fejlinformationer i deres regnskaber.

Aarhus, den 2. juni 2023

PricewaterhouseCoopers

Statsautoriseret Revisionspartnerselskab

CVR-nr. 33 77 12 31



Jesper Parsberg Madsen
statsautoriseret revisor
mne26801



Thomas Greimer
Director

3 *IST's beskrivelse af kontroller i tilknytning til Studie+*

Medfølgende beskrivelse er udarbejdet til brug for IST's kunder på studiesystemet Studie+ og deres revisorer, som har en tilstrækkelig forståelse til at overveje beskrivelsen sammen med anden information, herunder information om kontroller, ved vurdering af risiciene for væsentlig fejlinformation i de behandlede informationer.

3.1 *Indledning og omfang*

IST er Skandinaviens førende edtech-virksomhed, som har leveret løsninger til uddannelsesområdet gennem de sidste 30 år. IST har afdelinger i Sverige, Norge, Danmark og Tyskland. IST har hovedsæde i Växjö og har ca. 450 ansatte, hvoraf mange har en baggrund fra skoleverdenen. Det giver os en unik indsigt i brugernes behov. IST har omkring 5 millioner brugere fordelt på cirka 400 kommuner. IST leverer it-løsninger, der letter hverdagen for børn, forældre og uddannelsesinstitutioner i hele Skandinavien og i Tyskland.

IST Danmarks medarbejdere har en samlet ekspertise i at udvikle og drive it-løsninger samt undervise og supportere skoler og uddannelsesinstitutioner.

I 2017 købte IST Danmark det tidligere "UDDATA+" fra Svendborg Erhvervsskole. Med dette opkøb fik IST Danmark tilført 30 års erfaring med it-løsninger til erhvervsskoler og erhvervsakademier. Svendborg Erhvervsskoles daværende systemadministrator designede udskrifter og løsninger ud fra de aktuelle behov, og hurtigt blev de efterspurgt på skoler over hele landet. En ekstra medarbejder blev ansat, og snart voksede ekspertisen i håndtering af Linux/Unix-operativsystemet og Oracle-databasen, hvilket betød, at Undervisningsministeriet lagde specielle opgaver ud til IST (tidligere: UDDATA+).

Det er blandt andet på baggrund af denne lange erfaring og dybe indsigt i undervisningssektoren, at IST vedholdende kan tilbyde smarte, lette og intuitive produkt- og serviceløsninger af høj kvalitet til alle uddannelsesinstitutioner.

De første skoler begyndte at bruge UDDATA+ i 2016, hvor systemet bestod af tillægsmoduler til EASY. I 2019 blev Studie+ (tidligere UDDATA+) som samlet system Type 1 systemgodkendt til områderne GYM og EUD til afløsning af EASY-A, områderne FGU, AMU og skolehjem kom til senere. Senest blev systemet godkendt til Åben Uddannelse i starten af 2021.

Den første erhvervsskole gik i drift i juli 2019 og kort efter samme år kom FGU institutionerne i drift. Der er pr. 2023 62 EUD-skoler og 17 FGU-skoler på systemet.

Denne beskrivelse vedrører udelukkende de procedurer og interne kontroller, der er implementeret i og omkring Studie+.

3.1.1 *Vision og værdier*

Vi er drevet af vores mål om at skabe det bedste administrative værktøj til vores kunder. Vi lærer af vores erfaringer. Hver dag. Derfor er vores vision også at skabe de bedste muligheder for at lære mere for os, for kunderne og for eleverne.

Vores værdier er:

Ærlighed – Vi er troværdige og pålidelige. Vi holder vores løfter, og vi lover ikke mere, end vi kan holde. Derfor både kan og vil vi tage ansvar for vores handlinger og beslutninger.

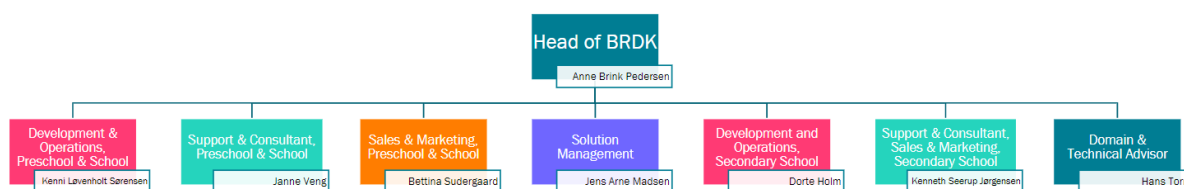
Professionalisme – Vi er professionelle og arbejder altid med fokus på kunden og værdiskabelse for kunden.

Kreativitet – Vi brænder for nye ideer. Vi udvikler, integrerer og finder hele tiden nye måder at anvende ny teknologi på. Gennem samarbejde og kommunikation gør vi det bedste, vi kan, og udvikler nye måder at hjælpe mennesker og organisationer til at blive endnu bedre og mere effektive.

Ressourcebevidst – Vi får det meste ud af det vi har. Vi tror på at der skal være balance i tingene, og derfor skal vi agere bæredygtigt overfor hinanden, planeten og virksomheden, så vi finder løsninger der holder på lang sigt.

3.1.2 Organisation og ansvar

Direktøren i IST Danmark (BR Denmark) har det overordnede ansvar for alle produkter, som IST Danmark leverer. IST Danmark er organiseret med en ledergruppe, der sammen har ansvaret for alle forhold i IST Danmark:



Udviklings- og driftschefen har ansvaret for at sikre, at forskrifter og processer overholdes ift. sikkerhedsopdatering, klassifikation, drift og vedligehold.

3.2 Kontrolaktiviteter i IST

Vi har defineret vores kvalitetsstyringssystem ud fra vores overordnede målsætning om at levere et helt studieadministrativt system, der er sikkert, intuitivt og nemt at bruge. For at kunne gøre det har vi indført politikker, procedurer og interne kontroller, der sikrer, at vores leverancer er ensartede og gennemsigtige.

Vores processer og it-sikkerhedspolitik er udarbejdet med reference til ovenstående, gælder for alle medarbejdere og for alle services og bygger på følgende grundlæggende principper:

- Når der sker hændelser, hvor der afviges fra de interne processer eller sikkerhedsforhold, udarbejdes en såkaldt afvigerapport, som først kan lukkes, når håndteringen af hændelsen er gennemført.
- Der er ledelsesmæssig bevågenhed om ovennævnte processer, da de gennemgås som et fast punkt på dagsordenen ved ledermøderne i IST DK hver 14. dag.

3.2.1 Intern adgang til systemer, data og netværk

Adgang til ressourcer på netværket styres af IST's Active Directory (AD). Ud over netværket til medarbejdere er der et gæsternetværk, som er adskilt fra det andet netværk.

Der er halvårlig intern revision af direkte adgang til produktions-, test- og udviklingsdatabaser. Adgangen til produktionsdatabasen er rollebaseret. Det vil sige, at følgende roller har adgang: Operations, arkitekten, service-manageren og DevOps-udvikleren. Alle med adgang til produktionsmiljøet skal en gang årligt modtage træning i IST's processer ift. ISO 27001.

Udviklingschefen har det overordnede ansvar for adgangstilladelser til databaser og applikationssystemer.

Der er faste processer for etablering samt sletning af adgang, når medarbejdere ansættes og stopper.

3.2.2 Support- og vedligeholdelsesadgang

Supportafdelingen kan i forbindelse med supportsager logge på skolens Studie+ installation, ligesom de kan emulere eller overtage bestemte brugere og deres rettigheder. Den adgangstype overvåges af driftsafdelingen og må kun finde anvendelse efter forudgående aftale mellem supporteren og brugeren fra gang til gang. Supportadgangen kræver en forklaring fra supportbrugeren, før data tilgås. Denne forklaring gemmes som dokumentation for adgangen.

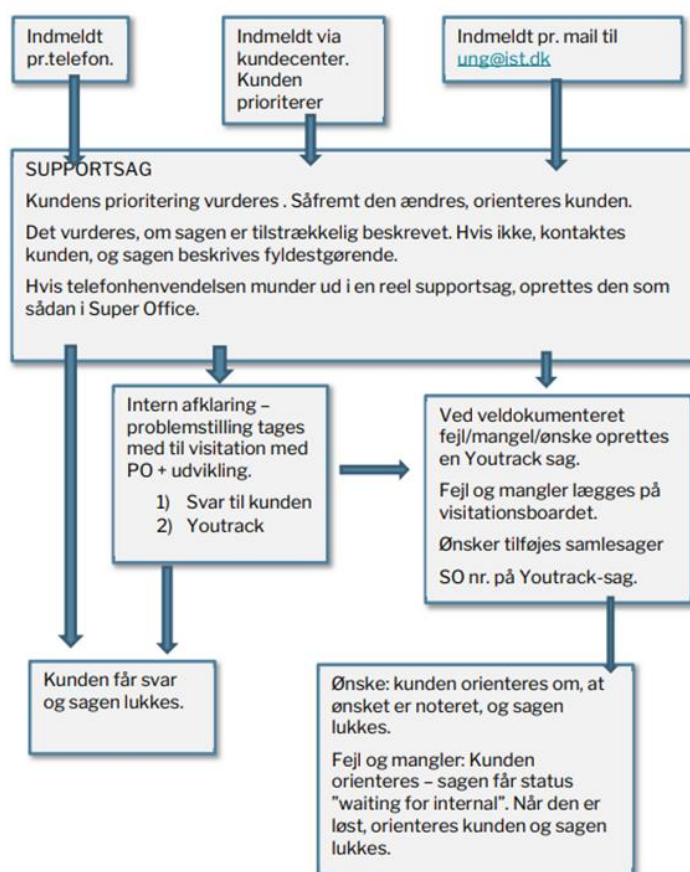
Udviklingsafdelingen kan i forbindelse med udvikling og test tilgå skolens data på samme vilkår som supportafdelingen.

Der er halvårlig intern revision af, hvilke medarbejdere der har support- og vedligeholdelsesadgang; og her sikres det vha. stikprøver, at dokumentationen udføres.

3.2.3 Supportprocessen

Skolerne har hver oprettet en firmaadgang til kundecenteret, så godkendte medarbejdere, kan oprette og tilgå supportsager for skolen. Det er også muligt at få telefonisk kontakt til den generelle support eller hotline i almindelig kontortid.

1 Supportprocessen - illustration



En supporthenvendelse behandles hurtigst muligt efter indmelding. Hvis den ikke kan løses med det samme, oprettes den i IST's sagsstyringssystem og tildeles et sagsnummer, en prioritet, en type og en ansvarlig.

Der er fastlagt rammer for acceptable reaktionstider, der afhænger af sagens alvor og natur:

Kritisk fejl (YT: Kritisk)	Nedbrud, driftsproblemer af stort omfang eller trusler mod programmet, databasen, serveren, programmets sikkerhed eller data- eller persondatasikkerheden - Samme dag
Alvorlige fejl (YT: Meget vigtig)	Et alvorligt problem, der forhindrer flere eller alle brugere i at arbejde under hensigtsmæssige vilkår - Planlægges ind på sprints – lægges på visitationsboardet.
Betydende fejl (YT: Vigtig)	Et problem, der forhindrer en eller flere brugere i at arbejde under hensigtsmæssige vilkår - planlægges ind på sprints – lægges på visitationsboardet.
Normal fejl (YT: Normal)	En fejl eller u hensigtsmæssighed, der forhindrer programmet i at fungere korrekt, men som ikke forhindrer brugeren i at komme videre - planlægges ind på sprints – lægges på visitationsboardet.
Mindre betydende fejl (YT: Mindre vigtig)	En mindre u hensigtsmæssighed, der kosmetisk eller funktionsmæssigt ikke lever op til målet eller standarden, men som ikke generer programmet eller forhindrer brugeren i at komme videre - Ikke tidsfastsat - Arbejdsgrupper

Hvis supporthenvendelsen ikke sker på en hverdag, eller hvis henvendelsen sker efter de normale support-åbningstider på en hverdag, gælder det, at næstkommende hverdag er dag 0 i sagsforløbet.

3.2.4 Udvikling og implementering

Der er hos systemleverandøren etableret et beredskab, som løbende læser og følger op på regelændringer med henblik på implementering heraf i SA-systemet.

IST udvikler på baggrund af en eller flere årsager, herunder imødekommelse af ønsker, lov og krav, eller som led i en forretningsstrategi. Den overordnede strategiske prioritering og fastlæggelse af roadmap sker hos solutionmanageren samt ledelsen hvorefter roadmap gennemgås for kunderne. Det er udviklingsafdelingens "Product Ownere" (PO), der i hverdagen planlægger gennemførelsen af de valgte produkter på den mest effektive vis.

Ændringsanmodninger til Studie+ registreres, godkendes og prioriteres med henblik på at understøtte leverandørens målsætninger om bl.a. lovmedholdenhed, sikkerhed samt brugervenlighed. Alle ændringsanmodninger registreres i opgavesystemet YouTrack. Gruppen af Product Ownere og repræsentanter for konsulent og solution management prioriterer og godkender opgaverne.

Alle ændringer afvejes og prioriteres i forhold til det relevante regelgrundlag og håndteres i YouTrack.

Der er indført en række kontroller for at understøtte dette vigtige setup for den løbende prioritering af ændringer:

- Der afholdes ½-års planlægning med fokus på prioritering af større ændringer og projekter
- Der afholdes roadmap planninger hver 2. måned hvor mindre projekter prioriteres blandt ½-års planens opgaver.
- På pre-planning møder varetages den overordnede prioritering af opgaver ind i det kommende sprint i henhold til roadmappet.

- Der holdes løbende møder dels i PO-teamet og i udviklerteamet, hvor prioriteter mv. fremgår/drøftes/tydeliggøres.
- Opgaverne håndteres i sprints, som varer 14 dage, hvorefter der ”føres bevis for gennemførelse og output af opgaverne”.

Når et projekt er udviklet, gennemgået, testet fejlfrit og dokumenteret, sættes det i drift. Alle brugere har altid adgang til den nyeste driftsversion.

Ansvar og roller hos IST er adskilte og afgrænsede; eksempelvis bruges følgende ansvar og roller ved udvikling og ændringshåndtering:

- Prioritering af projekter: Ledelse med anbefalinger fra Solution Management
- Prioritering af opgave: Product Ownere
- Programmering: Udviklere
- Test: Testere
- Kodekvaliteten: Code reviewere.

It-funktionerne (udviklings-, drifts- og supportfunktionerne) er hos IST tydeligt adskilt mht. ansvar og roller. Det interne værktøjsvalg understøtter denne adskillelse og afspejler IST's proces for udvikling og ændringshåndtering.

3.3 Beskrivelse af studiesystemet Studie+

Studie+ er den platform, hvor vi gør vores produkter og ydelser tilgængelige, og den fungerer som den primære indgang til IST's systemer og funktioner til ungdoms- og erhvervsuddannelserne.

Den fælles indgang og platform sikrer, at alle kunder altid anvender den nyeste version af løsningen.

I IST Studie+ kan alle elevers data administreres. Fra optagelse til eksamen. Dataene er grundlag, når undervisningen skal forberedes, gennemføres og følges op. Skema for lærere, hold og elever. Der er Outlook integration. Der kan registreres fravær og vises fraværstatistik. Der er aktivitetskalender, opslagstavle og samtalemodul.

Der er holdoprettelse, fagtilknytning, XPRS-indberetninger, karakterafgivelse, merit, grundlag for tilskudsindberetning, tjek af beståelse og korrekt fagtilknytning og bevis. Indberetning af svendeprøver, merit, grundlag for tilskudsindberetning, AUB.

IST Studie+ indeholder uddannelsesplanlægning og muligheder for at danne forløb der kan deles blandt lærere. De officielle lærerplaner er tilgængelige. I lektionsregnskab kan undervisningen og fordelingen af timer på fag på hold følges.

I ressourcer kan læreren uploade undervisningsmaterialer. I opgavemodul vises overblik over afleveringer og bedømmelser. Der er mange muligheder for træk og visning af undervisnings- og elevmæssige data i IST Studie+ til opfølgning på elevaktivitet.

Arbejdstidsmodul der håndterer arbejdstid og ferie/fri.

AMU-hold og tilmeldinger synkroniseres løbende til/fra Voksenuddannelse.dk. Oprettelse af hold, tilmelding af kursister, udarbejdelse af indkaldelser, fakturering af kursister samt indberetning af bidrag.

Skolehjemsmodulet har oversigt over værelse og senge, booking, ankomster og afrejser, fejl og mangler på værelserne, døgnrapport.

Studie+ understøtter udstedelse af karakterer og prøvekarakterer. Der kan afgives karakterer i de forskellige former, som kræves, og der kan udstedes beviser. Færdige beviser, skolebeviser og prøvebeviser kan ud over en dansk version i Studie+ dannes i en engelsk version.

IST Studie+ FGU indeholder også integration til EGU Bonusportal, karakterafgivning og bevis. IST Studie+ kan via API levere grundlag for skoleydelse.

Der er en lang række tjekjob til sikring af korrekt indberetning til myndigheder. Der findes en lang række af udskrifter og dataudtræk til at understøtte ovenstående.

IST Studie+ er systemgodkendt til at administrere de senere markerede uddannelsesområder, og leverer dermed også de obligatoriske integrationer til det de områder jf. STILs grænsefladebeskrivelser.

Studie+ er opbygget af en række moduler, hvoraf kun de *-markerede er omfattet af denne erklæring:

1. Administration (administration af brugere, afdelinger, roller og rettigheder) *
2. AMU *
3. Arbejdstid (herunder ferie- og sygemelding)
4. Bestil*
5. Bevis*
6. EGU bonus portal – EGU virksomhedspraktik AUB*
7. Eksamen, eksamensplan, censorstyring og hentning af netprøvekarakterer*
8. Elever (stamdata, praktik, karakterer)*
9. Lokaler
10. Medarbejder og personale*
11. Mobil-app
12. Optage*
13. Samtaler og aktivitetskalender
14. Skema og fravær*
15. Skolehjem*
16. Styring af opgaver, undervisningsplan, ressourcer m.m.
17. Uddannelsesadministration, herunder aktiviteter, holdoprettelse samt uddannelsesforløb og indberetning til alle krævede integrationer *
18. Åben Uddannelse*

Table 1 - Oversigt over understøttede uddannelser

Her ses en oversigt over de revisionsomfattede uddannelser, der understøttes i Studie+:

Område	Betegnelsen	Fuldtid	Enkeltfag/ kurser	Aktivitet	Understøttes i Studie+
EUD	Erhvervsuddannelser inkl. Eux	x			Fuld understøttelse
	Skolepraktik	x			Fuld understøttelse
Andre erhvervsrettede ungdomsudannelser	Fodterapeutuddannelsen	x			Fuld understøttelse
	Lokomotivføreruddannelsen	x			Fuld understøttelse
	Fiskeriuddannelsen	x			Fuld understøttelse
	Adgangsgivende kurser m.v.	x			Fuld understøttelse
AMU	AMU-kurser		x		Fuld understøttelse
GYM	Uddannelsen til almen studentereksamen (stx)	x			Fuld understøttelse

Område	Betegnelse	Fuldtid	Enkeltfag/ kurser	Aktivitet	Understøttes i Studie+
	Den 2-årige uddannelse til hf-eksamen (hf med eller uden overbygning)	x			Fuld understøttelse
	Uddannelsen til merkantil studentereksamen (hhx)	x			Fuld understøttelse
	Uddannelsen til teknisk studentereksamen (htx)	x			Fuld understøttelse
	Gymnasial enkeltfagsundervisning		x		Fuld understøttelse
	Gymnasiale suppleringskurser (gsk) og gymnasiale indslusningskurser for flygtninge og indvandrere (gif)		x		Fuld understøttelse
Pædagogikum		x			Fuld understøttelse
KUU	Kombineret ungdomsuddannelse	x			Fuld understøttelse
FGU	Forberedende grunduddannelse	x			Fuld understøttelse
BRO	Introduktionskurser og brobygning til ungdomsuddannelser	x			Fuld understøttelse
ÅU	Åben uddannelse, enkeltfag som led i ungdomsuddannelser under erhvervsrettet voksen- og efteruddannelse		x		Fuld understøttelse
Kostafdeling	Tilskud til fællesudgifter, kostafdeling (skolehjem)			x	Fuld understøttelse

3.3.1 Afdelingsstruktur

Der er forskellige muligheder for at gruppere medarbejdere, elever og aktiviteter i Studie+.

Der kan grupperes på:

- uddannelser (CØSA)
- geografi (lokation)
- afdelinger
- aktivitetsafdelinger
- ansvarsnumre
- projekt.

Afdeling:

Afdelingsbegrebet er fælles for elever og medarbejdere, og det bruges til rettighedsstyring. De personer, der er på samme afdeling, har relationer til hinanden. En medarbejder kan knyttes til forskellige afdelinger. Det samme kan elever, om end en elev typisk kun er på en afdeling. Der er altid en afdelingstilknytning, som er markeret som primær afdeling. Primær afdeling tilknyttes elever ved oprettelse på en uddannelse. En afdeling er tilknyttet en lokation og dermed et (under)institutionsnummer.

Ansvar:

Ansvar knyttes til en person (en leder med et ansvarsområde). Man kan gruppere ud fra ansvar. Et ansvar kobles på en medarbejders ansættelsesforhold, aktiviteter, aktivitetsafdelinger (nedrives til aktiviteter, når aktivitetsafdeling tilknyttes) og skoleforløb.

Lokation:

En lokation i Studie+ er en adresse, som har et DS-nummer. Flere lokationer kan have samme DS-nummer. Formålet er at modellere en skoles opdeling i fx underafdelinger og fysisk adskilte undervisningssteder.

Aktivitetsafdeling:

Aktivitetsafdeling er en grupperingsmulighed for aktiviteter. Aktivitetsafdeling bruges typisk til gruppering af uddannelsesområder, som med fordel kan behandles ens. Fx aktiveres forskellige opsætningsmuligheder i Studie+ pr. aktivitetsafdeling, blandt andet mulighed for elevsygemelding og lignende. Til aktivitetsafdeling knyttes skoledagskalender og ringesystem, som foreslås som defaultværdier på aktiviteter, hvor aktivitetsafdeling tilknyttes.

Projekter:

Der kan oprettes navngivne projekter, som kan tilknyttes aktiviteter for at lave en sammenhæng/gruppering af aktiviteter.

Tilknytningsforhold:

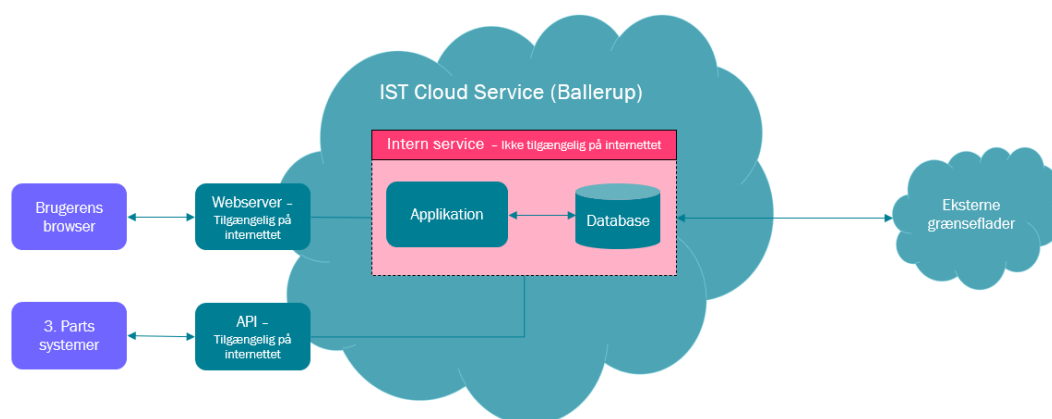
Alle elever har knyttet følgende til sig: uddannelse, afdeling og lokation. En medarbejder er knyttet til en eller flere afdelinger og tilhørende lokation samt et ansvar på ansættelsesforholdet.

3.3.2 Applikationsstruktur

IST har et sikkert og moderne driftscenter i Ballerup (IST Cloud Services), der står for driften af Studie+. Der er separat revisorerklæring for driften i Ballerup.

Alle applikationer og databaser er samlet i interne services, der er placeret på et lukket netværk. Disse services indeholder applikationer og databaser tilhørende de enkelte moduler af Studie+ såsom samtaler, skema osv.

De interne services kan kun kontaktes gennem to beskyttede punkter: IST's webserver, som brugeren tilgår via browseren, og et API, som tredjepart kan blive tildelt adgang ved godkendelse af institutionerne selv.



3.3.3 Adgangsstyring og -kontrol

Systemadministratoren for skolen administrerer adgang, herunder rettigheder i Studie+. Her tildeles adgangsrettigheder overordnet via en rolle, individuelt eller gennem brugergrupper. Rollen er enten medarbejder, elev eller ekstern. Man kan kun få rollen ”medarbejder”, hvis man er registreret med et ansættelsesforhold i Studie+.

Visse rettigheder kan kun tildeles elever, mens andre kun kan tildeles medarbejdere. Der findes nogle rettigheder, roller og brugergrupper, som udelukker hinanden, eller som ikke kan opnås i kraft af den aktuelle rolle.

Det fremgår i rettighedssystemet, hvem der har tildelt, ændret eller fjernet en rettighed og hvornår, det er sket. Dette giver systemadministratoren mulighed for periodisk at gennemgå og kontrollere rettighedstildelingerne.

3.3.4 Adgang til persondata

Data i Studie+ benyttes til at drive et studiesystem for den dataansvarlige (skolen).

Uden eksplicit login er der ingen adgang til data i Studie+. Elever, som er tilknyttet et undervisningsforløb hos den dataansvarlige, får sit UNI-Login tilknyttet der. Medarbejdere oprettes manuelt og får ligeledes et UNI-Login tilknyttet.

Man skal være medarbejder og desuden have konkrete rettigheder for at kunne tilgå personfølsomme oplysninger. Disse rettigheder tildeles af en systemadministrator.

IST stiller med Studie+ et rettighedssystem til rådighed, som gør det muligt for kunder og institutioner at begrænse brugernes adgang til personhenførbare og personfølsomme informationer. Det er institutionernes ansvar at tildele rettigheder korrekt

IST har tegnet abonnement på CPR-oplysninger vedrørende alle aktive personer i Studie+, og data herfra indlejres i Studie+. Det gør det muligt at levere relevante oplysninger til eksterne offentlige systemer jf. systembekendtgørelsen, bl.a. til Moderniseringsstyrelsen, Statens Uddannelsesstøtte og Undervisningsministeriet. Den dataansvarlige kan give andre eksterne systemer adgang til data om personer.

Oplysninger, som er personlige, personhenførende eller til udelukkende administrative formål, er hemmelige og kan kun tilgås af dem, de er tiltænkt. Den dataansvarlige styrer dette via rettighedssystemet.

En person kan i systemet se de fleste registrerede oplysninger om sig selv. Enkelte oplysninger er dog skjulte, fx ikke-offentliggjorte karakterer og kommende eksamensudtrækninger. Når en person er ophørt hos den dataansvarlige, er personens data kun tilgængelige for medarbejdere med en særlig rettighed.

Den dataansvarlige kan bede IST om at udlevere yderligere data om den registrerede, end vedkommende selv kan se.

Den dataansvarlige kan rette alle oplysninger vedrørende personer, undtagen udvalgte felter fra CPR-registeret.

I Studie+ stilles der metoder til rådighed for dataejer, så dataejer kan slette og rydde op i data.

Funktionerne til datasletning har indbyggede regler, så der ikke kan slettes data, hvor lovgivning foreskriver at institutionen har en opbevaringspligt. Visse persondata, såsom adresse- og kontaklinformation, kan anonymiseres, sådan at en opbevaringspligt kan overholdes uden at opbevare mere end lovgivning tilsiger.

3.4 Grænseflader

Det fremgår af afsnittet Integrationer til tredjepartsløsninger, hvilke eksterne grænseflader systemet søger kommunikation med, samt hvordan det foregår. Kontrolaktiviteterne, der vedrører kommunikationen med disse grænseflader, fremgår under de enkelte kontrolmål.

System / interessant	Grænseflade/emne	Afsnit	Kontrol-nr.	Understøttes i Studie+
Betalingslov	Opkrævning	4.1	22-24	Ja
Institutionsregisteret	Hentning af institutionsoplysninger	4.2	25-26	Ja
Elevdatabasen	Indberetning af elevoplysninger	4.3	27-29	Ja
CØSA	Hentning af generel uddannelsesmodel	4.4	30-32	Ja
CØSA	Indberetning af fuldtidsårselever	4.5	33-35	Ja
CØSA	Indberetning af VUC-enkeltfagsårselever	4.6	36-38	Nej
CØSA	Indberetning af ÅU-enkeltfagsårselever	4.7	39-41	Ja
CØSA	Indberetning af skolehjemårselever	4.8	42-44	Ja
CØSA	Indberetning af skolepraktikårselever	4.9	45-47	Ja
CØSA	Indberetning af AMU-årselever	4.10	48-50	Ja
CØSA	Indberetning af oplysninger til kommunalt FGU-bidrag	4.11	51-53	Ja
Navision Stat	Opkrævning af deltagerbetaling	4.12	54-56	Ja
Navision Stat	Opfølgning på deltagerbetaling	4.13	57-58	Ja
Navision Stat	Lønfordeling	4.14	59-60	Nej
Navision Stat	Omkostningsfordeling	4.15	61-62	Nej
Datavarehuset	Indberetning af GYM-fuldtidselever	4.16	63-65	Ja
Datavarehuset	Indberetning af VUC-enkeltfagselever	4.17	66-68	Nej
Datavarehuset	Indberetning af EUD-elever	4.18	69-71	Ja
Datavarehuset	Indberetning af AMU-kursister	4.19	72-74	Ja
Datavarehuset	Indberetning af FGU-elever	4.20	75-77	Ja
Eksamensdatabasen	Indberetning af karakterer og eksamensbevisoplysninger	4.21	78-80	Ja
AMU-bevisdatabasen	Indberetning af bevisoplysninger	4.22	81-83	Ja
AMU-bevisarkivet	Hentning af AMU-beviser	4.23	84-85	Ja
Optagelse.dk	Hentning af optagelsesansøgninger	4.24	86	Ja
US2000	Indberetning af uddannelsesaktiviteter til SU-behandling	4.25	87-89	Ja
Ungedatabasen	Indberetning af uddannelseshændelser	4.26	90-92	Ja
Ungedatabasen	Indberetning af institutionskontaktoplysninger	4.27	93-95	Ja
Ungedatabasen	Hentning af valideringer og adviseringer	4.28	96	Ja
Ungedatabasen	Hentning af ungeoplysninger til institutionsbrug	4.29	97	Ja
Ungedatabasen	Hentning af FGU-oplysninger til udslusningstilskud	4.30	98	Ja
Ungedatabasen	Hentning af EUD-oplysninger til GYM-henvisningstilskud	4.31	99	Ja
Uddannelses Guiden	Indberetning af uddannelsesudbud	4.32	100-101	Ja

System / interessant	Grænseflade/emne	Afsnit	Kontrol-nr.	Understøt-tes i Studie+
XPRS	Udveksling af oplysninger til eksamensadmi-nistration	4.33	102-104	Ja
Lærepladsen.dk	Hentning af oplysninger om lærepladsforhold	4.34	105-107	Ja
Lærepladsen.dk	Indberetning af elev- og svendeprøveoplysnin-ger	4.35	108-110	Ja
Lærepladsen.dk	Indberetning af oplysninger om elever og un-dervisningsenheder	4.36	111-113	Ja
Lærepladsen.dk	Indberetning af elevfravær	4.37	114-116	Ja
AUB	Indberetning af oplysninger om skoleophold	4.38	117-119	Ja
AUB	Indberetning af oplysninger om FGU-virk-somhedspraktik	4.39	120-122	Ja
MAB	Indberetning af prøveresultater til autorisati-onsudstedelse	4.40	123-125	Ja
Netprøver.dk	Hentning af eksamenskarakterer	4.41	126	Ja
EfterUddan-nelse.dk	Indberetning af institutionsmæssige stamop-lysnin-ger	4.42	127-128	Ja
EfterUddan-nelse.dk	Indberetning af hold og holdoplysninger	4.43	129-130	Ja
EfterUddan-nelse.dk	Udveksling af kursister, tilmeldinger og tilste-deoplysninger	4.44	131-132	Ja
UNI-Login	Indberetning af grupper, medlemmer og kon-taktpersoner	4.45	133-134	Ja

3.4.1 Integration til tredjepartsløsninger

Studie+ understøtter eller gør brug af andre statslige tjenester:

Tredjepartsløsning	Funktion
Betalingslov	Studie+ kan håndtere beregning og opkrævning til kursister og øvrige rekvirenter. Der er integration til Navision Stat i forhold til fakturering og kreditering.
CØSA Uddannelsesmodel (UMO)	CØSA uddannelsesmodellen (UMO) hentes og indlæses automatisk af Studie+.
CØSA Aktivitetsindberetning	<p>Studie+ danner derudover automatisk tilskudsberegning ud fra op-sætningen af elever på hold, for så vidt angår:</p> <ul style="list-style-type: none"> • Enkeltfagskursister • ÅU-kursister (Åben Uddannelse) • Fuldtidselever • Praktikårselever • AMU-kursister • Skolehjem årselever. <p>Tilskudsberegningerne kan verificeres løbende via mange forskellige rapporter samt via elevens og holdets stamdata. Tilskudsberegningen kan indsendes efter godkendelse, og der kan efterfølgende laves sup-plerende indberetninger, hvis der er lavet korrektioner.</p>
Navision Stat	Opkrævninger og opfølgning på opkrævninger i forbindelse med AMU-kurser.

Tredjepartsløsning	Funktion
Datavarehus	Automatisk løbende indberetning af statistikoplysninger.
Eksamensdatabasen	Indberetning bl.a. ved udstedelse af beviser.
AMU-bevisdatabasen	Indberetning bl.a. ved udstedelse af AMU beviser.
Optagelse.dk	Indhentning af indlæsning af ansøgere og deres bilag fra optagelse.dk. De elektroniske ansøgere oprettes som ansøgere i Studie+ og kan efter eventuel fordeling konverteres til elever i Studie+.
US2000	Indberetning til SU-Styrelsen om optagelse, afbrud m.v.
Ungedatabasen	Automatisk løbende indberetning til Ungedatabasen, når elever/studerende bliver oprettet/afbrudt.
Uddannelsesguiden	Helt enkel integration til Uddannelsesguiden.
XPRS	Omfattende understøttelse af indberetninger og udmeldinger i forbindelse med eksamen. Både indberetninger og udmeldinger verificeres nøje i Studie+, som fx verificerer, om den enkelte elevs uddannelsesforløb ser ud til at opfylde bekendtgørelser m.m.
EASY-P	Hentning af uddannelsesaftaler og praktikoplysninger. Indberetning af elev- og svendeprøveoplysninger.
Praktikpladsen.dk	Indberetning af elev- og svendeprøve oplysninger samt fraværsoplysninger for praktikelever
AUB (EUD)	Dannelse af forslag til indberetninger til AUB ud fra opsætning af elever, uddannelsesaftaler fra EASY-P samt elevers tilknytning til hold i Studie+. En administrativ medarbejder skal efterfølgende verificere fravær og godkende.
MAB	Indberetning af prøveresultater til Miljøstyrelsens Autorisations-system for brug af Bekæmpelsesmidler
Netprøver.dk	Indberetning og opdatering af prøvehold til netprøver.dk. Efterfølgende kan der afhentes karakterer fra netprøver.dk, som kan indlæses i Studie+.
Efteruddannelse.dk	Oprettelse af AMU-/ÅU-hold-udbud på efteruddannelse.dk ud fra opsætning på hold. Elever kan synkroniseres til og fra efteruddannelse.dk.
Unilogin	Alle aktive elever, lærere, hold og stamklasser oprettes automatisk i Unilogin. Elever knyttes automatisk til hold og stamklasser.
CPR – Det centrale personregister	Alle aktive elever, værgere og medarbejdere opdateres automatisk løbende med ændringer i CPR-registret.

3.5 Komplementære kontroller hos kunderne

Kunden er dataansvarlig jf. lov om persondata, og kunden har ansvar for, at der foretages de nødvendige anmeldelser herom til Datatilsynet.

Når IST behandler oplysninger som databehandler jf. persondataloven, skal IST alene handle efter kundens instruks, der udarbejdes af kunden og afleveres til IST.

Det er den enkelte skoles eget ansvar:

- At tildele og vedligeholde rettigheder og roller
- At vedligeholde data, herunder at slette og rydde op i registrerede data
- At beslutte, hvilke data og oplysninger der skal udleveres og hvornår, når det efterspørges.

IST understøtter systemmæssigt den enkelte skole i ovenstående, men det er skolens ansvar.

IST's samarbejde med skolerne er reguleret i form af de kontrakter og databehandleraftaler, der er indgået mellem parterne. Kontrakterne er fyldestgørende og indeholder aftaler om bl.a. service og levering. Der er tale om fortløbende aftaler.

Databehandleraftalen er udarbejdet i samarbejde med et eksternt advokatkontor, og det er sikret, at der foreligger en databehandleraftale, parallelt med at en ny kontrakt indgås.

4 Kontrolmål, kontrolaktivitet, testhandlinger og resultat heraf

4.1 Formål og omfang

Vi har udført vores arbejde i overensstemmelse med ISAE 3402, ”Erklæringer med sikkerhed om kontroller hos en serviceleverandør”, og de yderligere krav, der er gældende i Danmark.

Vores test af kontrollernes design, implementering og funktionalitet har omfattet de kontrolmål og tilknyttede kontrolaktiviteter, der er udvalgt af ledelsen, og som fremgår af afsnit 4.3. Eventuelle andre kontrolmål, tilknyttede kontroller og kontroller hos kunder er ikke omfattet af vores testhandlinger.

Vores test af funktionaliteten har omfattet de kontrolaktiviteter, som blev vurderet nødvendige for at kunne opnå høj grad af sikkerhed for, at de anførte kontrolmål blev opnået.

4.2 Testhandlinger

De udførte testhandlinger i forbindelse med fastlæggelsen af kontrollers funktionalitet er beskrevet nedenfor:

<i>Inspektion</i>	Gennemlæsning af dokumenter og rapporter, som indeholder angivelse af udførelse af kontrollen. Dette omfatter bl.a. gennemlæsning af, og stillingtagen til, rapporter og anden dokumentation for at vurdere, om specifikke kontroller er designet, så de kan forventes at være effektive, hvis de implementeres. Endvidere vurderes det, om kontrollerne overvåges og kontrolleres tilstrækkeligt og med passende intervaller.
<i>Forespørgsler</i>	Forespørgsel af relevant personale. Forespørgsler har omfattet, hvordan en kontrol udføres.
<i>Observation</i>	Vi har observeret kontrollens udførelse.
<i>Genudførelse af kontrollen</i>	Gentagelse af den relevante kontrol. Vi har gentaget udførelsen af kontrollen med henblik på at verificere, om kontrollen fungerer som forudsat.

4.3 Oversigt over kontrolmål, kontrolaktivitet, testhandlinger og resultat heraf

Kontrolmål 2.1 Overvågning af regelgrundlag

Systemleverandøren skal dokumentere indsigt i regelgrundlaget for de institutions- og uddannelsesområder, som SA-systemet anvendes i forbindelse med, og har initiativpligt til at følge med i ændringer i regelgrundlaget, så systemet til stadighed er i overensstemmelse med gældende lovgivning.

Serviceleverandørens kontrolaktivitet	PwC's udførte testhandlinger	Resultat af test
<p>Nr. 1</p> <p><i>Der er hos systemleverandøren etableret et beredskab, som løbende følger op på regelændringer med henblik på implementering heraf i SA-systemet.</i></p> <p>Der abonneres på tilgængelige adviseringsmailinglister, herunder STIL's "Advisering af ændringer i bekendtgørelser og grænsefladebeskrivelser".</p> <p>Det er produktejerne hos IST, der sørger for at identificere og opsamle regelændringer. Produktejerne foretager den nødvendige analyse og prioritering af ændringerne og har den efterfølgende dialog med udviklingsafdelingen vedrørende implementering i Studie+.</p> <p>Der deltages derudover i leverandørmøder og andre orienteringsmøder hos STIL.</p>	<p>Vi har forespurgt ledelsen om de procedurer/kontrol-aktiviteter, der udføres.</p> <p>Vi har inspiceret eksempler på informationer, som er opsamlet, vurderet og idriftsat jævnfør virksomhedens udviklingsproces.</p>	<p>Ingen væsentlige afvigelser konstateret.</p>
<p>Nr. 2</p> <p><i>Der er hos systemleverandøren etableret en supportorganisation, som kan rådgive brugerne om, hvordan konkrete regler og myndighedskrav håndteres i SA-systemet.</i></p> <p>IST har etableret en supportfunktion, som varetager alle typer af supportsager, der indmeldes fra institutionerne. IST anvender et centralt supportstyringssystem, Superoffice, hvor sager alt efter løsning kan overføres til sagsstyringssystemet YouTrack, hvor sagen tildeles unikt sagsnummer, type, prioritering og ansvarlig medarbejder.</p>	<p>Vi har forespurgt ledelsen om de procedurer/kontrol-aktiviteter, der udføres.</p> <p>Vi har observeret supportprocessen og inspiceret supportsager stikprøvevis, og påset, at historik mv. opdateres korrekt.</p> <p>Vi har observeret, at der foretages gennemgang og kategorisering af sager.</p>	<p>Ingen væsentlige afvigelser konstateret.</p>

Kontrolmål 2.1 Overvågning af regelgrundlag

Systemleverandøren skal dokumentere indsigt i regelgrundlaget for de institutions- og uddannelsesområder, som SA-systemet anvendes i forbindelse med, og har initiativpligt til at følge med i ændringer i regelgrundlaget, så systemet til stadighed er i overensstemmelse med gældende lovgivning.

Serviceleverandørens kontrolaktivitet**PwC's udførte testhandlinger****Resultat af test**

For begge systemer gælder, at der forefindes historik, status og log over indmeldte sager.

Kontrolmål 2.2 Adgangsstyring og styring af adgang til personoplysninger

Adgangen til SA-systemet og til personoplysninger i systemet skal være styret på betryggende vis.

Serviceleverandørens kontrolaktivitet	PwC's udførte testhandlinger	Resultat af test
<p>Nr. 3</p> <p>Der er i SA-systemet:</p> <p>a) passende kontroller for tildeling, opfølgning og vedligeholdelse af adgangsrettigheder til systemer og data samt logiske adgangskontroller, som begrænser risikoen for uautoriseret adgang til systemer eller data</p> <p>b) fornødne logiske adgangskontroller, der underbygger den organisatoriske funktionsadskillelse</p> <p>c) funktionalitet til understøttelse af tilstrækkelig kvalitet af password samt tvungen udskiftning af password.</p> <p>a) Det er institutionernes ansvar selv at oprette medarbejdere og elever i Studie+, herunder sørge for tildeling af roller og rettigheder. Ændring eller lukning af adgang er ligeledes institutionernes ansvar.</p> <p>Studie+ opretter, i det tilfælde det ikke allerede er sket, automatisk brugeren i Unilogin, når institutionen har oprettet brugeren i Studie+. Er brugeren allerede oprettet i Unilogin, sker der automatisk knytning:</p> <ul style="list-style-type: none"> • mellem Studie+ bruger og Unilogin • mellem institution og Unilogin. <p>Det er i Studie+ muligt for institutionerne at trække de nødvendige lister og oversigter til brug for løbende opfølgning af brugere og disses adgang til Studie+.</p> <p>Som standard får hver institution oprettet en bruger med administratoradgang i forbindelse med levering af Studie+.</p> <p>Der er etableret auditlog over alle ændringer til rettighedssystemet, som ikke kan slettes eller ændres.</p>	<p>Vi har forespurgt ledelsen om de procedurer/kontrol-aktiviteter, der udføres.</p> <p>Vi har inspiceret opsætningen af de forskellige rettigheder i Studie+ og påset, at de kun giver adgang til det beskrevne.</p> <p>Vi har observeret funktionaliteten til at tildele, vedligeholde og fratage adgangsrettigheder og påset, at dette fungerer effektivt.</p> <p>Vi har inspiceret opsætning af passwordregler for de forskellige typer af brugere/adgange.</p> <p>I relation til Unilogin og password henviser vi til, at dette leveres af en ekstern leverandør og IST følger mulighederne som stilles til rådighed af leverandøren.</p> <p>Vi har observeret logning i systemet for udførte handlinger.</p>	<p>Det er institutionens ansvar at sikre, at institutionens egne brugere opsættes korrekt – og med de rette adgange.</p> <p>Det er konstateret, at adgang til underliggende databaser endnu ikke medtaget er i den formelle interne brugeradministration ift. dokumentation.</p> <p>Ingen yderligere væsentlige afvigelser konstateret.</p>

Kontrolmål 2.2 Adgangsstyring og styring af adgang til personoplysninger

Adgangen til SA-systemet og til personoplysninger i systemet skal være styret på betryggende vis.

Serviceleverandørens kontrolaktivitet

PwC's udførte testhandlinger

Resultat af test

IST's medarbejdere får kun tildelt adgang til Studie+, når der er et arbejdsbetinget behov herfor. Oprettelse, ændringer og nedluk af brugere sker via Jira. Brugere skal for at arbejde med Studie+ og udvikling heraf have adgang til følgende:

- Windows Active Directory
- Unilogin
- Studie+
- Underliggende databaser.

IST's medarbejdere anvender ved adgang til Studie+ personlige administrator adgange, hvor der er fuld sporbarhed af de enkelte IST's medarbejders handlinger i systemet via auditloggen.

Adgang til databaserne under Studie+ tildeles manuelt og er medtaget i den almindelige procedurer for brugeradministration.

Der er periodisk opfølgning på brugere og deres adgange.

b) Studie+ er rollebaseret; således er der etableret en række standardbrugerroller, som institutionerne selv har ansvar for at tildele institutionens egne brugere. Disse roller kan ikke ændres.

1. Medarbejder
2. Elev
3. Eksterne (anvendes ikke p.t.).

Ud over de etableret roller er der etableret en række brugergrupper, som indeholder de enkelte rettigheder i systemet. Rettighederne i de enkelte roller er tilpasset, således at det er muligt for institutionerne at tilrettelægge en tilstrækkelig funktionsadskillelse. Dog kan institutionerne selv ændre rettighederne i de enkelte brugergrupper. Der er etableret funktionalitet, således at

Kontrolmål 2.2 Adgangsstyring og styring af adgang til personoplysninger

Adgangen til SA-systemet og til personoplysninger i systemet skal være styret på betryggende vis.

Serviceleverandørens kontrolaktivitet	PwC's udførte testhandlinger	Resultat af test
<p>elever eksempelvis aldrig vil kunne få adgang til rettighedsgrupper, som kun er tiltænkt medarbejdere.</p> <p>Supportafdelingen kan i forbindelse med supportsager logge på skolens Studie+, ligesom de kan emulere eller overtage bestemte brugere og deres rettigheder. Den adgangstype overvåges af driftsafdelingen og må kun finde anvendelse efter forudgående aftale mellem supporteren og brugeren fra gang til gang. Adgangen kræver en forklaring fra supportbrugeren, før data tilgås. Denne forklaring gemmes som dokumentation for adgangen.</p> <p>Der foretages logning på de ændringer og opdateringer, der sker i databasen uanset brugeren der udfører handlingen.</p> <p>c) Da Studie+ er fuldt ud integreret til Unilogin anvendes de passwordkrav som understøttes af Unilogin for institutionernes samt IST's brugere.</p>		
<p>Nr. 4</p> <p><i>Der er i SA-systemet funktionalitet og kontroller til at forebygge og opdage fejl, herunder bevidste fejl, med henblik på overholdelse af lovgivningens krav.</i></p> <p>Studie+ har indbygget relevante valideringer i forhold til indtastede oplysninger, ligesom der også valideres op imod diverse eksterne grænseflader inden afsendelse af data.</p>	<p>Vi har forespurgt ledelsen om de procedurer/kontrol-aktiviteter, der udføres.</p> <p>Vi har observeret valideringer mv. i forbindelse med de øvrige områder/kontroller i denne erklæring.</p>	<p>Ingen væsentlige afvigelser konstateret.</p>
<p>Nr. 5</p> <p><i>Der er i SA-systemet funktionalitet til at understøtte, at den enkelte institution kan sikre, at:</i></p> <p>a) <i>institutionens elever/kursister, lærere og øvrige brugere efter login på systemet kun kan se personoplysninger om andre brugere på systemet, hvortil</i></p>	<p>Vi har forespurgt ledelsen om de procedurer/kontrol-aktiviteter, der udføres.</p> <p>Vi har observeret, hvorvidt der kan opnås adgang til data i Studie+ via internettet.</p> <p>Vi har observeret, at institutionerne ved brug af Studie+ rollestruktur kan begrænse adgangen til historiske oplysninger.</p>	<p>IST stiller en række foruddefinerede roller til rådighed i Studie+. Det er alene institutionens ansvar at sikre, at institutionens egne brugere tildeles de rette roller og rettigheder i Studie+.</p>

Kontrolmål 2.2 Adgangsstyring og styring af adgang til personoplysninger

Adgangen til SA-systemet og til personoplysninger i systemet skal være styret på betryggende vis.

Serviceleverandørens kontrolaktivitet	PwC's udførte testhandlinger	Resultat af test
<p><i>de har en undervisningsmæssig eller funktionsmæssig relation</i></p> <p><i>b) personer, som ikke har brugeradgang til institutionens system, ikke har mulighed for at se personoplysninger om institutionens brugere uden for systemet, eksempelvis via internettet</i></p> <p><i>c) kun relevante medarbejdere på institutionen skal kunne se historiske oplysninger om tidligere elever/kursister og medarbejdere</i></p> <p><i>d) historiske personoplysninger, som institutionen ikke længere må opbevare, kan slettes.</i></p>	<p>Vi har observeret, at det kun er de nævnte administrative rettigheder, som giver adgang til at se CPR-nummer og følsomme personoplysninger.</p>	<p>Ingen yderligere væsentlige afvigelser konstateret.</p>
<p><i>a) Der etableret funktionalitet, således at elever eksempelvis aldrig vil kunne få adgang til rettighedsgrupper, som kun er tiltænkt medarbejdere.</i></p>		
<p><i>b) Der kan ikke opnås adgang til data og informationer fra Studie+, medmindre man er oprettet i systemet som aktiv bruger.</i></p>		
<p><i>c) Institutionerne kan opsætte roller og rettigheder, således at kun et begrænset antal brugere kan se historiske oplysninger i Studie+.</i></p>		
<p><i>d) Institutionerne kan i Studie+ opsætte regler for automatisk sletning af historiske personoplysninger.</i></p>		
<p>Det sikres at institutionen ikke kan opsætte sletteregler for historiske personoplysninger, hvor det gælder at institutionen har en lovmæssig opbevaringspligt, tidligere end opbevaringspligten tilsiger.</p>		
<p>Der er endvidere mulighed for manuel sletning i Studie+, hvor en medarbejder aktiverer en sletning og bekræfter at sletningen skal gennemføres. Der vil være en advisering om konsekvenserne af at gennemføre den specifikke sletning.</p>		

Kontrolmål 2.3 Oprettelse af aktivitet

Ved en aktivitet forstås en del af et uddannelsesforløb, der skal aktivitetsindberettes/prøveindberettes. Elever eller kursister oprettet i SA-systemet skal kunne tilknyttes aktiviteten. Ved aktivitetsoprettelsen skal der tages udgangspunkt i det kodesæt, der er udmeldt med uddannelsesmodellen. Internt i SA-systemet må der gerne anvendes et andet internt defineret kodesæt, men ved indberetning skal uddannelsesmodellens kodesæt anvendes.

Serviceleverandørens kontrolaktivitet	PwC's udførte testhandlinger	Resultat af test
<p>Nr. 6 Det er i SA-systemet sikret,</p> <p>a) at der tilknyttes aktiviteterne de rette oplysninger om tilskud, bidrag, tælleperioder mv.</p> <p>b) at der kun kan tilknyttes godkendte fag til aktiviteterne</p> <p>c) at der foretages validering mod de forretningsregler, der gælder ved aktivitetsindberetning/ prøveindberetning</p> <p>d) at der kan foretages godkendelse af de oprettede aktiviteter</p> <p>e) at der er etableret tilstrækkelige rapporter til brug for efterkontrol af oplysningerne.</p> <p>a) Studie+ er baseret på den udmeldte CØSA uddannelsesmodel og de der indeholdte uddannelser, fag, tælleperioder, elevtyper mv. Skolerne skal opsætte skoleforløb baseret på dette.</p> <p>b) Studie+ validerer, at der kun kan tilknyttes godkendte fag udmeldt igennem uddannelsesmodellen.</p> <p>c) Studie+ foretager valideringer mod de forretningsregler, der gælder ved aktivitetsindberetninger/prøveindberetninger.</p> <p>d) Der kan etableres manuelle procedurer for godkendelse af de oprettede aktiviteter, evt. baseret på rapporter fra Studie+.</p> <p>e) Der er oprettet forskellige rapporter til efterkontrol af oplysningerne.</p> <p>I Studie+ foregår deling af elever og overførsel af elever som en manuel proces.</p>	<p>Vi har forespurgt ledelsen om de procedurer/kontrol-aktiviteter, der udføres.</p> <p>Vi har observeret oprettelse af de forskellige typer for stamdata i relation til aktiviteter.</p> <p>Vi har observeret de verifikationer, som kan anvendes for at sikre kvaliteten af data.</p> <p>Vi har observeret mulighederne for opfølgning på de indtastede oplysninger, som findes i systemet.</p> <p>Vi har inspiceret, at aktiviteterne tilknyttes de rette oplysninger af betydning for aktivitetsindberetninger.</p>	<p>I grænsefladen er nævnt en forretningsregel vedr. udløsning af dobbelttilskud som ikke har automatisk understøttelse i Studie+, men hvor skolen skal etablere en manuel procedure</p> <p>Ingen yderligere væsentlige afvigelser konstateret.</p>

Kontrolmål 2.3 Oprettelse af aktivitet

Ved en aktivitet forstås en del af et uddannelsesforløb, der skal aktivitetsindberettes/prøveindberettes. Elever eller kursister oprettet i SA-systemet skal kunne tilknyttes aktiviteten. Ved aktivitetsoprettelsen skal der tages udgangspunkt i det kodesæt, der er udmeldt med uddannelsesmodellen. Internt i SA-systemet må der gerne anvendes et andet internt defineret kodesæt, men ved indberetning skal uddannelsesmodellens kodesæt anvendes.

Serviceleverandørens kontrolaktivitet

PwC's udførte testhandlinger

Resultat af test

Det vil sige, at skolen som overtager en elev, skal forløbsplacere eleven i den periode hvor skolen giver eleven undervisning.

Omvendt skal skolen, som overgiver en elev til en anden skole, sørge for at stoppe evt. forløbsplaceringer for eleven.

Det er skolens ansvar at lave procedure, så det sikrer at der ikke indberettes forløbsplacerede elever, som ikke modtager undervisning på skolen.

Nr. 7

Der skal i SA-systemet findes en skoledagskalender, hvoraf det fremgår, hvilke dage der er undervisning. Det er sikret, at undervisningsaktiviteten er knyttet til den relevante skoledagskalender.

Vi har forespurgt ledelsen om de procedurer/kontrol-aktiviteter, der udføres.

Vi har observeret, at der er opsat en skoledagskalender i systemet med angivelse af undervisningsdage mv.

Ingen væsentlige afvigelser konstateret.

Der er skoledagskalendere i Studie+. Det er muligt for institutionen at oprette nye og tilpasse dem.

Kontrolmål 2.4 Oprettelse af stamoplysninger

Eleven eller kursisten skal oprettes i systemet med stamoplysninger og med henvisning til den uddannelse, som vedkommende følger. Stamoplysningerne skal omfatte relevante personoplysninger fra Det Centrale Personregister, som løbende skal kunne hentes fra og opdateres i SA-systemet. Ved oprettelsen skal der tages udgangspunkt i det kodesæt, der er udmeldt med uddannelsesmodellen. Internt i SA-systemet må der gerne anvendes et andet internt defineret kodesæt, men ved indberetning skal uddannelsesmodellens kodesæt anvendes.

Serviceleverandørens kontrolaktivitet	PwC's udførte testhandlinger	Resultat af test
<p>Nr. 8</p> <p>Det er i SA-systemet sikret,</p> <p>a) at der for elever og kursister senest ved uddannelsesstart kan foretages opslag fra SA-systemet i Det Centrale Personregister (CPR) og hentes relevante personoplysninger fra registeret til indlægning i SA-systemet, samt oprettes personabonnementer for elever og kursister i registeret</p> <p>b) at SA-systemet baseret på disse abonnementer på daglig basis kan modtage ændrede oplysninger for registrerede elever og kursister via indhentning af ændringsudtræk fra registeret.</p> <p>a) Der foretages opslag og dannes abonnement i CPR ved oprettelse af elever og kursister.</p> <p>b) Studie+ bruger ovennævnte abonnement til dagligt at opdatere elever og kursister med nye data fra CPR.</p>	<p>Vi har forespurgt ledelsen om de procedurer/kontrol-aktiviteter, der udføres.</p> <p>Vi har observeret, at Studie+ kan foretage opslag i Det Centrale Personregister.</p>	<p>Ingen væsentlige afvigelser konstateret.</p>
<p>Nr. 9</p> <p>Det er i SA-systemet sikret,</p> <p>a) at der kun kan indskrives elever og kursister på godkendte uddannelser samt de rette versioner af disse</p> <p>b) at der registreres de nødvendige oplysninger om indskrivningen baseret på de modtagne ansøgninger, herunder rekvirent for uddannelsen</p> <p>c) at der kan registreres de nødvendige datoer for start og afslutning af uddannelser</p>	<p>Vi har forespurgt ledelsen om de procedurer/kontrol-aktiviteter, der udføres.</p> <p>Vi har observeret funktionaliteten for indskrivning af elever og de valideringer/verifikationer, der sker for at sikre, at det kun er på godkendte uddannelser mv.</p> <p>Vi har observeret oprettelse af elever på forløb med forskellige start- og slutdatoer.</p> <p>Vi har inspiceret beregningen af aktivitetsbidrag ved indskrivning samt mulighederne for at følge op herpå.</p>	<p>Der er ikke etableret en funktionalitet i Studie+ til automatisk styring af elever og kursister i delte forløb mellem institutioner, som skal opgøres/fordelles korrekt mellem de involverede institutioner. Dette vil kræve oprettelse af flere forløb.</p> <p>Ingen yderligere væsentlige afvigelser konstateret.</p>

Kontrolmål 2.4 Oprettelse af stamoplysninger

Eleven eller kursisten skal oprettes i systemet med stamoplysninger og med henvisning til den uddannelse, som vedkommende følger. Stamoplysningerne skal omfatte relevante personoplysninger fra Det Centrale Personregister, som løbende skal kunne hentes fra og opdateres i SA-systemet. Ved oprettelsen skal der tages udgangspunkt i det kodesæt, der er udmeldt med uddannelsesmodellen. Internt i SA-systemet må der gerne anvendes et andet internt defineret kodesæt, men ved indberetning skal uddannelsesmodellens kodesæt anvendes.

Serviceleverandørens kontrolaktivitet	PwC's udførte testhandlinger	Resultat af test
<p>d) at alle elever og kursister tilknyttes uddannelse/aktiviteter, samt at der er sammenhæng med oplysninger fra indskrivningen</p> <p>e) at der kan foretages opfølgning på beregnede aktivitetsbidrag inden indberetning</p> <p>f) at elever og kursister i delte forløb mellem institutioner opgøres/fordeles korrekt mellem de involverede institutioner</p> <p>g) at der tilknyttes elever og kursister de relevante oplysninger til opkrævning af eventuel deltagerbetaling hos relevante rekvirenter</p> <p>h) at der er etableret tilstrækkelige rapporter til brug for efterkontrol af oplysningerne.</p>	<p>Vi har observeret funktionaliteten til at kunne registrere opkrævninger og betaling heraf, hvor det er relevant i forhold til aktivitetsindberetninger.</p>	
<p>a) Studie+ er baseret på CØSA uddannelsesmodel (UMO), og der kan kun indskrives elever og kursister på godkendte uddannelser og uddannelsesversioner indeholdt i UMO'en.</p> <p>b) I Studie+ registreres de nødvendige oplysninger om indskrivningen baseret på de modtagne ansøgninger, herunder rekvirent for uddannelsen.</p> <p>c) I Studie+ registreres de nødvendige datoer for start og afslutning af uddannelser.</p> <p>d) I Studie+ knyttes alle elever og kursister til uddannelse/aktiviteter. Der er sammenhæng med oplysninger fra indskrivningen.</p> <p>e) I Studie+ kan der foretages opfølgning på beregnede aktivitetsbidrag inden indberetning.</p> <p>f) I Studie+ foregår deling af elever og overførsel af elever som en manuel proces.</p>		

Kontrolmål 2.4 Oprettelse af stamoplysninger

Eleven eller kursisten skal oprettes i systemet med stamoplysninger og med henvisning til den uddannelse, som vedkommende følger. Stamoplysningerne skal omfatte relevante personoplysninger fra Det Centrale Personregister, som løbende skal kunne hentes fra og opdateres i SA-systemet. Ved oprettelsen skal der tages udgangspunkt i det kodesæt, der er udmeldt med uddannelsesmodellen. Internt i SA-systemet må der gerne anvendes et andet internt defineret kodesæt, men ved indberetning skal uddannelsesmodellens kodesæt anvendes.

Serviceleverandørens kontrolaktivitet

PwC's udførte testhandlinger

Resultat af test

Det vil sige, at skolen som overtager en elev, skal forløbsplacere eleven i den periode hvor skolen giver eleven undervisning.

Omvendt skal skolen, som overgiver en elev til en anden skole, sørge for at stoppe evt. forløbsplaceringer for eleven.

Det er skolens ansvar at lave procedure, så det sikres, at der ikke indberettes forløbsplacerede elever, som ikke modtager undervisning på skolen.

g) I Studie+ kan der tilknyttes de relevante oplysninger til opkrævning af eventuel deltagerbetaling hos relevante rekvirenter.

h) I Studie+ er der etableret tilstrækkelige rapporter til brug for efterkontrol af oplysningerne.

Nr. 10

Der er i SA-systemet funktionalitet og kontroller til sikring af, at stamoplysninger konsekvensopdateres ved:

- a) adresseskift
- b) ændring af uddannelsesstatus
- c) afbrud af uddannelse.



a) Studie+ opdaterer adresseskift på baggrund af de enkelte institutioners aktive elever og hændelser i Det Centrale Personregister.

b-c) Ved ændringer i uddannelsesstatus (orlov mv.) eller ved afbrud af uddannelse sættes der en slutdato i Studie+.

Vi har forespurgt ledelsen om de procedurer/kontrol-aktiviteter, der udføres.

Vi har observeret funktionaliteten for håndtering af ændringer i elevers stamdata.

Ingen væsentlige afvigelser konstateret.

Kontrolmål 2.4 Oprettelse af stamoplysninger

Eleven eller kursisten skal oprettes i systemet med stamoplysninger og med henvisning til den uddannelse, som vedkommende følger. Stamoplysningerne skal omfatte relevante personoplysninger fra Det Centrale Personregister, som løbende skal kunne hentes fra og opdateres i SA-systemet. Ved oprettelsen skal der tages udgangspunkt i det kodesæt, der er udmeldt med uddannelsesmodellen. Internt i SA-systemet må der gerne anvendes et andet internt defineret kodesæt, men ved indberetning skal uddannelsesmodellens kodesæt anvendes.

Serviceleverandørens kontrolaktivitet

Ved orlov mv. håndteres det i Studie+ ved at melde eleven fra forløbet, som følges. Ungedatabasen, US2000, får automatisk besked via batchjobs.

Ved udmeldelse af eleven skal der angives en afgangsårsag. Der gives en advarsel, hvis der er oplysninger, som skal rettes/tilpasses, herunder fx om beløb skal tilbagebetales.

PwC's udførte testhandlinger

Resultat af test

Kontrolmål 2.5 Transaktions- og kontrolspor

Registrerings- og indberetningsforløbet skal kunne dokumenteres.

Serviceleverandørens kontrolaktivitet

PwC's udførte testhandlinger

Resultat af test

Nr. 11

SA-systemet skal kunne dokumentere et tilstrækkeligt transaktionsspor og kontrolspor fra registrering til indberetning, herunder dokumentation for de kontroller, der er udført fra datafangst til endelig registrering. Disse omfatter som minimum historik på registrering, databehandling samt godkendelser i et registrerings- og indberetningsforløb.

Studie+ har implementeret transaktions- og kontrolspor, så det kan spores, hvem der har foretaget hvad i systemet via revisions- og auditloggen, som er en stempling af samtlige ændringer og transaktioner, som kun IST har fuld adgang til.

IST har bestemt kravene til logning på databasen under Studie+ ved direkte adgang hertil. Der foretages logning på de ændringer og opdateringer, der sker i databasen uanset brugeren der udfører handlingen.

Vi har forespurgt ledelsen om de procedurer/kontrol-aktiviteter, der udføres.

Vi har inspiceret opsætningen af transaktions- og kontrolspor i Studie+ samt for databasen under Studie+. Gennemgangen er sket i sammenhæng med de øvrige kontrolområder og kontroller i erklæringen.

Vi har inspiceret, at loggen opdateres korrekt ved inddatering og vedligeholdelse af oplysninger i Studie+.

Ingen væsentlige afvigelser konstateret.

Kontrolmål 2.6 Change management

Udvikling og ændringshåndtering skal være styret på betryggende vis.

Serviceleverandørens kontrolaktivitet

PwC's udførte testhandlinger

Resultat af test

Nr. 12

Leverandøren har etableret en procedure for udvikling og styring af applikationsændringer i SA-systemet samt for overvågning af denne procedures effektivitet.

IST har etableret en procedure for udvikling og ændringshåndtering baseret på SCRUM-modellen. Udviklingen sker i korte sprints (maks. fire uger). Produkt-ejere og ledelse prioriterer løbende applikationsændringerne. Overvågningen af denne procedures effektivitet sker bl.a. efter hvert sprints gennemførelse i form af:

- et retrospektiv-møde for hvert team
- et sprint-review for udvikling samt supportere og konsulenter.

Vi har forespurgt ledelsen om de procedurer/kontrol-aktiviteter, der udføres.

Vi har inspiceret procedurerne for udvikling med udviklerne og sikret, at der er sammenhæng med ændringer til bekendtgørelser mv.

Vi har inspiceret de anvendte skabeloner for projekter, og vi har gennemgået styring heraf via projektlister samt i TMS-systemet.

Ingen væsentlige afvigelser konstateret.

Nr. 13

Ændringsanmodninger til SA-systemet registreres, godkendes og prioriteres med henblik på at understøtte leverandørens målsætninger.

Ændringer til Studie+ registreres, godkendes og prioriteres med henblik på at understøtte IST's målsætninger om bl.a. lovmedholdenhed, sikkerhed og brugervenlighed. Alle ændringsanmodninger og fejlrettelser registreres i opgavesystemet YouTrack. Gruppen af produktejer prioriterer og godkender opgaverne.

Vi har forespurgt ledelsen om de procedurer/kontrol-aktiviteter, der udføres.

Vi har inspiceret et eksempel på en årsplan og projektlister.

Vi har inspiceret procedurerne for prioritering af udviklingsopgaver, godkendelse af projekter mv.

Ingen væsentlige afvigelser konstateret.

Kontrolmål 2.6 Change management

Udvikling og ændringshåndtering skal være styret på betryggende vis.

Serviceleverandørens kontrolaktivitet	PwC's udførte testhandlinger	Resultat af test
<p>Nr. 14</p> <p><i>Ændringer i SA-systemet udvikles og implementeres med henblik på at understøtte systemets funktionalitet i forhold til det relevante regelgrundlag.</i></p> <p>Alle ændringer afvejes og prioriteres af produktejerne i forhold til det relevante regelgrundlag og håndteres i YouTrack.</p>	<p>Vi har forespurgt ledelsen om de procedurer/kontrol-aktiviteter, der udføres.</p> <p>Vi har inspiceret procedurerne for prioritering og specifikation af udviklingsopgaver mv.</p> <p>Vi har inspiceret analyseafdelingens involvering i specifikation af ændringer samt i testarbejdet.</p>	<p>Ingen væsentlige afvigelser konstateret.</p>
<p>Nr. 15</p> <p><i>Der er etableret procedurer til at sikre, at de nødvendige test udføres med henblik på at afgøre, hvorvidt ændringer i SA-systemet fungerer som ønsket, og at disse test medvirker til at understøtte systemets funktionalitet i forhold til det relevante regelgrundlag.</i></p> <p>Faste procedurer og klar rolle-/ansvarsfordeling sikrer, at der altid gennemføres kodereview og den relevante test, før ændringen udgives til produktion.</p>	<p>Vi har forespurgt ledelsen om de procedurer/kontrol-aktiviteter, der udføres.</p> <p>Vi har stikprøvevis inspiceret projektbeskrivelser.</p> <p>Vi har inspiceret procedurer for test af udviklingsopgaver.</p> <p>Vi har inspiceret stikprøver på standardunittest, der kører, samt de fejlrapporter, som de genererer.</p>	<p>Ingen væsentlige afvigelser konstateret.</p>
<p>Nr. 16</p> <p><i>Der er etableret procedurer til at sikre, at ændringer implementeres i produktionsmiljøet, når tilstrækkelige test er gennemført, og der foreligger behørig godkendelse af ændringerne fra relevante medarbejdere hos leverandøren.</i></p> <p>Før en ændring udgives til produktion, sikrer faste procedurer og en klar rolle-/ansvarsfordeling, at der altid gennemføres den relevante test og kvalitetssikring samt godkendelse ved produktejerne.</p>	<p>Vi har forespurgt ledelsen om de procedurer/kontrol-aktiviteter, der udføres.</p> <p>Vi har inspiceret opdateringer til versionsloggen og stikprøvevis til underliggende projekter for tilfredsstillende specifikation, test og godkendelse.</p>	<p>Der foreligger ikke nødvendigvis en formaliseret godkendelse af alle mindre ændringer før implementering i produktionsmiljøet.</p> <p>Ingen yderligere væsentlige afvigelser konstateret.</p>

Kontrolmål 2.6 Change management

Udvikling og ændringshåndtering skal være styret på betryggende vis.

Serviceleverandørens kontrolaktivitet	PwC's udførte testhandlinger	Resultat af test
<p>Nr. 17</p> <p><i>Dokumentation om SA-systemet til slutbrugere, it-support og undervisningsbrug opdateres sideløbende med implementering af ændringer.</i></p> <p>Dokumentationen til Studie+'s slutbrugere opdateres løbende og parallelt med udviklingen.</p>	<p>Vi har forespurgt ledelsen om de procedurer/kontrol-aktiviteter, der udføres.</p> <p>Vi har inspiceret opdateringer til versionsloggen på stikprøvebasis.</p> <p>Der udsendes ikke konsekvent nyhedsbreve til brugeren, da versionsloggen er tilgængelig for brugeren og indeholder den relevante information. I særtilfælde udsendes specifik information.</p>	<p>Ingen væsentlige afvigelser konstateret.</p>
<p>Nr. 18</p> <p><i>Roller og ansvar både i systemudviklingsprocessen og i change managementprocessen er behørigt begrænsede og adskilte.</i></p> <p>Ansvar og roller hos IST er adskilte og klart afgrænsede. Fx bruges følgende ansvar og roller ved udvikling og ændringshåndtering:</p> <ul style="list-style-type: none"> - Prioritering af opgaver/ændringer: Produktejer - Programmering af ændring: Udvikler - Test: Tester(e) - Kodekvalitet: Code reviewer - Dokumentation/implementering: Supporter/konsulenter <p>IST's interne værktøjsvalg understøtter og afspejler denne adskillelse af it-funktionerne (udvikling, drift og support).</p>	<p>Vi har forespurgt ledelsen om de procedurer/kontrol-aktiviteter, der udføres.</p> <p>Vi har inspiceret opdateringer til versionsloggen og testet stikprøvevis til underliggende projekter for tilfredsstillende specifikation, test og godkendelse.</p>	<p>Der er ikke etableret fuld funktionsadskillelse mellem rollerne i systemudviklingsprocessen.</p> <p>Ingen yderligere væsentlige afvigelser konstateret.</p>

Kontrolmål 2.7 Behandling af personoplysninger

SA-systemet skal understøtte behandling af personoplysninger i overensstemmelse med gældende databeskyttelsesregler.

Serviceleverandørens kontrolaktivitet	PwC's udførte testhandlinger	Resultat af test
<p>Nr. 19</p> <p><i>Systemleverandøren har etableret procedurer til sikring af, at systemets behandling af personoplysninger er i overensstemmelse med gældende databeskyttelsesregler (databeskyttelsesforordningen, databeskyttelsesloven m.v.), herunder for indgåelse af databehandleraftaler, hvor databeskyttelsesreglerne kræver dette.</i></p> <p>IST har etableret procedurer til sikring af, at behandling af personoplysninger i Studie+ er i overensstemmelse med gældende databeskyttelsesregler, herunder for indgåelse af databehandleraftaler, hvor databeskyttelsesreglerne kræver dette.</p> <p>IST's samarbejde med skolerne om Studie+ er reguleret i form af de kontrakter og databehandleraftaler, der er indgået mellem parterne.</p> <p>IST har indgået databehandleraftaler med kunderne.</p> <p>Uden eksplicit login er der ingen adgang til data i Studie+. Elever, som er tilknyttet et undervisningsforløb hos den dataansvarlige (skolen), får sit Unilogin tilknyttet der. Medarbejdere oprettes manuelt og får ligeledes et Unilogin tilknyttet.</p> <p>Man skal være medarbejder og desuden have en konkret rettighed for at kunne tilgå følsomme personoplysninger. Denne rettighed tildeles af en administrator.</p> <p>IST stiller med Studie+ et rettighedssystem til rådighed, som gør det muligt for kunder og institutioner at tildele rettigheder, der giver mulighed for at begrænse brugerens adgang til personfølsom information. Dette er skolens ansvar.</p>	<p>Vi har forespurgt ledelsen om de procedurer/kontrol-aktiviteter, der udføres.</p> <p>Vi har observeret, at en anonym bruger ikke har adgang til at se CPR-numre eller andre følsomme personoplysninger.</p> <p>Vi har inspiceret, at det kun er de nævnte administrative rettigheder, som giver adgang til at se CPR-nummer og følsomme personoplysninger.</p> <p>Vi har forespurgt til omfanget af indgåede databehandleraftaler og påset, at IST har en standarddatabehandleraftale, som tilbydes kunder.</p> <p>Vi har forespurgt, om der er etableret særlige procedurer mv. i relation til efterlevelse af databeskyttelsesforordningen og databeskyttelsesloven, herunder bl.a.:</p> <ul style="list-style-type: none"> • databeskyttelsespolitik ift. udviklingen af Studie+ • procedurer for, hvordan Studie+ understøtter den registreredes rettigheder (indsigt, sletning, dataportabilitet mv.) • oversigt over datastruktur i Studie+, herunder særligt hvor persondata er placeret • procedure for håndtering og rapportering på sikkerhedsbrud til kunder • at håndtering af persondatabeskyttelse er tænkt ind i deres udviklingsproces, herunder krav om privacy by design og privacy by default. 	<p>IST stiller en række foruddefinerede roller til rådighed i Studie+. Det er institutionens ansvar at sikre, at institutionens egne brugere opsættes korrekt – og med de rette adgange.</p> <p>Ingen yderligere væsentlige afvigelser konstateret.</p>

Kontrolmål 2.7 Behandling af personoplysninger

SA-systemet skal understøtte behandling af personoplysninger i overensstemmelse med gældende databeskyttelsesregler.

Serviceleverandørens kontrolaktivitet**PwC's udførte testhandlinger****Resultat af test**

Det er institutionens ansvar, sammen med IST, at sikre, at de rette databehandleraftaler indgås.

Kontrolmål 3.1 Overholdelse af eksterne grænseflader

Ved kommunikation via en grænseflade skal specificerede syntaks, semantik, protokol og øvrige specificerede krav i de tilhørende grænsefladebeskrivelser overholdes.

Serviceleverandørens kontrolaktivitet	PwC's udførte testhandlinger	Resultat af test
<p>Nr. 20 Det er i SA-systemet sikret, a) at indberetningen som minimum indeholder de oplysninger, som kræves i de tilhørende gældende grænsefladebeskrivelser b) at der foretages validering i henhold til forretningsregler beskrevet i de pågældende grænsefladebeskrivelser, inden data sendes/modtages c) at data indberettes i rette formater krævet i de pågældende grænsefladebeskrivelser d) at der kommunikeres med kommunikationsstandard i henhold til grænsefladebeskrivelserne.</p>	<p>Vi har forespurgt ledelsen om de procedurer/kontrol-aktiviteter, der udføres. Der henvises til test af de forskellige grænseflader for yderligere.</p>	<p>Ingen væsentlige afvigelser konstateret.</p>
<p>I forbindelse med kommunikation med eksterne grænseflader foretages validering/verifikationer efter gældende forretningsregler. Dette indebærer også, at alle data, som den enkelte indberetning måtte kræve - både i forhold til format og indhold - er til stede i systemet. Relevante kommunikationsstandarder overholdes.</p>		

Kontrolmål 3.2 Styring af kommunikation, overvågning og procedurer

Kommunikationen mellem SA-systemet og de eksterne systemer nævnt i bekendtgørelsens § 3 skal være styret, så der kan følges op på alle hændelser, og så der er historik på modtagne og afsendte data. Kontrolmålene gælder al kommunikation med den eksterne part.

Serviceleverandørens kontrolaktivitet	PwC's udførte testhandlinger	Resultat af test
<p>Nr. 21</p> <p>Der er i SA-systemet etableret:</p> <ul style="list-style-type: none"> a) passende kontroller vedrørende drift, herunder overvågning, registrering og opfølgning på relevante hændelser b) fuld historik på afsendte og modtagne data c) passende funktionalitet og kontroller til at understøtte følgende scenarier: <ol style="list-style-type: none"> 1. godkendelsesprocedurer uden transaktionsspor 2. godkendelsesprocedurer med transaktionsspor 3. godkendelsesprocedurer med transaktionsspor og versionering 4. godkendelsesprocedurer for elektronisk modtagne transaktionsdata d) passende procedurer og metode vedrørende versionsstyring og -kontrol e) passende procedurer for orientering om versioner og indhold heraf f) passende procedurer, der sikrer rettidig indarbejdelse af ændringer fra tilskudsinstrukser g) passende funktionsadskillelse i og omkring it-funktionerne, herunder mellem udvikling, drift og brugerfunktioner h) passende kontroller vedrørende datakommunikationen, der på en hensigtsmæssig måde sikrer mod risiko for tab af autenticitet, integritet, tilgængelighed og fortrolighed i) passende procedurer til sikring af passende bruger- og driftsvejledninger j) passende procedurer, der sikrer, at brugere løbende orienteres om eventuelle fejl ved eller manglende tilgængelighed til systemet. 	<p>Vi har forespurgt ledelsen om de procedurer/kontrolaktiviteter, der udføres.</p> <p>Der henvises til test af de forskellige grænseflader for yderligere.</p> <p>Vi har inspiceret procedurerne for godkendelse af alle de i erklæringen omfattede indberetninger.</p> <p>Vi har inspiceret, at der generelt føres log over afsendte indberetning samt modtagne data.</p> <p>Vi har inspiceret at der sker korrekt versionering af indberetninger – såvel eksterne som interne versioneringer.</p> <p>Vi har observeret, at der er etableret passende overvågningsprocedurer centralt hos IST i relation til tilgængelighed af interfaces.</p> <p>Vi har inspiceret, at der løbende er maskinelle test af interfaces for Studie+ til sikring af, at interfaces kan modtage og afsende data.</p>	<p>Ingen væsentlige afvigelser konstateret.</p>

Kontrolmål 3.2 Styring af kommunikation, overvågning og procedurer

Kommunikationen mellem SA-systemet og de eksterne systemer nævnt i bekendtgørelsens § 3 skal være styret, så der kan følges op på alle hændelser, og så der er historik på modtagne og afsendte data. Kontrolmålene gælder al kommunikation med den eksterne part.

Serviceleverandørens kontrolaktivitet	PwC's udførte testhandlinger	Resultat af test
<p><i>a)</i> IST håndterer indberetninger for institutionerne – og der er implementeret følgende understøttelse af opfølgning på indberetninger:</p> <ul style="list-style-type: none"> • Data verificeres så vidt muligt ved inddatering for at sikre, at indberetninger kan gennemføres fuldstændigt og rettidigt. • Grænseflader og jobs til og fra Studie+ overvåges af IST. <p><i>b)</i> Der sker logning af alle modtagne og afsendte indberetninger i auditloggen i databasen under Studie+.</p> <p><i>c)</i> Der er ingen systemmæssig understøttelse af godkendelser på indberetninger. I de tilfælde, hvor snitfladen til den eksterne service gør det muligt at indsende supplerende indberetninger, sikrer Studie+ sammenhængen mellem den oprindelige indberetning og den supplerende indberetning, som indeholder bruttoændringen.</p> <p><i>d)</i> Der er versionering på indberetninger, hvor det er påkrævet.</p> <p><i>e)</i> På de forskellige indberetninger opdateres historik. Der anvendes forskellig nummerering/tidsstempler til styring af intern versionsstyring i Studie+. Ekstern versionsstyring er p.t. kun implementeret for aktivitetsindberetninger relateret til CØSA.</p> <p><i>f-j)</i> Der er etableret procedurer for kommunikation af ændringer til brugerne samt i tilfælde af nedbrud på interfaces.</p> <p>Der foretages løbende opdatering af relevante vejledninger.</p>		

Kontrolmål 4.1 Betalingslov – Opkrævning

For SA-systemer, der kan håndtere beregning og opkrævning af betaling hos kommunen eller anden aktør for elever og kursister, hvis uddannelse er omfattet af betalingsloven, skal systemrevisionen kontrollere, at der er etableret procedurer, der sikrer den korrekte opkrævning. Der kan som alternativ til beregning og opkrævning ved brug af SA-systemet være en løsning baseret på manuelle procedurer, der sikrer den korrekte opkrævning. Opkrævningen omfatter alle uddannelser og aktiviteter vist i tabel 1 med undtagelse af OBU og BRO.

Serviceleverandørens kontrolaktivitet	PwC's udførte testhandlinger	Resultat af test
<p>Nr. 22</p> <p>Det er i SA-systemet sikret, at aktiviteten opgøres i overensstemmelse med de regler, som gælder ved aktivitetsindberetning, og som er beskrevet i tilskudsinstrukserne.</p> <p>Studie+ opgør al aktivitet ud fra aktivitetens art, fag, varighed, antal kursister og regler om fravær ud fra gældende tilskudsinstruks. Ved beregning udføres systemmæssige valideringer, og alle afvigelser præsenteres i rapportform for brugeren.</p>	<p>Vi har forespurgt ledelsen om de procedurer/kontrol-aktiviteter, der udføres.</p> <p>Vi har inspiceret, at Studie+ beregner aktiviteter nøjagtigt.</p> <p>Vi har observeret at systemet foretager automatiske valideringer til sikring af, at aktiviteten beregnes jævnt før gældende regler, og at eventuelle afvigelser præsenteres i relevante systemrapporter.</p>	<p>Ingen væsentlige afvigelser konstateret.</p>
<p>Nr. 23</p> <p>Det er i SA-systemet sikret, at det opkrævede beløb svarer til aktiviteten bestemt ovenfor med de udmeldte takster i uddannelsesmodellen.</p> <p>Studie+ indeholder funktionalitet til at beregne prisen for en aktivitet ud fra udmeldte takster i uddannelsesmodellen og aktivitetens varighed. Ved beregning udføres flere systemmæssige valideringer.</p>	<p>Vi har forespurgt ledelsen om de procedurer/kontrol-aktiviteter, der udføres.</p> <p>Vi har observeret at systemet foretager automatiske valideringer til sikring af, at aktiviteten beregnes jævnt før gældende regler, og at eventuelle afvigelser præsenteres i relevante system-rapporter.</p>	<p>Ingen væsentlige afvigelser konstateret.</p>
<p>Nr. 24</p> <p>Det er i SA-systemet sikret,</p> <p>a) at der foretages validering af opkrævning mod den valgte rekvirent</p> <p>b) at der kan foretages kreditering af foretagne opkrævninger</p> <p>c) at der kan foretages elektronisk opkrævning over for offentlige rekvirenter</p>	<p>Vi har forespurgt ledelsen om de procedurer/kontrol-aktiviteter, der udføres.</p> <p>Vi har inspiceret, at integrationen er fuldstændig og nøjagtig i forhold til overførsel af data.</p>	<p>Ingen væsentlige afvigelser konstateret.</p>

Kontrolmål 4.1 Betalingslov – Opkrævning

For SA-systemer, der kan håndtere beregning og opkrævning af betaling hos kommunen eller anden aktør for elever og kursister, hvis uddannelse er omfattet af betalingsloven, skal systemrevisionen kontrollere, at der er etableret procedurer, der sikrer den korrekte opkrævning. Der kan som alternativ til beregning og opkrævning ved brug af SA-systemet være en løsning baseret på manuelle procedurer, der sikrer den korrekte opkrævning. Opkrævningen omfatter alle uddannelser og aktiviteter vist i tabel 1 med undtagelse af OBU og BRO.

Serviceleverandørens kontrolaktivitet	PwC's udførte testhandlinger	Resultat af test
<p><i>d)</i> at der er etableret tilstrækkelige rapporter til brug for efterkontrol af oplysningerne.</p> <p>Studie+ kan ved hjælp af integrationen til Navision STAT overføre beregning og opkrævninger.</p> <p>Løsningen er derudover baseret på manuelle procedurer, der sikrer den korrekte opkrævning.</p> <p><i>a-c)</i> Studie+ henter rekvirenttypen fra uddannelsesmodellen. Derudover registrerer Studie+ oplysninger om den konkrete rekvirent. Disse oplysninger er nødvendige for gennemførelse af opkrævning m.m. Dette gælder også for de offentlige rekvirenter.</p> <p>Der kan foretages kreditering af de foretagne opkrævninger i Studie+ ved hjælp af integrationen til Navision STAT.</p> <p><i>d)</i> Der er rapporter og vinduer i Studie+ samt i Navision STAT til brug for efterkontrol af oplysningerne.</p>	<p>Vi har observeret, at Studie+ understøtter opkrævning af rekvirenter, herunder elektronisk opkrævning af offentlige rekvirenter.</p> <p>Vi har observeret, at systemet kan foretage kreditering af allerede foretagne opkrævninger, og at der er implementeret automatiske kontroller, der sikrer, at der kun kan ske kreditering af det oprindelige beløb fra opkrævningen.</p> <p>Vi har observeret, at der er etableret relevante rapporter til efterkontrol.</p>	

Kontrolmål 4.2 Institutionsregisteret - Hentning af institutionsoplysninger

Institutionsregisteret grupperer uddannelsesinstitutioner og deres afdelinger efter den enkelte juridiske institutions hovedformål, typisk i henhold til den institutionslov, institutionen er godkendt efter. Hentningen omfatter oplysninger om institutioner anført i § 1. SA-systemet skal understøtte hentning af relevante institutionsoplysninger for de uddannelsesområder, som er omfattet af systemet

Serviceleverandørens kontrolaktivitet	PwC's udførte testhandlinger	Resultat af test
<p>Nr. 25</p> <p><i>Det er sikret, at dataudvekslingen sker i overensstemmelse med de indholdsmæssige krav beskrevet i gældende grænsefladebeskrivelser.</i></p>	<p>Vi har forespurgt ledelsen om de procedurer/kontrol-aktiviteter, der udføres.</p> <p>Vi har observeret, at institutionsoplysninger fra Institutionsregisteret kan hentes i overensstemmelse med de indholdsmæssige krav beskrevet i grænsefladebeskrivelser på viden.stil.dk under "Institutionsregistret".</p>	<p>Ingen væsentlige afvigelser konstateret.</p>
<p>Nr. 26</p> <p><i>Systemleverandøren har etableret procedurer, der sikrer, at SA-systemet overholder gældende grænseflader, og at styring af kommunikation sker i overensstemmelse med gældende grænsefladebeskrivelser.</i></p> <p>Studie+ indeholder en komplet kopi af det officielle institutionsregister. Kopien opdateres automatisk dagligt. Institutionsregisteret bruges til validering ved alle indberetninger hvor der skal indberettes institutionsnumre for hovedinstitution eller tilknyttede afdelinger.</p>	<p>Vi har forespurgt ledelsen om de procedurer/kontrol-aktiviteter, der udføres.</p> <p>Vi har observeret, at der er etableret passende overvågningsprocedurer centralt hos Studie+ i relation til tilgængelighed af interfaces.</p> <p>Vi har observeret, at der løbende er maskinelle tests af interfaces til Studie+ til sikring af, at interfaces kan modtage og afsende data.</p>	<p>Ingen væsentlige afvigelser konstateret.</p>

Kontrolmål 4.3. Elevdatabasen – Indberetning af elevoplysninger

Uddannelsesinstitutionerne indberetter oplysninger til Elevdatabasen vedrørende de enkelte elevers tilhørsforhold til institutioner og uddannelser, til brug for etablering af grunddata til statistisk og administrativ brug i Børne- og Undervisningsministeriet. Elevdatabasen validerer og kvalitetssikrer oplysningerne, inden de distribueres til anvendelse til de gældende formål i Styrelsen for It og Lærings systemer. Indberetningen omfatter fuldtidsuddannelser under GYM anført i tabel 1. SA-systemet skal understøtte indberetning af fuldtids elever for disse uddannelser, hvis de er omfattet af systemet.

Serviceleverandørens kontrolaktivitet	PwC's udførte testhandlinger	Resultat af test
<p>Nr. 27</p> <p>Der er i SA-systemet funktionalitet og kontroller til sikring af, at eleven eller kursisten er korrekt henført til uddannelse og aktivitet inden indberetning.</p>	<p>Vi har forespurgt ledelsen om de procedurer/kontrol-aktiviteter, der udføres.</p> <p>Vi har observeret funktionaliteten i Studie+ til indskrivning af elever, herunder de automatiske valideringer/verifikationer, til sikring af at elever kun optages på godkendte uddannelser mv.</p>	<p>Ingen væsentlige afvigelser konstateret.</p>
<p>Nr. 28</p> <p>Det er i SA-systemet sikret, at indberetningsdata bliver genereret i overensstemmelse med de indholdsmæssige krav beskrevet i gældende grænsefladebeskrivelser.</p>	<p>Vi har forespurgt ledelsen om de procedurer/kontrol-aktiviteter, der udføres.</p> <p>Vi har observeret og stikprøvevis testet grænsefladen mellem Studie+ og Elevdatabasen, herunder de fastsatte krav til SA-systemer, jf. grænsefladebeskrivelsen "Grænsefladebeskrivelse v1.0" beskrevet på viden.stil.dk.</p>	<p>Ingen væsentlige afvigelser konstateret.</p>
<p>Nr. 29</p> <p>Systemleverandøren har etableret procedurer, der sikrer, at SA-systemet overholder gældende grænseflader, og at styring af kommunikation sker i overensstemmelse med gældende grænsefladebeskrivelser.</p> <p>Indberetninger til Elevdatabasen oprettes og sendes automatisk når der i Studie+ oprettes eller ændres på typer af information som indgår i indberetningen og personen der oprettes eller ændres på, er registreret på en uddannelse som skal indberettes. Der foretages forskellige valideringer inden afsendelse, så det sikres at en indberetning er valid og fuldstændig.</p>	<p>Vi har forespurgt ledelsen om de procedurer/kontrol-aktiviteter, der udføres.</p> <p>Vi har observeret systemets automatiske kontroller til sikring af, at indberetningen sker i overensstemmelse med de indholdsmæssige krav i gældende grænsefladebeskrivelser.</p> <p>Vi har observeret, at der er etableret passende overvågningsprocedurer centralt hos Studie+ i relation til tilgængelighed af interfaces.</p> <p>Vi har observeret, at der løbende er maskinelle tests af interfaces til Studie+ til sikring af, at interfaces kan modtage og afsende data.</p>	<p>Ingen væsentlige afvigelser konstateret.</p>

Kontrolmål 4.4 CØSA – Hentning af generel uddannelsesmodel

CØSA håndterer dataudveksling med SA-systemet med henblik på beregning og udbetaling fra Undervisningsministeriet af lovbundne taxametertilskud pr. årselev samt øvrige tilskud til institutionerne og udmelder den centrale uddannelsesmodel til SA-systemet. Dataudvekslingen omfatter udmelding af den generelle uddannelsesmodel til og indberetning af årselevoplysninger fra SA-systemet. Uddannelsesmodellen definerer kodesættet (syntaksen), der skal benyttes, når data skal udveksles mellem SA-systemet og de eksterne systemer.

Uddannelsesmodellen omfatter uddannelser, undervisning og aktiviteter anført i tabel 1. SA-systemet skal understøtte hentning af uddannelsesmodellen for de uddannelsesområder, som er omfattet af systemet.

Serviceleverandørens kontrolaktivitet	PwC's udførte testhandlinger	Resultat af test
<p>Nr. 30</p> <p>Der er i SA-systemet funktionalitet og kontroller til sikring af, at der kan modtages og indarbejdes følgende data i SA-systemet:</p> <p>a) Uddannelsesmodel for uddannelsesområder, herunder inkludering af alle krævede oplysninger tilknyttet uddannelsesmodellen</p> <p>b) Uddannelseskoder for de uddannelsesområder, som SA-systemet understøtter</p> <p>c) Udbudsgodkendelser</p> <p>d) Kontoplan (konteringsformål givet tilskudsmærkekombination/fag ved enkeltfagsaktivitet).</p> <p>a-c) Uddannelsesmodellen hentes og indlæses automatisk, hver gang STIL udgiver nye versioner, og vil være i brug umiddelbart derefter. Studie+ indeholder den fulde uddannelsesmodel for alle uddannelsesområder, som er understøttet af Studie+.</p> <p>IST overvåger fejl og håndterer problemer i dataoverførslen til uddannelsesmodellen.</p> <p>d) Konteringsplan i Studie+ følger de modtagne CØSA-formål som angivet i uddannelsesmodellen på kombinationen af fag/TMK.</p>	<p>Vi har forespurgt ledelsen om de procedurer/kontrol-aktiviteter, der udføres.</p> <p>Vi har inspiceret loggen på indlæsning og opdatering af uddannelsesmodeller.</p> <p>Vi har observeret de valideringer, som foretages ved indlæsning af uddannelsesmodeller.</p> <p>Vi har inspiceret sporbarheden på fag til UMO-modellerne.</p>	<p>Ingen væsentlige afvigelser konstateret.</p>

Kontrolmål 4.4 CØSA – Hentning af generel uddannelsesmodel

CØSA håndterer dataudveksling med SA-systemet med henblik på beregning og udbetaling fra Undervisningsministeriet af lovbundne taxametertilskud pr. årselev samt øvrige tilskud til institutionerne og udmelder den centrale uddannelsesmodel til SA-systemet. Dataudvekslingen omfatter udmelding af den generelle uddannelsesmodel til og indberetning af årselevoplysninger fra SA-systemet. Uddannelsesmodellen definerer kodesættet (syntaksen), der skal benyttes, når data skal udveksles mellem SA-systemet og de eksterne systemer.

Uddannelsesmodellen omfatter uddannelser, undervisning og aktiviteter anført i tabel 1. SA-systemet skal understøtte hentning af uddannelsesmodellen for de uddannelsesområder, som er omfattet af systemet.

Serviceleverandørens kontrolaktivitet	PwC's udførte testhandlinger	Resultat af test
<p>Nr. 31</p> <p><i>Det er i SA-systemet sikret, at eventuelt afledte konsekvenser af rettelser til tidligere udmeldte data udskrives på alertlog, som brugeren kan anvende til kontrol.</i></p> <p>Ved indlæsning af nye versioner af uddannelsesmodellen registreres dette i en alertlog, som viser ændringer i data, som er i brug for institutionen. Denne log kan skolen anvende til efterfølgende kontrol.</p>	<p>Vi har forespurgt ledelsen om de procedurer/kontrol-aktiviteter, der udføres.</p> <p>Vi har observeret, at der er etableret alertlog, og at denne registrerer samtlige ændringer, når der indlæses en ny uddannelsesmodel i Studie+.</p>	<p>Vi har observeret at det er muligt via skærbilleder i studie+ at se ændringer til uddannelsesmodellen implementeret i Studie+, men at der ikke findes en totaloversigt over ændringer og de afledte konsekvenser heraf.</p> <p>Ingen yderligere væsentlige afvigelser konstateret.</p>
<p>Nr. 32</p> <p><i>Systemleverandøren har etableret procedurer, der sikrer, at SA-systemet overholder gældende grænseflader, og at styring af kommunikation sker i overensstemmelse med gældende grænsefladebeskrivelser.</i></p> <p>Studie+ henter og gemmer den fulde uddannelsesmodel fra CØSA. Der tjekkes dagligt for ændringer/udmeldinger. Udmeldingerne til uddannelsesmodellen gemmes, så den aktuelle version af datasættet altid er tilgængelig.</p>	<p>Vi har forespurgt ledelsen om de procedurer/kontrol-aktiviteter, der udføres.</p> <p>Vi har inspiceret stikprøver på informationer, som er opsamlet og indarbejdet i udviklingen.</p>	<p>Ingen væsentlige afvigelser konstateret.</p>

Kontrolmål 4.5 CØSA – Indberetning af fuldtidsårselever

Indberetningen omfatter alle fuldtidsuddannelser nævnt i tabel 1. SA-systemet skal understøtte indberetning af årselever for disse uddannelser, hvis de er omfattet af systemet.

Serviceleverandørens kontrolaktivitet	PwC's udførte testhandlinger	Resultat af test
<p>Nr. 33</p> <p><i>Der er i SA-systemet funktionalitet og kontroller til sikring af, at eleven er korrekt henført til uddannelse og aktivitet inden optælling.</i></p> <p>I Studie+ sikres dette i forbindelse med optagelse af eleven. Der henvises til kontrolmål 2.4 for uddybning heraf.</p>	<p>Vi har forespurgt ledelsen om de procedurer/kontrol-aktiviteter, der udføres.</p> <p>Se kontrolmål 2.4.</p>	<p>Ingen væsentlige afvigelser konstateret.</p>
<p>Nr. 34</p> <p><i>Det er i SA-systemet sikret, at optælling sker i overensstemmelse med AGV-instruksen og IEU-instruksen inklusive supplerende kravdokumenter samt gældende grænsefladebeskrivelser.</i></p> <p>Studie+ bruger ved alle optællinger og indberetninger de i uddannelsesmodellen udmeldte skoleperioder, tælleperioder sammenholdt med den enkelte elevs uddannelse og placering i et uddannelsesforløb.</p> <p>Ved indberetning udføres flere systemmæssige valideringer, og alle afvigelser præsenteres i rapportform inden indberetning.</p> <p>Det er muligt at lave valideringer af hele eller dele af en indberetning flere gange, inden den endelige indberetning laves.</p> <p>Alle indberetninger gemmes i rapportform og kan findes fra en oversigt over foretagne indberetninger.</p>	<p>Vi har forespurgt ledelsen om de procedurer/kontrol-aktiviteter, der udføres.</p> <p>Vi har inspiceret, at de anførte eksempler i AGV-instruksen kan genskabes i Studie+ med samme resultat som i instruksen.</p> <p>Vi har observeret, at der er etableret automatiske valideringer i Studie+ til sikring af, at fejl identificeres forud for endelig indberetning.</p> <p>Vi har observeret, at institutionerne har mulighed for at foretage en simuleringsindberetning forud for den faktiske indberetning.</p>	<p>Ingen væsentlige afvigelser konstateret.</p>

Kontrolmål 4.5 CØSA – Indberetning af fuldtidsårselever

Indberetningen omfatter alle fuldtidsuddannelser nævnt i tabel 1. SA-systemet skal understøtte indberetning af årselever for disse uddannelser, hvis de er omfattet af systemet.

Serviceleverandørens kontrolaktivitet	PwC's udførte testhandlinger	Resultat af test
<p>Nr. 35 <i>Systemleverandøren har etableret procedurer, der sikrer, at SA-systemet overholder gældende grænseflader, og at styring af kommunikation sker i overensstemmelse med gældende grænsefladebeskrivelser.</i></p> <p>Studie+ sender indberetninger ind. Der anvendes kodesættet fra uddannelsesmodellen til validering af indberetninger.</p> <p>Selve indberetningen i Studie+ er en opsummering af de bidrag, som beregnes ved tilknytning af elever til forløb/hold.</p>	<p>Vi har forespurgt ledelsen om de procedurer/kontrol-aktiviteter, der udføres.</p> <p>Vi har observeret indberetningsforløb og testet, at der sker de rette statusopdateringer.</p> <p>Vi har inspiceret, at indsendte indberetninger ikke kan ændres.</p> <p>Vi har inspiceret, at supplerende indberetning opgøres og indsendes korrekt.</p> <p>Vi har inspiceret, at der løbende er maskinelle test af interfaces for Studie+ til sikring af, at interfaces kan modtage og afsende data.</p>	<p>Ingen væsentlige afvigelser konstateret.</p>

Kontrolmål 4.6. CØSA – Indberetning af VUC-enkeltfagsårselever

Indberetningen omfatter enkeltfagsundervisning under Almene voksenuddannelser samt hf-enkeltfag og gsk under GYM anført i tabel 1. SA-systemet skal understøtte indberetning af enkeltfagsårselever for disse uddannelser, hvis de er omfattet af systemet.

Serviceleverandørens kontrolaktivitet	PwC's udførte testhandlinger	Resultat af test
<p>Nr. 36 <i>Der er i SA-systemet funktionalitet og kontroller til sikring af, at eleven eller kursisten er korrekt henført til uddannelse og aktivitet inden optælling.</i></p>	<p>Vi har forespurgt ledelsen om de procedurer/kontrol-aktiviteter, der udføres.</p>	<p>Det er konstateret, at Studie+ ikke understøtter grænsefladen.</p>
<p>Studie+ understøtter ikke på nuværende tidspunkt indberetning af VUC-enkeltfagsårselever.</p>		
<p>Nr. 37 <i>Det er i SA-systemet sikret,</i> <i>a) at optælling sker i overensstemmelse med AGV-instruksen inklusive supplerende kravdokument og gældende grænsefladebeskrivelser</i> <i>b) at der kan registreres betalingsstatus på eventuel deltagerbetaling for den enkelte elev eller kursist.</i></p>	<p>Vi har forespurgt ledelsen om de procedurer/kontrol-aktiviteter, der udføres.</p>	<p>Det er konstateret, at Studie+ ikke understøtter grænsefladen.</p>
<p>Studie+ understøtter ikke på nuværende tidspunkt indberetning af VUC-enkeltfagsårselever.</p>		
<p>Nr. 38 <i>Systemleverandøren har etableret procedurer, der sikrer, at SA-systemet overholder gældende grænseflader, og at styring af kommunikation sker i overensstemmelse med gældende grænsefladebeskrivelser.</i></p>	<p>Vi har forespurgt ledelsen om de procedurer/kontrol-aktiviteter, der udføres.</p>	<p>Det er konstateret, at Studie+ ikke understøtter grænsefladen.</p>
<p>Studie+ understøtter ikke på nuværende tidspunkt indberetning af VUC-enkeltfagsårselever.</p>		

Kontrolmål 4.7. CØSA – Indberetning af ÅU-enkeltfagsårselever

Indberetningen omfatter enkeltfagsundervisning under ÅU anført i tabel 1. SA-systemet skal understøtte indberetning af enkeltfagsårselever for denne uddannelse, hvis den er omfattet af systemet.

Serviceleverandørens kontrolaktivitet	PwC's udførte testhandlinger	Resultat af test
<p>Nr. 39</p> <p><i>Der er i SA-systemet funktionalitet og kontroller til sikring af, at eleven eller kursisten er korrekt henført til uddannelse og aktivitet inden optælling.</i></p> <p>I Studie+ sikres dette i forbindelse med optagelse af eleven. Der henvises til kontrolmål 2.4 for uddybning heraf.</p>	<p>Vi har forespurgt ledelsen om de procedurer/kontrol-aktiviteter, der udføres.</p> <p>Se kontrolmål 2.4</p>	<p>Ingen væsentlige afvigelser konstateret.</p>
<p>Nr. 40</p> <p><i>Det er i SA-systemet sikret,</i></p> <p><i>a) at optælling sker i overensstemmelse med IEU-instruksen inklusive supplerende kravdokumenter og gældende grænsefladebeskrivelser</i></p> <p><i>b) at der kan registreres betalingsstatus på eventuel deltagerbetaling for den enkelte elev eller kursist.</i></p> <p>Studie+ bruger ved alle optællinger og indberetninger de i den varighed som kursisten er tilmeldt kurset og validerer af varigheden ikke overskrider den i UMO udmeldte maksimale varighed for pågældende kursus/fag.</p> <p>Ved indberetning udføres flere systemmæssige valideringer, og alle afvigelser præsenteres i rapportform inden indberetning.</p> <p>Det er muligt at lave valideringer af hele eller dele af en indberetning flere gange, inden den endelige indberetning laves.</p> <p>Alle indberetninger gemmes i rapportform og kan findes fra en oversigt over foretagne indberetninger.</p>	<p>Vi har forespurgt ledelsen om de procedurer/kontrol-aktiviteter, der udføres.</p> <p>Vi har inspiceret, at optælling sker i overensstemmelse med IEU-instruksen.</p> <p>Vi har observeret, at der er etableret automatiske valideringer i Studie+ til sikring af, at fejl identificeres forud for endelig indberetning</p>	<p>Ingen væsentlige afvigelser konstateret.</p>

Kontrolmål 4.7. CØSA – Indberetning af ÅU-enkeltfagsårselever

Indberetningen omfatter enkeltfagsundervisning under ÅU anført i tabel 1. SA-systemet skal understøtte indberetning af enkeltfagsårselever for denne uddannelse, hvis den er omfattet af systemet.

Serviceleverandørens kontrolaktivitet	PwC's udførte testhandlinger	Resultat af test
<p>Nr. 41</p> <p><i>Systemleverandøren har etableret procedurer, der sikrer, at SA-systemet overholder gældende grænseflader, og at styring af kommunikation sker i overensstemmelse med gældende grænsefladebeskrivelser.</i></p> <p>Studie+ sender indberetninger ind. Der anvendes kodesæt fra uddannelsesmodellen til validering af indberetninger. Selve indberetningen i Studie+ er en opsummering af de bidrag, som beregnes ved tilknytning af kursister til kurser/fag.</p>	<p>Vi har forespurgt ledelsen om de procedurer/kontrol-aktiviteter, der udføres.</p> <p>Vi har observeret, at der sker de rette statusopdateringer på indberetningsforløb.</p> <p>Vi har observeret, at indsendte indberetninger ikke kan ændres.</p> <p>Vi har observeret, at supplerende indberetning opgøres og indsendes korrekt.</p>	<p>Ingen væsentlige afvigelser konstateret.</p>

Kontrolmål 4.8. CØSA – Indberetning af skolehjemårselever

Indberetningen omfatter oplysninger om skolehjemhold inkl. oplysninger om kost og logi for fuldtids elever på EUD, jf. tabel 1. SA-systemet skal understøtte indberetning af skolehjemårselever for denne uddannelse, hvis den er omfattet af systemet.

Serviceleverandørens kontrolaktivitet	PwC's udførte testhandlinger	Resultat af test
<p>Nr. 42</p> <p>Der er i SA-systemet funktionalitet og kontroller til sikring af, at eleven eller kursisten er korrekt henført til uddannelse og aktivitet inden optælling.</p> <p>I Studie+ sikres dette i forbindelse med optagelse af eleven. Der henvises til kontrolmål 2.4 for uddybning heraf.</p>	<p>Vi har forespurgt ledelsen om de procedurer/kontrol-aktiviteter, der udføres.</p> <p>Se kontrolmål 2.4</p>	<p>Ingen væsentlige afvigelser konstateret.</p>
<p>Nr. 43</p> <p>Det er i SA-systemet sikret, at:</p> <p>a) optælling sker i overensstemmelse med AGV-instruksen og IEU-instruksen inklusive supplerende kravdokumenter og gældende grænsefladebeskrivelser</p> <p>b) der kan registreres betalingsstatus på eventuel deltagerbetaling for den enkelte elev eller kursist.</p> <p>Studie+ overholder tælleregler mm. beskrevet i AGV-instruksen og IEU-instruksen. Ved indberetning udføres flere systemmæssige valideringer, og alle afvigelser præsenteres i rapportform inden indberetning. Det er muligt at lave valideringer af hele eller dele af en indberetning flere gange, inden den endelige indberetning laves. Alle indberetninger gemmes i rapportform og kan genfindes fra en oversigt over foretagne indberetninger.</p>	<p>Vi har forespurgt ledelsen om de procedurer/kontrol-aktiviteter, der udføres.</p> <p>Vi har inspiceret, at optælling sker i overensstemmelse med IEU-instruksen.</p> <p>Vi har observeret, at indberetningsdata følger grænsefladebeskrivelsen, og at der er implementeret valideringer forud for indberetning.</p> <p>Vi har observeret, at der kan registreres betalingsstatus på eventuel deltagerbetaling for den enkelte elev eller kursist.</p>	<p>Ingen væsentlige afvigelser konstateret.</p>

Kontrolmål 4.8. CØSA – Indberetning af skolehjemårselever

Indberetningen omfatter oplysninger om skolehjemhold inkl. oplysninger om kost og logi for fuldtidselever på EUD, jf. tabel 1. SA-systemet skal understøtte indberetning af skolehjemårselever for denne uddannelse, hvis den er omfattet af systemet.

Serviceleverandørens kontrolaktivitet	PwC's udførte testhandlinger	Resultat af test
<p>Nr. 44</p> <p><i>Systemleverandøren har etableret procedurer, der sikrer, at SA-systemet overholder gældende grænseflader, og at styring af kommunikation sker i overensstemmelse med gældende grænsefladebeskrivelser.</i></p> <p>Studie+ sender indberetninger ind. Der anvendes kodesæt fra uddannelsesmodellen til validering af indberetninger. Selve indberetningen i Studie+ er en opsummering af de bidrag, som beregnes for skolehjemsbeboere som opfylder tælleregler.</p>	<p>Vi har forespurgt ledelsen om de procedurer/kontrol-aktiviteter, der udføres.</p> <p>Vi har observeret, at der sker de rette statusopdateringer på indberetningsforløb.</p> <p>Vi har observeret, at indsendte indberetninger ikke kan ændres.</p> <p>Vi har observeret, at supplerende indberetning opgøres og indsendes korrekt.</p>	<p>Ingen væsentlige afvigelser konstateret.</p>

Kontrolmål 4.9. CØSA – Indberetning af skolepraktikårselever

Indberetningen omfatter uddannelser under EUD anført i tabel 1. SA-systemet skal understøtte indberetning af skolehjempraktikelever for disse uddannelser, hvis de er omfattet af systemet.

Serviceleverandørens kontrolaktivitet	PwC's udførte testhandlinger	Resultat af test
<p>Nr. 45 <i>Der er i SA-systemet funktionalitet og kontroller til sikring af, at eleven eller kursisten er korrekt henført til uddannelse og aktivitet inden optælling.</i></p> <p>I Studie+ sikres dette i forbindelse med optagelse af eleven. Der henvises til kontrolmål 2.4 for uddybning heraf.</p>	<p>Vi har forespurgt ledelsen om de procedurer/kontrol-aktiviteter, der udføres. Se kontrolmål 2.4.</p>	<p>Ingen væsentlige afvigelser konstateret.</p>
<p>Nr. 46 <i>Det er i SA-systemet sikret, at optælling sker i overensstemmelse med IEU-instruksen inklusive supplerende kravdokument og gældende grænsefladebeskrivelser.</i></p> <p>Indberetningen af skolepraktikelever tager udgangspunkt i elever tilmeldt et skolepraktikforløb og deres tilstedeværelse på tælle dage.</p> <p>Inden indberetning foretages flere automatiske valideringer, herunder overlappende perioder, som præsenteres for brugeren og skal accepteres, inden der kan laves indberetning.</p>	<p>Vi har forespurgt ledelsen om de procedurer/kontrol-aktiviteter, der udføres. Vi har inspiceret, at indberetningsdata følger grænsefladebeskrivelsen, og at der er implementeret valideringer forud for indberetning.</p>	<p>Ingen væsentlige afvigelser konstateret.</p>

Kontrolmål 4.9. CØSA – Indberetning af skolepraktikårselever

Indberetningen omfatter uddannelser under EUD anført i tabel 1. SA-systemet skal understøtte indberetning af skolehjempraktikelever for disse uddannelser, hvis de er omfattet af systemet.

Serviceleverandørens kontrolaktivitet	PwC's udførte testhandlinger	Resultat af test
<p>Nr. 47 <i>Systemleverandøren har etableret procedurer, der sikrer, at SA-systemet overholder gældende grænseflader, og at styring af kommunikation sker i overensstemmelse med gældende grænsefladebeskrivelser.</i> Studie+ sender indberetninger ind. Der anvendes kodesættet fra uddannelsesmodellen til validering af indberetninger.</p>	<p>Vi har forespurgt ledelsen om de procedurer/kontrol-aktiviteter, der udføres. Vi har observeret indberetningsforløb og testet, at der sker de rette statusopdateringer. Vi har observeret, at indsendte indberetninger ikke kan ændres. Vi har observeret, at supplerende indberetning opgøres og indsendes korrekt. Vi har observeret, hvordan korrektioner til elevtal og bidrag indgår i indberetningerne og vises som grundlag for en kontrol heraf i Studie+. Vi har observeret, at der løbende er maskinelle test af interfaces for Studie+ til sikring af, at interfaces kan modtage og sende data.</p>	<p>Ingen væsentlige afvigelser konstateret.</p>

Kontrolmål 4.10 CØSA – Indberetning af AMU-årselever

Indberetningen omfatter AMU-kurser under AMU anført i tabel 1. SA-systemet skal understøtte indberette af årselever for disse uddannelser, hvis de er omfattet af systemet.

Serviceleverandørens kontrolaktivitet	PwC's udførte testhandlinger	Resultat af test
<p>Nr. 48</p> <p><i>Der er i SA-systemet funktionalitet og kontroller til sikring af, at kursisten er korrekt henført til uddannelse og aktivitet inden optælling.</i></p> <p>I Studie+ sikres dette i forbindelse med optagelse af eleven. Der henvises til kontrolmål 2.4 for uddybning heraf.</p>	<p>Vi har forespurgt ledelsen om de procedurer/kontrol-aktiviteter, der udføres.</p> <p>Se kontrolmål 2.4.</p>	<p>Ingen væsentlige afvigelser konstateret.</p>
<p>Nr. 49</p> <p><i>Det er i SA-systemet sikret,</i></p> <p><i>a) at optælling sker i overensstemmelse med IEU-instruksen inklusive supplerende kravdokument og gældende grænsefladebeskrivelser</i></p> <p><i>b) at der kan registreres betalingsstatus på eventuel deltagerbetaling for den enkelte elev eller kursist.</i></p> <p><i>a) Studie+ bruger ved alle optællinger og indberetninger den varighed som kursisten er tilmeldt kurset og valider af varigheden ikke overskrider den i UMO udmeldte maksimale varighed for pågældende kursus/fag.</i></p> <p>Ved indberetning udføres flere systemmæssige valideringer, og alle afvigelser præsenteres i rapportform inden indberetning. Det er muligt at lave valideringer af hele eller dele af en indberetning flere gange, inden den endelige indberetning laves.</p> <p>Alle indberetninger gemmes i rapportform og kan gendannes fra en oversigt over foretagne indberetninger.</p> <p><i>b) Der er rekvirentkode på alle kursister/elever, og deltagerbetaling kan opkræves gennem Navision Stat. Betalingsstatus opdateres automatisk i Studie+.</i></p>	<p>Vi har forespurgt ledelsen om de procedurer/kontrol-aktiviteter, der udføres.</p> <p>Vi har observeret, at de anførte eksempler i IEU-instruksen kan genskabes i Studie+ med samme resultat som i instrukserne.</p> <p>Vi har observeret, at indberetningsdata følger grænsefladebeskrivelsen.</p> <p>Vi har observeret, at der i Studie+ automatisk registreres betalingsstatus i forbindelse med deltagerbetaling.</p>	<p>Ingen væsentlige afvigelser konstateret.</p>

Kontrolmål 4.10 CØSA – Indberetning af AMU-årselever

Indberetningen omfatter AMU-kurser under AMU anført i tabel 1. SA-systemet skal understøtte indberetning af årselever for disse uddannelser, hvis de er omfattet af systemet.

Serviceleverandørens kontrolaktivitet	PwC's udførte testhandlinger	Resultat af test
<p>Nr. 50</p> <p><i>Systemleverandøren har etableret procedurer, der sikrer, at SA-systemet overholder gældende grænseflader, og at styring af kommunikation sker i overensstemmelse med gældende grænsefladebeskrivelser.</i></p> <p>Studie+ sender indberetninger ind. Der anvendes kodesættet fra uddannelsesmodellen til validering af indberetninger. Selve indberetningen i Studie+ er en opsummering af de bidrag, som beregnes ved tilknytning af elever til forløb/ hold.</p>	<p>Vi har forespurgt ledelsen om de procedurer/kontrol-aktiviteter, der udføres.</p> <p>Vi har observeret indberetningsforløb og testet, at der sker de rette statusopdateringer.</p> <p>Vi har observeret, at indsendte indberetninger ikke kan ændres.</p> <p>Vi har observeret, at supplerende indberetning opgøres og indsendes korrekt.</p> <p>Vi har observeret, hvordan korrektioner til elevtal og bidrag indgår i indberetningerne og vises som grundlag for en kontrol heraf i Studie+.</p> <p>Vi har observeret, at der løbende er maskinelle test af interfaces for Studie+ til sikring af, at interfaces kan modtage og sende data.</p>	<p>Ingen væsentlige afvigelser konstateret.</p>

Kontrolmål 4.11 CØSA - Indberetning af oplysninger til kommunalt FGU-bidrag

SA-systemet indberetter oplysninger til beregning af kommunalt bidrag til staten vedrørende elever i afsøgningsforløb og på FGU, som har udløst statstilskud til en FGU-institution på basisforløb, uddannelsesspor og kombinationsforløb. Indberetningen omfatter uddannelser under FGU anført i tabel 1. SA-systemet skal understøtte indberetning af elever for disse uddannelser, hvis de er omfattet af systemet.

Serviceleverandørens kontrolaktivitet	PwC's udførte testhandlinger	Resultat af test
<p>Nr. 51</p> <p>Der er i SA-systemet funktionalitet og kontroller til sikring af, at kursisten er korrekt henført til uddannelse og aktivitet inden optælling.</p> <p>I Studie+ sikres dette i forbindelse med optagelse af eleven. Der henvises til kontrolmål 2.4 for uddybning heraf.</p>	<p>Vi har forespurgt ledelsen om de procedurer/kontrol-aktiviteter, der udføres.</p> <p>Se kontrolmål 2.4.</p>	<p>Ingen væsentlige afvigelser konstateret.</p>
<p>Nr. 52</p> <p>Det er i SA-systemet sikret, at optælling sker i overensstemmelse med FGU-instruksen og gældende grænsefladebeskrivelser.</p> <p>Studie+ bruger ved alle optællinger og indberetninger de i uddannelsesmodellen udmeldte skoleperioder, tælleperioder sammenholdt med den enkelte elevs uddannelse og placering i et uddannelsesforløb.</p> <p>Ved indberetning udføres flere systemmæssige valideringer, og alle afvigelser præsenteres i rapportform inden indberetning.</p> <p>Det er muligt at lave valideringer af hele eller dele af en indberetning flere gange, inden den endelige indberetning laves.</p> <p>Alle indberetninger gemmes i rapportform og kan findes fra en oversigt over foretagne indberetninger.</p>	<p>Vi har forespurgt ledelsen om de procedurer/kontrol-aktiviteter, der udføres.</p> <p>Vi har observeret, at indberetningsdata følger grænsefladebeskrivelsen: ”Grænseflade til indberetning af kommunalt bidrag under forberedende grunduddannelse til CØSA” herunder FGU-instruksen.</p>	<p>Ingen væsentlige afvigelser konstateret.</p>

Kontrolmål 4.11 CØSA - Indberetning af oplysninger til kommunalt FGU-bidrag

SA-systemet indberetter oplysninger til beregning af kommunalt bidrag til staten vedrørende elever i afsøgningsforløb og på FGU, som har udløst statstilskud til en FGU-institution på basisforløb, uddannelsesspor og kombinationsforløb. Indberetningen omfatter uddannelser under FGU anført i tabel 1. SA-systemet skal understøtte indberetning af elever for disse uddannelser, hvis de er omfattet af systemet.

Serviceleverandørens kontrolaktivitet	PwC's udførte testhandlinger	Resultat af test
<p>Nr. 53</p> <p>Systemleverandøren har etableret procedurer, der sikrer, at SA-systemet overholder gældende grænseflader, og at styring af kommunikation sker i overensstemmelse med gældende grænsefladebeskrivelser.</p> <p>Grænsefladen er en manuel indberetningsportal, hvor udtrækket fra Studie+ uploades. IST validerer grænsefladen inden den årlige indrapportering i samarbejde med STIL.</p>	<p>Vi har forespurgt ledelsen om de procedurer/kontrol-aktiviteter, der udføres.</p> <p>Vi har observeret, at indberetningsdata følger grænsefladebeskrivelsen: ” Grænseflade til indberetning af kommunalt bidrag under forberedende grunduddannelse til CØSA” herunder FGU-instruksen.</p>	<p>Ingen væsentlige afvigelser konstateret.</p>

Kontrolmål 4.12 Navision Stat – Opkrævning af deltagerbetaling

Institutioner for erhvervsrettet uddannelse og institutioner for almen gymnasial uddannelse og almen voksenuddannelse anvender Navision Stat som økonomisystem. Navision Stat tilbyder en række webservices, som kan sikre tæt integration med SA-systemet i forbindelse med deltagerbetaling og løn- og omkostningsfordeling. Opkrævning af deltagerbetaling omfatter enkeltfagsundervisning og kurser, hvor der efter reglerne om den pågældende uddannelse skal ske opkrævning af deltagerbetaling. Opkrævningen kan ske ved brug af integration mellem SA-systemet og Navision Stat. Integrationen skal anvendes i forbindelse med deltagerbetaling for AMU-kurser og Åben Uddannelse. For øvrige uddannelser kan der som alternativ til integrationen være en løsning, hvor der bruges manuelle procedurer, der sikrer en korrekt opkrævning.

Serviceleverandørens kontrolaktivitet	PwC's udførte testhandlinger	Resultat af test
<p>Nr. 54</p> <p>Det er i SA-systemet sikret, at der kan ske opkrævning ved enkeltfagsaktivitet.</p> <p>Studie+ understøtter opkrævning for deltagerbetaling for enkeltfagsaktivitet for AMU-kurser og Åben Uddannelse.</p> <p>Studie+ understøtter ikke opkrævning for deltagerbetaling for øvrige uddannelser.</p> <p>Studie+ anvender automatisk takster fra UMO'en, men institutionen kan vælge at overskrive disse.</p>	<p>Vi har forespurgt ledelsen om de procedurer/kontrol-aktiviteter, der udføres.</p> <p>Vi har observeret, at Studie+ understøtter opkrævning for deltagerbetaling for enkeltfagsaktivitet for AMU-kurser og Åben Uddannelse, og at takster automatisk indhentes fra UMO'en.</p>	<p>Studie+ anvender automatisk takster fra UMO'en, men institutionen kan manuelt vælge at overskrive disse.</p> <p>Ingen yderligere væsentlige afvigelser konstateret.</p>
<p>Nr. 55</p> <p>Det er i SA-systemet sikret,</p> <p>a) at der kan foretages kreditering af foretagne opkrævninger</p> <p>b) at der er etableret tilstrækkelige rapporter til brug for efterkontrol af oplysningerne.</p> <p>a) Studie+ understøtter krediteringer af allerede foretagne opkrævninger. Det er hverken muligt at kreditere samme opkrævning flere gange eller udarbejde krediteringer med beløb, der overskrider det opkrævede beløb.</p>	<p>Vi har forespurgt ledelsen om de procedurer/kontrol-aktiviteter, der udføres.</p> <p>Vi har observeret funktionaliteten vedrørende kreditering og rapporter til brug for efterkontrol af oplysninger.</p>	<p>Ingen væsentlige afvigelser konstateret.</p>

Kontrolmål 4.12 Navision Stat – Opkrævning af deltagerbetaling

Institutioner for erhvervsrettet uddannelse og institutioner for almen gymnasial uddannelse og almen voksenuddannelse anvender Navision Stat som økonomisystem. Navision Stat tilbyder en række webservices, som kan sikre tæt integration med SA-systemet i forbindelse med deltagerbetaling og løn- og omkostningsfordeling. Opkrævning af deltagerbetaling omfatter enkeltfagsundervisning og kurser, hvor der efter reglerne om den pågældende uddannelse skal ske opkrævning af deltagerbetaling. Opkrævningen kan ske ved brug af integration mellem SA-systemet og Navision Stat. Integrationen skal anvendes i forbindelse med deltagerbetaling for AMU-kurser og Åben Uddannelse. For øvrige uddannelser kan der som alternativ til integrationen være en løsning, hvor der bruges manuelle procedurer, der sikrer en korrekt opkrævning.

Serviceleverandørens kontrolaktivitet	PwC's udførte testhandlinger	Resultat af test
<p>b) Studie+ understøtter muligheden for opfølgning på samtlige faktureringsstatusser (opret faktura, afventer bogføring, afventer betalinger, betalt, krediteret).</p>	<p>Vi har forespurgt ledelsen om de procedurer/kontrol-aktiviteter, der udføres.</p> <p>Vi har observeret, at kommunikation sker i overensstemmelse med gældende teknisk dokumenter "Webservice til generisk integration" og "Beskrivelse af Generisk integration".</p>	<p>Ingen væsentlige afvigelser konstateret.</p>
<p>Nr. 56</p> <p>Systemleverandøren har etableret procedurer, der sikrer, at SA-systemet overholder gældende grænseflader, og at styring af kommunikation sker i overensstemmelse med gældende teknisk dokumenter, såfremt man benytter den webservicebaserede integration over til Navision Stat.</p> <p>Studie+ benytter den webservicebaserede integration GIS til Navision Stat.</p>		

Kontrolmål 4.13 Navision Stat – Opfølgning på deltagerbetaling

For de enkeltfagsuddannelser, hvor det følger af reglerne, at der skal opkræves deltagerbetaling, og der ikke bruges manuelle procedurer til opkrævningen, skal der i SA-systemet kunne følges op på, om deltagerbetaling er sket rettidigt. Opfølgningen omfatter enkeltfagsundervisning og kurser, hvor der efter reglerne om den pågældende uddannelse skal ske opkrævning af deltagerbetaling.

Serviceleverandørens kontrolaktivitet	PwC's udførte testhandlinger	Resultat af test
<p>Nr. 57 <i>Der er i SA-systemet funktionalitet og kontroller til sikring af, at der sker rettidig deltagerbetaling ved enkeltfagsaktivitet.</i></p> <p>Studie+ understøtter, at der kan ske opfølgning på deltagerbetaling for enkeltfagsaktivitet for AMU-kurser og Åben Uddannelse.</p>	<p>Vi har forespurgt ledelsen om de procedurer/kontrol-aktiviteter, der udføres.</p> <p>Vi har observeret, at der er funktionalitet og kontroller til sikring af, at der sker rettidig deltagerbetaling ved enkeltfagsaktivitet for AMU-kurser og Åben Uddannelse.</p>	<p>Ingen væsentlige afvigelser konstateret.</p>
<p>Nr. 58 <i>Systemleverandøren har etableret procedurer, der sikrer, at SA-systemet overholder gældende grænseflader, og at styring af kommunikation sker i overensstemmelse med gældende teknisdokumenter, såfremt man benytter den webservicebaserede integration over til Navision Stat.</i></p> <p>Studie+ benytter den webservicebaserede integration GIS til Navision Stat.</p>	<p>Vi har forespurgt ledelsen om de procedurer/kontrol-aktiviteter, der udføres.</p> <p>Vi har observeret, at det er muligt at opsætte integration med Navision Stat, og stikprøvevis testet, at kommunikation sker i overensstemmelse med gældende teknisdokumenter "Webservice til generisk integration" og "Beskrivelse af Generisk integration"</p>	<p>Ingen væsentlige afvigelser konstateret.</p>

Kontrolmål 4.14 Navision Stat – Lønfordeling

Med henblik på institutionens egen økonomistyring og den efterfølgende aflæggelse af årsregnskab og formålsregnskab skal institutionen kunne fordele lønnen ud på de aktiviteter, som har forbrugt timerne. SA-systemet skal derfor kunne danne fordelingsnøgler ud fra oplysninger i lønsystemet og læreransøgningen registreret i SA-systemet. Der kan som alternativ til fordeling ved brug af integration mellem SA-systemet og Navision Stat være en løsning, hvor der bruges manuelle procedurer, der sikrer en korrekt kontering. Lønfordelingen omfatter alle uddannelser nævnt i tabel 1 med undtagelse af Pædagogikum.

Serviceleverandørens kontrolaktivitet	PwC's udførte testhandlinger	Resultat af test
<p>Nr. 59</p> <p>Det skal i SA-systemet være muligt at danne fordelingsnøgler til fordeling af løn ud på formål svarende til de indholdsmæssige retningslinjer.</p>	<p>Vi har forespurgt ledelsen om de procedurer/kontrol-aktiviteter, der udføres.</p>	<p>Det er konstateret, at Studie+ ikke understøtter grænsefladen.</p>
<p>Studie+ understøtter ikke på nuværende tidspunkt integrationen til Navision Stat til Lønfordeling. Der er et antal rapporter til understøttelse af manuelle procedurer til lønfordeling.</p>		
<p>Nr. 60</p> <p>Systemleverandøren har etableret procedurer, der sikrer, at SA-systemet overholder gældende grænseflader, og at styring af kommunikation sker i overensstemmelse med gældende teknisdokumenter, såfremt man benytter den webservicebaserede integration over til Navision Stat.</p>	<p>Vi har forespurgt ledelsen om de procedurer/kontrol-aktiviteter, der udføres.</p>	<p>Det er konstateret, at Studie+ ikke understøtter grænsefladen.</p>
<p>Studie+ understøtter ikke på nuværende tidspunkt integrationen til Navision Stat til Lønfordeling. Der er et antal rapporter til understøttelse af manuelle procedurer til lønfordeling.</p>		

Kontrolmål 4.15 Navision Stat – Omkostningsfordeling

Med henblik på institutionens egen økonomistyring og den efterfølgende aflæggelse af årsregnskab og formålsregnskab skal institutionen kunne fordele materialer, udstyr og lignende omkostninger, der ikke er lønafhængige, ud på de aktiviteter, som har brugt ressourcen. SA-systemet skal derfor kunne beregne fordelingsnøgler hertil, som Navision Stat kan gøre brug af. Der kan som alternativ til fordeling ved brug af integration mellem SA-systemet og Navision Stat være en løsning, hvor der bruges manuelle procedurer, der sikrer en korrekt kontering. Omkostningsfordelingen omfatter alle uddannelser og aktiviteter nævnt i tabel 1 med undtagelse af Pædagogikum.

Serviceleverandørens kontrolaktivitet	PwC's udførte testhandlinger	Resultat af test
<p>Nr. 61</p> <p>Det skal i SA-systemet være muligt at danne fordelingsnøgler til fordeling af materialer, udstyr og lignende omkostninger, der ikke er lønafhængige, ud på formål svarende til retningslinjerne i Ministeriet for Børn, Undervisning og Ligestillings og Moderniseringsstyrelsens vejledninger.</p> <p>Studie+ understøtter ikke på nuværende tidspunkt integration til Navision Stat til omkostningsfordeling. Der er et antal rapporter til understøttelse af manuelle procedurer til omkostningsfordeling.</p>	<p>Vi har forespurgt ledelsen om de procedurer/kontrol-aktiviteter, der udføres.</p>	<p>Det er konstateret, at Studie+ ikke understøtter grænsefladen.</p>
<p>Nr. 62</p> <p>Systemleverandøren har etableret procedurer, der sikrer, at SA-systemet overholder gældende grænseflader, og at styring af kommunikation sker i overensstemmelse med gældende teknisdokumenter, såfremt man benytter den webservicebaserede integration over til Navision Stat.</p> <p>Studie+ understøtter ikke på nuværende tidspunkt omkostningsfordeling via den webservicebaserede integration til Navision Stat.</p>	<p>Vi har forespurgt ledelsen om de procedurer/kontrol-aktiviteter, der udføres.</p>	<p>Det er konstateret, at Studie+ ikke understøtter grænsefladen.</p>

Kontrolmål 4.16 Datavarehuset - Indberetning af GYM-fuldtidselever

Uddannelsesinstitutionerne indberetter oplysninger om de enkelte elevers uddannelsesforløb, studieretning, klassetrin og aflagte eksaminer til brug for uddannelsesstatistik til præsentation i Datavarehus og til Danmarks Statistik. Indberetningen sker til Styrelsen for It og Læring, som validerer og kvalitets-sikrer data, inden de anvendes til statistik og præsenteres i Datavarehuset eller sendes til Danmarks Statistik. Fuldtids- og enkeltfagsuddannelserne har hver sin grænseflade til statistikindberetning. Indberetningen omfatter alle fuldtidsuddannelser under GYM i tabel 1. SA-systemet skal understøtte indberet-ning af fuldtidselever for disse uddannelser, hvis de er omfattet af systemet.

Serviceleverandørens kontrolaktivitet	PwC's udførte testhandlinger	Resultat af test
<p>Nr. 63</p> <p>Der er i SA-systemet funktionalitet og kontroller til sik-ring af, at eleven eller kursisten er korrekt henført til uddannelse og aktivitet inden optælling.</p> <p>I Studie+ sikres dette i forbindelse med optagelse af ele-ven. Der henvises til kontrolmål 2.4 for uddybning heraf.</p>	<p>Vi har forespurgt ledelsen om de procedurer/kontrol-aktivi-teter, der udføres.</p> <p>Se kontrolmål 2.4.</p>	<p>Ingen væsentlige afvigelser konsta-teret.</p>
<p>Nr. 64</p> <p>Det er i SA-systemet sikret, at indberetningsdata bliver genereret til statistikformål i overensstemmelse med de indholdsmæssige krav beskrevet i gældende grænsefla-debeskrivelser.</p> <p>Automatiske job genererer statistikindberetninger for de udmeldte perioder. Det sikres, at indberetningsdata overholder de gældende grænseflader ved testning og overvågning af udmeldinger om nye versioner.</p> <p>IST overvåger grænsefladen, herunder at indberetninger foretages med de fastsatte tidsintervaller og uden fejl.</p>	<p>Vi har forespurgt ledelsen om de procedurer/kontrol-aktivi-teter, der udføres.</p> <p>Vi har observeret de indbyggede valideringer samt stikprøve-vis testet, at de automatiske indberetninger opfylder kravene i forhold til indhold og formatering, herunder de fastsatte krav til SA-systemer, jf. grænsefladebeskrivelsen ” Ind-beret-ningsstruktur for GYM-indberetning”.</p>	<p>Ingen væsentlige afvigelser konsta-teret.</p>

Kontrolmål 4.16 Datavarehuset - Indberetning af GYM-fuldtidselever

Uddannelsesinstitutionerne indberetter oplysninger om de enkelte elevers uddannelsesforløb, studieretning, klassetrin og aflagte eksaminer til brug for uddannelsesstatistik til præsentation i Datavarehus og til Danmarks Statistik. Indberetningen sker til Styrelsen for It og Læring, som validerer og kvalitets-sikrer data, inden de anvendes til statistik og præsenteres i Datavarehuset eller sendes til Danmarks Statistik. Fuldtids- og enkeltfagsuddannelserne har hver sin grænseflade til statistikindberetning. Indberetningen omfatter alle fuldtidsuddannelser under GYM i tabel 1. SA-systemet skal understøtte indberetning af fuldtidselever for disse uddannelser, hvis de er omfattet af systemet.

Serviceleverandørens kontrolaktivitet	PwC's udførte testhandlinger	Resultat af test
<p>Nr. 65</p> <p>Systemleverandøren har etableret procedurer, der sikrer, at SA-systemet overholder gældende grænseflader, og at styring af kommunikation sker i overensstemmelse med gældende grænsefladebeskrivelser.</p>	<p>Vi har forespurgt ledelsen om de procedurer/kontrol-aktiviteter, der udføres.</p> <p>Vi har observeret de indbyggede valideringer samt stikprøvevis påset, at indberetningen opfylder kravene i forhold til indhold og formatering.</p> <p>Vi har observeret, at der er etableret passende overvågningsprocedurer centralt hos Studie+ i relation til tilgængelighed af interfaces.</p>	<p>Ingen væsentlige afvigelser konstateret.</p>

Kontrolmål 4.17 Datavarehuset – Indberetning af VUC-enkeltfagselever

Indberetningen omfatter enkeltfagsundervisning under Almene voksenuddannelser samt hf-enkeltfag og gsk under GYM anført i tabel 1. SA-systemet skal understøtte indberetning af enkeltfagselever for disse uddannelser, hvis de er omfattet af systemet.

Serviceleverandørens kontrolaktivitet	PwC's udførte testhandlinger	Resultat af test
<p>Nr. 66</p> <p>Der er i SA-systemet funktionalitet og kontroller til sikring af, at eleven eller kursisten er korrekt henført til uddannelse og aktivitet inden optælling.</p> <p>Studie+ understøtter ikke på nuværende tidspunkt indberetning af VUC-enkeltfagselever.</p>	<p>Vi har forespurgt ledelsen om de procedurer/kontrol-aktiviteter, der udføres.</p>	<p>Det er konstateret, at Studie+ ikke understøtter grænsefladen.</p>
<p>Nr. 67</p> <p>Det er i SA-systemet sikret, at indberetningsdata bliver genereret til statistikformål i overensstemmelse med de indholdsmæssige krav beskrevet i gældende grænsefladebeskrivelser.</p> <p>Studie+ understøtter ikke på nuværende tidspunkt indberetning af VUC-enkeltfagselever.</p>	<p>Vi har forespurgt ledelsen om de procedurer/kontrol-aktiviteter, der udføres.</p>	<p>Det er konstateret, at Studie+ ikke understøtter grænsefladen.</p>
<p>Nr. 68</p> <p>Systemleverandøren har etableret procedurer, der sikrer, at SA-systemet overholder gældende grænseflader, og at styring af kommunikation sker i overensstemmelse med gældende grænsefladebeskrivelser.</p> <p>Studie+ understøtter ikke på nuværende tidspunkt indberetning af VUC-enkeltfagselever.</p>	<p>Vi har forespurgt ledelsen om de procedurer/kontrol-aktiviteter, der udføres.</p>	<p>Det er konstateret, at Studie+ ikke understøtter grænsefladen.</p>

Kontrolmål 4.18 Datavarehuset– Indberetning af EUD-elever

Indberetningen omfatter uddannelser under EUD og under Andre erhvervsrettede ungdomsuddannelser anført i tabel 1. SA-systemet skal understøtte indberetning af elever for disse uddannelser, hvis de er omfattet af systemet.

Serviceleverandørens kontrolaktivitet	PwC's udførte testhandlinger	Resultat af test
<p>Nr. 69</p> <p><i>Der er i SA-systemet funktionalitet og kontroller til sikring af, at eleven eller kursisten er korrekt henført til uddannelse og aktivitet inden optælling.</i></p> <p>I Studie+ sikres dette i forbindelse med optagelse af eleven. Der henvises til kontrolmål 2.4 for uddybning heraf.</p>	<p>Vi har forespurgt ledelsen om de procedurer/kontrol-aktiviteter, der udføres.</p> <p>Se kontrolmål 2.4.</p>	<p>Ingen væsentlige afvigelser konstateret.</p>
<p>Nr. 70</p> <p><i>Det er i SA-systemet sikret, at indberetningsdata bliver genereret til statistikformål i overensstemmelse med de indholdsmæssige krav beskrevet i gældende grænsefladebeskrivelser.</i></p> <p>Automatiske job genererer statistikindberetninger for de udmeldte perioder. Det sikres, at indberetningsdata overholder de gældende grænseflader ved testning og overvågning af udmeldinger om nye versioner.</p> <p>IST overvåger grænsefladen, herunder at indberetninger foretages med de fastsatte tidsintervaller og uden fejl.</p>	<p>Vi har forespurgt ledelsen om de procedurer/kontrol-aktiviteter, der udføres.</p> <p>Vi har observeret testet systemets automatiske kontroller til sikring af, at indberetningen sker i overensstemmelse med de indholdsmæssige krav til SA-systemer, jf. grænsefladebeskrivelsen "Indberetningsstruktur for EUD-indberetning".</p>	<p>Vi har observeret der generelt er implementeret mulighed for skolerne til at lave kontrol af indberetningsdata, og at der forefindes en række valideringer der sikrer korrekt indberetning men konstateret at der ikke er etableret en totaloversigt over den samlede indberetning til brug for skolernes kontrol.</p> <p>Ingen yderligere væsentlige afvigelser konstateret.</p>
<p>Nr. 71</p> <p><i>Systemleverandøren har etableret procedurer, der sikrer, at SA-systemet overholder gældende grænseflader, og at styring af kommunikation sker i overensstemmelse med gældende grænsefladebeskrivelser.</i></p>	<p>Vi har forespurgt ledelsen om de procedurer/kontrol-aktiviteter, der udføres.</p> <p>Vi har observeret de indbyggede valideringer samt stikprøvevis påset, at indberetningen opfylder kravene i forhold til indhold og formatering.</p> <p>Vi har observeret, at der er etableret passende overvågningsprocedurer centralt hos Studie+ i relation til tilgængelighed af interfaces.</p>	<p>Ingen væsentlige afvigelser konstateret.</p>

Kontrolmål 4.19 Datavarehuset– Indberetning af AMU-kursister

Indberetningen omfatter uddannelser under AMU anført i tabel 1. SA-systemet skal understøtte indberetning af kursister for disse uddannelser, hvis de er omfattet af systemet.

Serviceleverandørens kontrolaktivitet	PwC's udførte testhandlinger	Resultat af test
<p>Nr. 72</p> <p><i>Der er i SA-systemet funktionalitet og kontroller til sikring af, at kursisten er korrekt henført til uddannelse og aktivitet inden optælling.</i></p> <p>I Studie+ sikres dette i forbindelse med optagelse af eleven. Der henvises til kontrolmål 2.4 for uddybning heraf.</p>	<p>Vi har forespurgt ledelsen om de procedurer/kontrol-aktiviteter, der udføres.</p> <p>Se kontrolmål 2.4.</p>	<p>Ingen væsentlige afvigelser konstateret.</p>
<p>Nr. 73</p> <p><i>Det er i SA-systemet sikret, at indberetningsdata bliver genereret til statistikformål i overensstemmelse med de indholdsmæssige krav beskrevet i gældende grænsefladebeskrivelser.</i></p> <p>Automatiske job genererer statistikindberetninger for de udmeldte perioder. Det sikres, at indberetningsdata overholder de gældende grænseflader ved testning og overvågning af udmeldinger om nye versioner.</p> <p>IST overvåger grænsefladen, herunder at indberetninger foretages med de fastsatte tidsintervaller og uden fejl.</p>	<p>Vi har forespurgt ledelsen om de procedurer/kontrol-aktiviteter, der udføres.</p> <p>Vi har observeret systemets automatiske kontroller til sikring af, at indberetningen sker i overensstemmelse med de indholdsmæssige krav til SA-systemer, jf. grænse-fladebeskrivelsen "Indberetningsstruktur for AMU-indberetning".</p> <p>Vi har observeret, at der løbende er maskinelle test af interfaces for Studie+ til sikring af, at interfaces kan modtage og afsende data.</p>	<p>Ingen væsentlige afvigelser konstateret.</p>
<p>Nr. 74</p> <p><i>Systemleverandøren har etableret procedurer, der sikrer, at SA-systemet overholder gældende grænseflader, og at styring af kommunikation sker i overensstemmelse med gældende grænsefladebeskrivelser.</i></p> <p>Studie+ kan generere indberetningsdata i overensstemmelse med gældende grænsefladebeskrivelser.</p>	<p>Vi har forespurgt ledelsen om de procedurer/kontrol-aktiviteter, der udføres.</p> <p>Vi har observeret de indbyggede valideringer samt stikprøvevis påset, at indberetningen opfylder kravene i forhold til indhold og formatering.</p> <p>Vi har observeret, at der er etableret passende overvågningsprocedurer centralt hos Studie+ i relation til tilgængelighed af interfaces.</p>	<p>Ingen væsentlige afvigelser konstateret.</p>

Kontrolmål 4.20 Datavarehuset – Indberetning af FGU-elever

Indberetningen omfatter uddannelser under FGU anført i tabel 1. SA-systemet skal understøtte indberetning af elever for disse uddannelser, hvis de er omfattet af systemet.

Serviceleverandørens kontrolaktivitet	PwC's udførte testhandlinger	Resultat af test
<p>Nr. 75 <i>Der er i SA-systemet funktionalitet og kontroller til sikring af, at eleven er korrekt henført til uddannelse og aktivitet inden optælling.</i></p> <p>I Studie+ sikres dette i forbindelse med optagelse af eleven. Der henvises til kontrolmål 2.4 for uddybning heraf.</p>	<p>Vi har forespurgt ledelsen om de procedurer/kontrol-aktiviteter, der udføres. Se kontrolmål 2.4.</p>	<p>Ingen væsentlige afvigelser konstateret.</p>
<p>Nr. 76 <i>Det er i SA-systemet sikret, at indberetningsdata bliver genereret til statistikformål i overensstemmelse med de indholdsmæssige krav beskrevet i gældende grænsefladebeskrivelser.</i></p> <p>Automatiske job genererer statistikindberetninger for de udmeldte perioder. Det sikres, at indberetningsdata overholder de gældende grænseflader ved testning og overvågning af udmeldinger om nye versioner.</p> <p>IST overvåger grænsefladen, herunder at indberetninger foretages med de fastsatte tidsintervaller og uden fejl.</p>	<p>Vi har forespurgt ledelsen om de procedurer/kontrol-aktiviteter, der udføres. Vi har observeret de indbyggede valideringer samt stikprøvevis testet, at de automatiske indberetninger opfylder kravene i forhold til indhold og formatering. Vi har observeret, at der løbende er maskinelle test af interfaces for Studie+ til sikring af, at interfaces kan modtage og afsende data.</p>	<p>Ingen væsentlige afvigelser konstateret.</p>
<p>Nr. 77 <i>Systemleverandøren har etableret procedurer, der sikrer, at SA-systemet overholder gældende grænseflader, og at styring af kommunikation sker i overensstemmelse med gældende grænsefladebeskrivelser.</i></p>	<p>Vi har forespurgt ledelsen om de procedurer/kontrol-aktiviteter, der udføres. Vi har observeret de indbyggede valideringer samt stikprøvevis testet, at de automatiske indberetninger opfylder kravene i forhold til indhold og formatering, herunder de fastsatte krav til SA-systemer, jf. grænsefladebeskrivelsen ”Indberetningsstruktur for FGU-indberetning til Datavarehuset”.</p>	<p>Ingen væsentlige afvigelser konstateret.</p>

Kontrolmål 4.21 Eksamensdatabasen – Indberetning af karakterer og eksamensbeviser

Der indberettes endelige karakterer og eksamensbeviser for en række ungdomsuddannelser til Eksamensdatabasen til anvendelse blandt andet i forbindelse med optagelse på videregående uddannelser. Indberetningen omfatter fuldtidsuddannelser under GYM, EUD og FGU anført i tabel 1. SA-systemet skal understøtte indberetning af karakterer og eksamensbeviser for disse uddannelser, hvis de er omfattet af systemet.

Serviceleverandørens kontrolaktivitet	PwC's udførte testhandlinger	Resultat af test
<p>Nr. 78</p> <p>Der er i SA-systemet funktionalitet og kontroller til sikring af, at eleven/kursisten er korrekt henført til uddannelse og aktivitet inden dataudveksling.</p> <p>I Studie+ sikres dette i forbindelse med optagelse af eleven. Der henvises til kontrolmål 2.4 for uddybning heraf.</p>	<p>Vi har forespurgt ledelsen om de procedurer/kontrol-aktiviteter, der udføres.</p> <p>Se kontrolmål 2.4.</p>	<p>Ingen væsentlige afvigelser konstateret.</p>
<p>Nr. 79</p> <p>Det er i SA-systemet sikret, at indberetningen sker i overensstemmelse med de indholdsmæssige krav beskrevet i Almeneksamensbekendtgørelsen samt i retningslinjer for eksamensbevisers udformning på Undervisningsministeriets hjemmeside.</p> <p>For at danne et eksamensbevis i Studie+, bestilles et job. Jobbet tjekker elevens resultater mod bl.a. Almeneksamensbekendtgørelsen. Såfremt eleven kan bestå, dannes beviset som en PDF-fil og elevens resultater indberettes til Eksamensdatabasen. Bevisers udformning sker altid i overensstemmelse med retningslinjerne på Undervisningsministeriets hjemmeside.</p> <p>Der er vinduer i Studie+ til kontrol af indberetningerne. Hvis indberetnings fejler, kan man annullere beviset/indberetningen, rette data og genbestille jobbet som danner eksamensbeviset.</p> <p>Enkeltkarakterer for gymnasiale elever indberettes automatisk og umiddelbart efter de er afgivet.</p>	<p>Vi har forespurgt ledelsen om de procedurer/kontrol-aktiviteter, der udføres.</p> <p>Vi har observeret og stikprøvevis testet grænsefladen mellem Studie+ og Eksamensdatabasen med baggrund i grænsefladebeskrivelsen "Dokumentation af datamodel".</p>	<p>Ingen væsentlige afvigelser konstateret.</p>

Kontrolmål 4.21 Eksamensdatabasen – Indberetning af karakterer og eksamensbeviser

Der indberettes endelige karakterer og eksamensbeviser for en række ungdomsuddannelser til Eksamensdatabasen til anvendelse blandt andet i forbindelse med optagelse på videregående uddannelser. Indberetningen omfatter fuldtidsuddannelser under GYM, EUD og FGU anført i tabel 1. SA-systemet skal understøtte indberetning af karakterer og eksamensbeviser for disse uddannelser, hvis de er omfattet af systemet.

Serviceleverandørens kontrolaktivitet	PwC's udførte testhandlinger	Resultat af test
<p>Nr. 80</p> <p>Systemleverandøren har etableret procedurer, der sikrer, at SA-systemet overholder gældende grænseflader, og at styring af kommunikation sker i overensstemmelse med gældende grænsefladebeskrivelser.</p> <p>Studie+ kan generere indberetningsdata i overensstemmelse med gældende grænsefladebeskrivelser.</p>	<p>Vi har forespurgt ledelsen om de procedurer/kontrol-aktiviteter, der udføres.</p> <p>Vi har observeret, at der løbende er maskinelle test af interfaces for Studie+ til sikring af, at interfaces kan modtage og afsende data.</p> <p>Vi har observeret, at der løbende er maskinelle test af interfaces for Studie+ til sikring af, at interfaces kan modtage og afsende data.</p>	<p>Ingen væsentlige afvigelser konstateret.</p>

Kontrolmål 4.22 AMU-bevisdatabasen - Indberetning af bevisoplysninger

Der indberettes bevisoplysninger for AMU-kurser, herunder enkeltfag der er optaget i en fælles kompetencebeskrivelse, til AMU-bevisdatabasen. Indberetningen omfatter kurser under AMU anført i tabel 1. SA-systemet skal understøtte indberetning af bevisoplysninger for disse uddannelser, hvis de er omfattet af systemet.

Serviceleverandørens kontrolaktivitet	PwC's udførte testhandlinger	Resultat af test
<p>Nr. 81</p> <p><i>Der er i SA-systemet funktionalitet og kontroller til sikring af, at kursisten er korrekt henført til uddannelse og aktivitet inden dataudveksling</i></p> <p>I Studie+ kan kun AMU kursister få den type bedømmelse, som bruges på AMU beviser og kun AMU kursister kan få et AMU bevis.</p> <p>Det sikres desuden i forbindelse med optagelse af kursisten, at denne er på korrekt uddannelse. Der henvises til kontrolmål 2.4 for uddybning heraf.</p>	<p>Vi har forespurgt ledelsen om de procedurer/kontrol-aktiviteter, der udføres.</p> <p>Se kontrolmål 2.4.</p>	<p>Ingen væsentlige afvigelser konstateret.</p>
<p>Nr. 82</p> <p><i>Det er i SA-systemet sikret, at indberetningen sker i overensstemmelse med de indholdsmæssige krav beskrevet i AMU-bekendtgørelsen og gældende grænsefladebeskrivelser.</i></p> <p>Kursister indberettes til AMU-bevisdatabasen i forbindelse med at beviserne dannes. Indholdet og tjekket af beviserne laves bl.a. på baggrund af data fra UMO'en.</p>	<p>Vi har forespurgt ledelsen om de procedurer/kontrol-aktiviteter, der udføres.</p> <p>Vi har observeret grænsefladen mellem Studie+ og AMU bevisdatabasen med baggrund i grænsefladebeskrivelsen ”Grænseflade til indberetning af bevisoplysninger til AMU-bevisdatabasen”.</p> <p>Vi har observeret, at der løbende er maskinelle test af interfaces for Studie+ til sikring af, at interface kan afsende data.</p>	<p>Ingen væsentlige afvigelser konstateret.</p>

Kontrolmål 4.22 AMU-bevisdatabasen - Indberetning af bevisoplysninger

Der indberettes bevisoplysninger for AMU-kurser, herunder enkeltfag der er optaget i en fælles kompetencebeskrivelse, til AMU-bevisdatabasen. Indberetningen omfatter kurser under AMU anført i tabel 1. SA-systemet skal understøtte indberetning af bevisoplysninger for disse uddannelser, hvis de er omfattet af systemet.

Serviceleverandørens kontrolaktivitet	PwC's udførte testhandlinger	Resultat af test
<p>Nr. 83</p> <p><i>Systemleverandøren har etableret procedurer, der sikrer, at SA-systemet overholder gældende grænseflader, og at styring af kommunikation sker i overensstemmelse med gældende grænsefladebeskrivelser.</i></p> <p>Det sikres, at indberetningsdata overholder de gældende grænseflader ved testning og overvågning af udmeldinger om ændringer i grænsefladen.</p> <p>Der er vinduer i Studie+, hvor skolen kan følge indberetningen.</p>	<p>Vi har forespurgt ledelsen om de procedurer/kontrol-aktiviteter, der udføres.</p> <p>Vi har observeret at grænsefladen mellem Studie+ og AMU bevisdatabasen følger de fastsatte krav til SA-systemer med baggrund i grænsefladebeskrivelsen ” Grænseflade til indberetning af bevis-oplysninger til AMU-bevisdatabasen”.</p> <p>Vi har observeret, at der løbende er maskinelle test af interfaces for Studie+ til sikring af, at interface kan afsende data.</p>	<p>Ingen væsentlige afvigelser konstateret.</p>

Kontrolmål 4.23 AMU-bevisarkivet - Hentning af AMU-beviser

Hentningen omfatter AMU-beviser, som har været udstedt før den 1. januar 2020, og for hvilke grundlaget for beviserne har været opbevaret i Styrelsen for It og Lærings centrale systemer. Hvis et uddannelsesbevis bortkommer, skal institutionerne kunne hente et nyt bevis i AMU-bevisarkivet baseret på deltagerens personnummer og udskrive det. Hentningen omfatter kurser under AMU anført i tabel 1. SA-systemet skal understøtte hentning og udskrivning af AMU-beviser for disse uddannelser, hvis de er omfattet af systemet.

Serviceleverandørens kontrolaktivitet	PwC's udførte testhandlinger	Resultat af test
<p>Nr. 84</p> <p>Det er sikret, at dataudvekslingen sker i overensstemmelse med de indholdsmæssige krav beskrevet i gældende grænsefladebeskrivelser.</p>	<p>Vi har observeret, at AMU-beviser fra AMU-bevisarkivet kan hentes i overensstemmelse med de indholdsmæssige krav beskrevet i grænsefladebeskrivelser på viden.stil.dk under "AMU-bevisarkivet".</p>	<p>Ingen væsentlige afvigelser konstateret.</p>
<p>Nr. 85</p> <p>Systemleverandøren har etableret procedurer, der sikrer, at SA-systemet overholder gældende grænseflader, og at styring af kommunikation sker i overensstemmelse med gældende grænsefladebeskrivelser.</p> <p>Der er et vindue, hvor det er muligt at hente ældre AMU-beviser for kursister. Det er også muligt at hente beviserne for kursister, som har modtaget beviset på en anden skole. I vinduet er det desuden muligt at rette og slette et AMU-bevis, såfremt skolen er "ejer" af beviset</p>	<p>Vi har forespurgt ledelsen om de procedurer/kontrol-aktiviteter, der udføres.</p> <p>Vi har observeret, at der er etableret passende overvågningsprocedurer centralt hos IST i relation til tilgængelighed af interfaces.</p> <p>Vi har observeret, at der løbende er maskinelle tests af interfaces til Studie+ til sikring af, at interfaces kan modtage og afsende data.</p>	<p>Ingen væsentlige afvigelser konstateret.</p>

Kontrolmål 4.24 Optagelse.dk – Hentning af optagelsesansøgning

Uddannelsessøgende anvender Optagelse.dk til digital ansøgning om optagelse på ungdomsuddannelser og på videregående uddannelser. Hentningen af optagelsesansøgninger fra Optagelse.dk omfatter fuldtidsuddannelser under EUD og GYM anført i tabel 1. SA-systemet skal understøtte indhentning af ansøgninger for disse uddannelser, hvis de er omfattet af systemet.

Serviceleverandørens kontrolaktivitet	PwC's udførte testhandlinger	Resultat af test
<p>Nr. 86</p> <p>Systemleverandøren har etableret procedurer, der sikrer, at SA-systemet overholder gældende grænseflader, og at styring af kommunikation sker i overensstemmelse med gældende grænsefladebeskrivelser.</p> <p>Studie+ kan generere indberetningsdata hente alle digitale ansøgninger under EUD og GYM fra optagelse.dk i overensstemmelse med gældende grænsefladebeskrivelser.</p>	<p>Vi har forespurgt ledelsen om de procedurer/kontrol-aktiviteter, der udføres.</p> <p>Vi har observeret at grænsefladen mellem Studie+ og Optagelse.dk, følger de fastsatte krav til SA-systemer, jf. grænsefladebeskrivelsen "Grænseflade til indhentning af FTU-ansøgninger på Optagelse.dk"</p>	<p>Ingen væsentlige afvigelser konstateret.</p>

Kontrolmål 4.25 US2000 – Indberetning af uddannelsesaktiviteter til SU-behandling

Der indberettes oplysninger om elevernes og kursisternes uddannelses- og studieaktiviteter til SU-udbetalingssystemet US2000 til brug for behandlingen af SU-ansøgninger. Indberetningen omfatter uddannelser og undervisning anført i tabel 1 med undtagelse af OBU under Almene voksenuddannelser, Pædagogikum og BRO. SA-systemet skal understøtte indberetning af uddannelses- og studieaktiviteter for disse uddannelser og denne undervisning, hvis de er omfattet af systemet.

Serviceleverandørens kontrolaktivitet	PwC's udførte testhandlinger	Resultat af test
<p>Nr. 87</p> <p>Der er i SA-systemet funktionalitet og kontroller til sikring af, at eleven/kursisten er korrekt henført til uddannelse og aktivitet inden indberetning.</p> <p>I Studie+ sikres dette i forbindelse med optagelse af eleven. Der henvises til kontrolmål 2.4 for uddybning heraf. Studie+ bruger datasættet fra Uddannelsesmodellen til at afgøre, hvilke elevers uddannelse der udløser SU.</p>	<p>Vi har forespurgt ledelsen om de procedurer/kontrol-aktiviteter, der udføres.</p> <p>Se kontrolmål 2.4.</p>	<p>Ingen væsentlige afvigelser konstateret.</p>
<p>Nr. 88</p> <p>Systemleverandøren har etableret procedurer, der sikrer, at SA-systemet overholder de indholdsmæssige krav til indberetningen i SU-loven og i SU-bekendtgørelsen.</p> <p>Elever indberettes automatisk til SU, når en elev optages på en SU-berettiget uddannelse.</p> <p>Afbrudt uddannelse og færdiggørelse af uddannelse indberettes ligeledes automatisk, når afgangsårsag og afgangsdato registreres på eleven.</p> <p>Det sikres, at indberetningsdata overholder de gældende grænseflader ved testning og overvågning af udmeldinger om nye versioner.</p> <p>Der er vinduer i Studie+ til kontrol af indberetningerne.</p> <p>Studie+ henter stamdata i overensstemmelse med gældende grænsefladebeskrivelser, til brug i studieaktivitetskontrollister.</p>	<p>Vi har forespurgt ledelsen om de procedurer/kontrol-aktiviteter, der udføres.</p> <p>Vi har observeret systemets automatiske kontroller til sikring af, at SU-indberetningerne for fuldtidsstuderende sker i overensstemmelse med de indholdsmæssige krav i SU-loven og SU-bekendtgørelsen.</p>	<p>Ingen væsentlige afvigelser konstateret.</p>

Kontrolmål 4.25 US2000 – Indberetning af uddannelsesaktiviteter til SU-behandling

Der indberettes oplysninger om elevernes og kursisternes uddannelses- og studieaktiviteter til SU-udbetalingssystemet US2000 til brug for behandlingen af SU-ansøgninger. Indberetningen omfatter uddannelser og undervisning anført i tabel 1 med undtagelse af OBU under Almene voksenuddannelser, Pædagogikum og BRO. SA-systemet skal understøtte indberetning af uddannelses- og studieaktiviteter for disse uddannelser og denne undervisning, hvis de er omfattet af systemet.

Serviceleverandørens kontrolaktivitet	PwC's udførte testhandlinger	Resultat af test
<p>Nr. 89</p> <p>Systemleverandøren har etableret procedurer, der sikrer, at SA-systemet overholder gældende grænseflader, og at styring af kommunikation sker i overensstemmelse med gældende grænsefladebeskrivelser.</p> <p>Studie+ kan generere indberetningsdata og henter stamdata i overensstemmelse med gældende grænsefladebeskrivelser.</p>	<p>Vi har forespurgt ledelsen om de procedurer/kontrol-aktiviteter, der udføres.</p> <p>Vi har observeret at grænsefladen mellem Studie+ og US2000, følger de fastsatte krav til SA-systemer, jf. grænsefladebeskrivelsen "Systemkrav for dataudveksling imellem de studieadministrative systemer og US2000".</p> <p>Vi har observeret, at der løbende er maskinelle test af interfaces for Studie+ til sikring af, at interfaces kan modtage og afsende data.</p>	<p>Ingen væsentlige afvigelser konstateret.</p>

Kontrolmål 4.26 Ungedatabasen – Indberetning af uddannelseshændelser

Der indberettes oplysninger om unges uddannelsesaktiviteter til Ungedatabasen, som giver et samlet overblik over unges uddannelses- og beskæftigelsesstatus. Indberetningen omfatter uddannelser og undervisning anført i tabel 1 med undtagelse af Pædagogikum, AMU og BRO. SA-systemet skal understøtte indberetning af uddannelsesaktivitetsoplysninger for disse uddannelser og denne undervisning, hvis de er omfattet af systemet.

Serviceleverandørens kontrolaktivitet	PwC's udførte testhandlinger	Resultat af test
<p>Nr. 90</p> <p>Der er i SA-systemet funktionalitet og kontroller til sikring af, at eleven/kursisten er korrekt henført til uddannelse og aktivitet inden indberetning.</p> <p>I Studie+ sikres dette i forbindelse med optagelse af eleven. Der henvises til kontrolmål 2.4 for uddybning heraf.</p>	<p>Vi har forespurgt ledelsen om de procedurer/kontrol-aktiviteter, der udføres.</p> <p>Se kontrolmål 2.4.</p>	<p>Ingen væsentlige afvigelser konstateret.</p>
<p>Nr. 91</p> <p>Det er sikret, at indberetningen sker i overensstemmelse med de indholdsmæssige krav beskrevet i gældende grænsefladebeskrivelser.</p> <p>Elever indberettes automatisk til Ungedatabasen, når en elev optages på uddannelse og er mellem 15 og 29 år.</p> <p>Afbrudt uddannelse og færdiggørelse af uddannelse indberettes ligeledes automatisk, når afgangsårsag og afgangsdato registreres på eleven.</p> <p>Det sikres, at indberetningsdata overholder de gældende grænseflader ved testning og overvågning af udmeldinger om nye versioner.</p> <p>Der er vinduer i Studie+ til kontrol af indberetningerne og til at modtage udmeldinger fra UU-centre.</p>	<p>Vi har forespurgt ledelsen om de procedurer/kontrol-aktiviteter, der udføres.</p> <p>Vi har gennemgået og stikprøvevis testet grænsefladen mellem Studie+ og Ungedatabasen, herunder de fastsatte krav til SA-systemer, jf. grænsefladebeskrivelsen "Udveksling af oplysninger om uddannelseshændelser mellem institutioner og Ungedatabasen".</p>	<p>Ingen væsentlige afvigelser konstateret.</p>

Kontrolmål 4.26 Ungedatabasen – Indberetning af uddannelseshændelser

Der indberettes oplysninger om unges uddannelsesaktiviteter til Ungedatabasen, som giver et samlet overblik over unges uddannelses- og beskæftigelsesstatus. Indberetningen omfatter uddannelser og undervisning anført i tabel 1 med undtagelse af Pædagogikum, AMU og BRO. SA-systemet skal understøtte indberetning af uddannelsesaktivitetsoplysninger for disse uddannelser og denne undervisning, hvis de er omfattet af systemet.

Serviceleverandørens kontrolaktivitet	PwC's udførte testhandlinger	Resultat af test
<p>Nr. 92</p> <p>Systemleverandøren har etableret procedurer, der sikrer, at SA-systemet overholder gældende grænseflader, og at styring af kommunikation sker i overensstemmelse med gældende grænsefladebeskrivelser.</p> <p>Studie+ kan generere indberetningsdata i overensstemmelse med gældende grænsefladebeskrivelser.</p>	<p>Vi har forespurgt ledelsen om de procedurer/kontrol-aktiviteter, der udføres.</p> <p>Vi har stikprøvevis testet systemets automatiske kontroller til sikring af, at indberetningen sker i overensstemmelse med de indholdsmæssige krav i gældende grænsefladebeskrivelser.</p> <p>Vi har påset, at der løbende er maskinelle test af interfaces for Studie+ til sikring af, at interfaces kan modtage og afsende data.</p>	<p>Ingen væsentlige afvigelser konstateret.</p>

Kontrolmål 4.27 Ungedatabasen - Indberetning af institutionskontaktoplysninger

Der indberettes oplysninger om unges kontaktpersoner på uddannelsesinstitutioner til Ungedatabasen, som giver et samlet overblik over unges uddannelses- og beskæftigelsesstatus. Indberetningen omfatter uddannelser og undervisning anført i tabel 1 med undtagelse af Pædagogikum, AMU, BRO og FGU. SA-systemet skal understøtte indberetning af institutionskontaktoplysninger for disse uddannelser og denne undervisning, hvis de er omfattet af systemet.

Serviceleverandørens kontrolaktivitet	PwC's udførte testhandlinger	Resultat af test
<p>Nr. 93</p> <p>Der er i SA-systemet funktionalitet og kontroller til sikring af, at eleven er korrekt henført til uddannelse og aktivitet inden optælling.</p> <p>I Studie+ sikres dette i forbindelse med optagelse af eleven. Der henvises til kontrolmål 2.4 for uddybning heraf.</p>	<p>Vi har forespurgt ledelsen om de procedurer/kontrol-aktiviteter, der udføres.</p> <p>Se kontrolmål 2.4.</p>	<p>Ingen væsentlige afvigelser konstateret.</p>
<p>Nr. 94</p> <p>Det er i SA-systemet sikret, at indberetningsdata bliver genereret til statistikformål i overensstemmelse med de indholdsmæssige krav beskrevet i gældende grænsefladebeskrivelser.</p>	<p>Vi har forespurgt ledelsen om de procedurer/kontrolaktiviteter, der udføres.</p> <p>Vi har observeret at grænsefladen mellem Studie+ og Ungedatabasen, følger de fastsatte krav til SA-systemer, jf. grænsefladebeskrivelsen "Grænseflade til indberetning af kontaktperson fra uddannelsesinstitution til Ungedatabasen".</p>	<p>Ingen væsentlige afvigelser konstateret.</p>
<p>Nr. 95</p> <p>Systemleverandøren har etableret procedurer, der sikrer, at SA-systemet overholder gældende grænseflader, og at styring af kommunikation sker i overensstemmelse med gældende grænsefladebeskrivelser.</p> <p>I Studie+ kan der indberettes kontaktinformationer for unge der har et uddannelsespålæg. Der indberettes følgende jf. Grænsefladebeskrivelsen:</p> <ul style="list-style-type: none"> • Kontaktnavn: navn på person eller gruppe, som er kontaktperson/gruppe for en given ung. • Kontakttelefon: telefonnummer på kontaktpersonen/gruppen. 	<p>Vi har forespurgt ledelsen om de procedurer/kontrolaktiviteter, der udføres.</p> <p>Vi har observeret systemets automatiske kontroller til sikring af, at indberetningen sker i overensstemmelse med de indholdsmæssige krav i gældende grænsefladebeskrivelser.</p> <p>Vi har observeret, at der er etableret passende overvågningsprocedurer centralt hos Studie+ i relation til tilgængelighed af interfaces.</p> <p>Vi har observeret, at der løbende er maskinelle tests af interfaces til Studie+ til sikring af, at interfaces kan modtage og afsende data.</p>	<p>Ingen væsentlige afvigelser konstateret.</p>

Kontrolmål 4.27 Ungedatabasen - Indberetning af institutionskontaktoplysninger

Der indberettes oplysninger om unges kontaktpersoner på uddannelsesinstitutioner til Ungedatabasen, som giver et samlet overblik over unges uddannelses- og beskæftigelsesstatus. Indberetningen omfatter uddannelser og undervisning anført i tabel 1 med undtagelse af Pædagogikum, AMU, BRO og FGU. SA-systemet skal understøtte indberetning af institutionskontaktoplysninger for disse uddannelser og denne undervisning, hvis de er omfattet af systemet.

Serviceleverandørens kontrolaktivitet**PwC's udførte testhandlinger****Resultat af test**

- Kontaktmail: e-mail tilhørende kontaktpersonen/gruppen.
- En eventuel slutdato: angiver, hvornår en given kontaktperson ikke er aktuel mere.
- Institutionsnummer: institutionsnummeret på den institution, der har sendt kontaktpersonen ind.

Kontrolmål 4.28 Ungedatabasen – Hentning af valideringer og adviseringer

Der hentes valideringer for indberetningerne samt adviseringer til institutionen fra andre aktører. Hentningen af data fra Ungedatabasen omfatter uddannelser og undervisning anført i tabel 1 med undtagelse af Pædagogikum, AMU og BRO. SA-systemet skal understøtte hentning af valideringer og adviseringer for disse uddannelser og denne undervisning, hvis de er omfattet af systemet.

Serviceleverandørens kontrolaktivitet	PwC's udførte testhandlinger	Resultat af test
<p>Nr. 96</p> <p>Systemleverandøren har etableret procedurer, der sikrer, at SA-systemet overholder gældende grænseflader, og at styring af kommunikation sker i overensstemmelse med gældende grænsefladebeskrivelser.</p> <p>Studie+ kan hente valideringer og adviseringer i overensstemmelse med gældende grænsefladebeskrivelser.</p>	<p>Vi har forespurgt ledelsen om de procedurer/kontrol-aktiviteter, der udføres.</p> <p>Vi har observeret at grænsefladen mellem Studie+ og Ungedatabasen, følger de fastsatte krav til SA-systemer, jf. grænsefladebeskrivelsen "Udveksling af oplysninger om uddannelseshændelser mellem institutioner og Ungedatabasen".</p>	<p>Ingen væsentlige afvigelser konstateret.</p>

Kontrolmål 4.29 Ungedatabasen – Hentning af ungeoplysninger til uddannelsesinstitutionsbrug

Der hentes oplysninger, som kan indgå i den unges uddannelsesplan, samt øvrige oplysninger til brug for uddannelsesinstitutionen. Hentning af data fra Ungedatabasen omfatter uddannelser og undervisning anført i tabel 1 med undtagelse af Pædagogikum, AMU og BRO. SA-systemet skal understøtte hentning af oplysninger til uddannelsesinstitutionsbrug for disse uddannelser og denne undervisning, hvis de er omfattet af systemet.

Serviceleverandørens kontrolaktivitet	PwC's udførte testhandlinger	Resultat af test
<p>Nr. 97 Systemleverandøren har etableret procedurer, der sikrer, at SA-systemet overholder gældende grænseflader, og at styring af kommunikation sker i overensstemmelse med gældende grænsefladebeskrivelser.</p> <p>Studie+ henter udmeldte ungeoplysninger i overensstemmelse med gældende grænsefladebeskrivelser. Hentningen sker automatisk på daglig basis og de hentedede informationer vises i Studie+.</p>	<p>Vi har forespurgt ledelsen om de procedurer/kontrol-aktiviteter, der udføres.</p> <p>Vi har observeret at grænsefladen mellem Studie+ og Ungedatabasen, følger de fastsatte krav til SA-systemer, jf. grænsefladebeskrivelsen "Udveksling af oplysninger om uddannelseshændelser mellem institutioner og Ungedatabasen".</p>	<p>Vi har konstateret at der for UPV er etableret integration til Ungedatabasen men at hentning alene sker via optagelse.dk</p> <p>Ingen yderligere væsentlige afvigelser konstateret.</p>

Kontrolmål 4.30 Ungedatabasen - Hentning af FGU-oplysninger til udslusningstilskud

Der hentes oplysninger, som skal indgå i FGU-institutionens ansøgning om udslusningstilskud for unge, som er i uddannelse eller beskæftigelse i en nærmere fastsat periode efter afsluttet FGU-forløb. Hentningen omfatter uddannelser og undervisning under FGU anført i tabel 1. SA-systemet skal understøtte hentning af oplysninger til brug for ansøgning om udslusningstilskud for disse uddannelser og denne undervisning, hvis de er omfattet af systemet.

Serviceleverandørens kontrolaktivitet	PwC's udførte testhandlinger	Resultat af test
<p>Nr. 98</p> <p>Systemleverandøren har etableret procedurer, der sikrer, at SA-systemet overholder gældende grænseflader, og at styring af kommunikation sker i overensstemmelse med gældende grænsefladebeskrivelser</p> <p>Studie+ henter udslusningstilskud i overensstemmelse med gældende grænseflade. Udslusningstilskud vises i kontrolvindue og medsendes i CØSA årselevindberetninger.</p>	<p>Vi har forespurgt ledelsen om de procedurer/kontrol-aktiviteter, der udføres.</p> <p>Vi har observeret, at indberetningsdata følger grænsefladebeskrivelsen "Hentning af FGU-oplysninger til ansøgning om udslusningstilskud"</p>	<p>Ingen væsentlige afvigelser konstateret.</p>

Kontrolmål 4.31 Ungedatabasen - Hentning af EUD-oplysninger til GYM-henvisningstilskud

Der hentes oplysninger, som skal indgå i GYM-institutionens ansøgning om henvisningstilskud for unge, som er i gang med erhvervsuddannelser inkl. eux i en nærmere fastsat periode efter afbrudt GYM-forløb. Hentningen omfatter uddannelser under fuldtids GYM anført i tabel 1. SA-systemet skal understøtte hentning af oplysninger til brug for ansøgning om henvisningstilskud for disse uddannelser og denne undervisning, hvis de er omfattet af systemet.

Serviceleverandørens kontrolaktivitet	PwC's udførte testhandlinger	Resultat af test
<p>Nr. 99 Systemleverandøren har etableret procedurer, der sikrer, at SA-systemet overholder gældende grænseflader, og at styring af kommunikation sker i overensstemmelse med gældende grænsefladebeskrivelser</p>	<p>Vi har forespurgt ledelsen om de procedurer/kontrol-aktiviteter, der udføres.</p> <p>Vi har observeret og ved stikprøver testet grænsefladen mellem Studie+ og Ungedatabasen, herunder de fastsatte krav til SA-systemer, jf. grænsefladebeskrivelsen "Hentning af EUD-oplysninger til GYM-ansøgning om henvisningstilskud"</p> <p>Vi har observeret, at der er etableret passende overvågningsprocedurer centralt hos Studie+ i relation til tilgængelighed af interfaces.</p>	<p>Grænsefladens effektivitet er testet til og med 2022</p> <p>Ingen yderligere væsentlige afvigelser konstateret.</p>

Kontrolmål 4.32 UddannelsesGuiden – Indberetning af uddannelsesudbud

Institutionernes uddannelsesudbud indberettes til UddannelsesGuiden, som indeholder oplysninger om det aktuelle udbud på en række uddannelsesområder. Indberetningen omfatter enkeltfagsundervisning under Almene voksenuddannelser og ÅU samt hf-enkeltfag og gsk under GYM anført i tabel 1. SA-systemet skal understøtte indberetning af uddannelsesudbud for disse uddannelser og denne undervisning, hvis de er omfattet af systemet.

Serviceleverandørens kontrolaktivitet	PwC's udførte testhandlinger	Resultat af test
<p>Nr. 100</p> <p><i>Der er i SA-systemet funktionalitet og kontroller til sikring af, at aktiviteten (udbuddet) er korrekt oprettet inden indberetning.</i></p> <p>Der er i Studie+ vinduer til at sikre, at udbud er oprettet korrekt og fyldestgørende med fag og underviser.</p> <p>I vinduerne valideres det mod uddannelsesmodellen, at kun fag, som er gyldige for den givne uddannelse, kan tilknyttes.</p>	<p>Vi har forespurgt ledelsen om de procedurer/kontrol-aktiviteter, der udføres.</p> <p>Vi har observeret at der er etableret kontroller der sikrer at aktivitet er korrekt oprettet i Studie+ inden indberetning</p>	<p>Vi har konstateret at der ikke er etableret en direkte integration til UddannelsesGuiden men at indrapportering sker via Voksenuddannelse.dk.</p> <p>Ingen yderligere væsentlige afvigelser konstateret.</p>
<p>Nr. 101</p> <p><i>Systemleverandøren har etableret procedurer, der sikrer, at SA-systemet overholder gældende grænseflader, og at styring af kommunikation sker i overensstemmelse med gældende grænsefladebeskrivelser.</i></p> <p>Studie+ kan generere indberetningsdata for de understøttede uddannelser i overensstemmelse med gældende grænsefladebeskrivelser. For AMU og Åben uddannelse indberettes indirekte via indberetning til efteruddannelse.dk</p>	<p>Vi har forespurgt ledelsen om de procedurer/kontrol-aktiviteter, der udføres.</p> <p>Vi har observeret at indberetningsdata følger grænsefladebeskrivelsen " Grænseflade til indberetning af uddannelsesudbud til UddannelsesGuiden".</p>	<p>Vi har konstateret at der ikke er etableret en direkte integration til UddannelsesGuiden men at indrapportering sker via Voksenuddannelse.dk.</p> <p>Ingen yderligere væsentlige afvigelser konstateret.</p>

Kontrolmål 4.33 XPRS – Udveksling af oplysninger til eksamensadministration

Der udveksles oplysninger vedrørende prøve- og eksamensadministration til XPRS. Udvekslingen omfatter avu, FVU, uddannelser og undervisning under GYM samt eux under EUD anført i tabel 1. SA-systemet skal understøtte udveksling af oplysninger til eksamensadministration for disse uddannelser og denne undervisning, hvis de er omfattet af systemet.

Serviceleverandørens kontrolaktivitet	PwC's udførte testhandlinger	Resultat af test
<p>Nr. 102</p> <p>Der er i SA-systemet funktionalitet og kontroller til sikring af, at elever, kursister, prøver og censorer er korrekt henført til uddannelse og aktivitet inden indberetning.</p> <p>Der er i Studie+ implementeret automatiske valideringskontroller, baseret på krav jf. grænsefladebeskrivelsen, der sikrer, at de indholdsmæssige krav overholdes inden indberetning til eksamensadministrationssystemet XPRS.</p>	<p>Vi har forespurgt ledelsen om de procedurer/kontrol-aktiviteter, der udføres.</p> <p>Se kontrolmål 2.4.</p>	<p>Ingen væsentlige afvigelser konstateret.</p>
<p>Nr. 103</p> <p>Der er i SA-systemet funktionalitet og kontroller til sikring af, at dataudvekslingen sker i overensstemmelse med de indholdsmæssige krav i bekendtgørelse om prøver og eksamen i de almene og studieforbereende ungdoms- og voksenuddannelser samt i prøve- og eksamensinformation, som findes på Undervisningsministeriets hjemmeside.</p> <p>I Studie+ eksamensmodulet findes flere værktøjer til planlægning af eksamensterminer, hentning af udmeldinger og afsendelse af indberetninger til XPRS.</p> <p>Hentning af prøvekalender danner grundlag for en brugerflade med visning af alle frister for udmeldinger og indberetninger for alle eksamensterminer.</p> <p>Før indberetning af prøveplaner foretages en validering af informationer, herunder gyldigheden af datoer og tider, og at alle fag er gyldige XPRS-fag.</p>	<p>Vi har forespurgt ledelsen om de procedurer/kontrol-aktiviteter, der udføres.</p> <p>Vi har observeret grænsefladen mellem Studie+ og eksamensadministrationssystemet XPRS, herunder de fastsatte krav til SA-systemer, jf. grænsefladebeskrivelsen "XPRS Grænsefladebeskrivelse".</p> <p>Vi har observeret systemets automatiske kontroller til sikring af, at indberetningen sker i overensstemmelse med de indholdsmæssige krav i gældende bekendtgørelser.</p>	<p>Ingen væsentlige afvigelser konstateret.</p>

Kontrolmål 4.33 XPRS – Udveksling af oplysninger til eksamensadministration

Der udveksles oplysninger vedrørende prøve- og eksamensadministration til XPRS. Udvekslingen omfatter avu, FVU, uddannelser og undervisning under GYM samt eux under EUD anført i tabel 1. SA-systemet skal understøtte udveksling af oplysninger til eksamensadministration for disse uddannelser og denne undervisning, hvis de er omfattet af systemet.

Serviceleverandørens kontrolaktivitet	PwC's udførte testhandlinger	Resultat af test
<p>Status for udmeldinger og indberetninger kan skolen følge i oversigtsvinduer i Studie+.</p>	<p>Vi har forespurgt ledelsen om de procedurer/kontrol-aktiviteter, der udføres.</p> <p>Vi har observeret, at der løbende er maskinelle test af interfaces for Studie+ til sikring af, at interfaces kan modtage og afsende data.</p>	<p>Ingen væsentlige afvigelser konstateret.</p>
<p>Nr. 104</p> <p><i>Systemleverandøren har etableret procedurer, der sikrer, at SA-systemet overholder gældende grænseflader, og at styring af kommunikation sker i overensstemmelse med gældende grænsefladebeskrivelser.</i></p> <p>Studie+ kan generere indberetningsdata i overensstemmelse med gældende grænsefladebeskrivelser.</p>		

Kontrolmål 4.34 Lærepladsen.dk - Hentning af oplysninger om lærepladsforhold

SA-systemet henter oplysninger om lærepladsforhold for elever fra Lærepladsen.dk. Hentningen omfatter uddannelser under EUD anført i tabel 1. SA-systemet skal understøtte hentning af oplysninger om lærepladsforhold for disse uddannelser, hvis de er omfattet af systemet.

Serviceleverandørens kontrolaktivitet	PwC's udførte testhandlinger	Resultat af test
<p>Nr. 105</p> <p><i>Der er i SA-systemet funktionalitet og kontroller til sikring af, at eleven eller kursisten er korrekt henført til uddannelse og aktivitet inden dataudveksling.</i></p> <p>I Studie+ sikres dette ved indskrivningen af eleven. Der henvises til kontrolmål 2.4 for uddybning heraf.</p>	<p>Vi har forespurgt ledelsen om de procedurer/kontrol-aktiviteter, der udføres.</p> <p>Se kontrolmål 2.4.</p>	<p>Ingen væsentlige afvigelser konstateret.</p>
<p>Nr. 106</p> <p><i>Det er sikret, at dataudvekslingen sker i overensstemmelse med de indholdsmæssige krav beskrevet i gældende grænsefladebeskrivelser.</i></p>	<p>Vi har forespurgt ledelsen om de procedurer/kontrol-aktiviteter, der udføres.</p> <p>Vi har observeret, at oplysninger om lærepladsforhold kan hentes fra lærepladsen.dk i overensstemmelse med grænsefladebeskrivelsen beskrevet på viden.stil.dk.</p>	<p>Ingen væsentlige afvigelser konstateret.</p>
<p>Nr. 107</p> <p><i>Systemleverandøren har etableret procedurer, der sikrer, at SA-systemet overholder gældende grænseflader, og at styring af kommunikation sker i overensstemmelse med gældende grænsefladebeskrivelser.</i></p> <p>Oplysninger om lærepladsforhold hentes automatisk hver dag for alle institutionens elever som er indmeldt på en EUD-uddannelse. Der kan manuelt aktiveres en hentning for en elev, hvis der er aktuelle rettelser der ønskes indlæst inden næste automatiske kørsel.</p>	<p>Vi har forespurgt ledelsen om de procedurer/kontrol-aktiviteter, der udføres.</p> <p>Vi har observeret, at der er etableret passende overvågningsprocedurer centralt hos Studie+ i relation til tilgængelighed af interfaces.</p> <p>Vi har observeret, at der løbende er maskinelle tests af interfaces til Studie+ til sikring af, at interfaces kan modtage og sende data.</p>	<p>Ingen væsentlige afvigelser konstateret.</p>

Kontrolmål 4.35 Lærepladsen.dk - Indberetning af elev- og svendeproeoplysninger

Der indberettes elev- og svendeproeoplysninger fra SA-systemet til Lærepladsen.dk. Indberetningen omfatter uddannelser under EUD anført i tabel 1. SA-systemet skal understøtte indberetning af elev- og svendeproeoplysninger for disse uddannelser, hvis de er omfattet af systemet.

Serviceleverandørens kontrolaktivitet	PwC's udførte testhandlinger	Resultat af test
<p>Nr. 108</p> <p><i>Der er i SA-systemet funktionalitet og kontroller til sikring af, at eleven eller kursisten er korrekt henført til uddannelse og aktivitet inden dataudveksling.</i></p> <p>I Studie+ sikres dette ved indskrivningen af eleven. Der henvises til kontrolmål 2.4 for uddybning heraf.</p>	<p>Vi har forespurgt ledelsen om de procedurer/kontrolaktiviteter, der udføres.</p> <p>Se kontrolmål 2.4.</p>	<p>Ingen væsentlige afvigelser konstateret.</p>
<p>Nr. 109</p> <p><i>Det er sikret, at dataudvekslingen sker i overensstemmelse med de indholdsmæssige krav beskrevet i gældende grænsefladebeskrivelser.</i></p> <p>Studie+ indberetter elev- og svendeproeoplysninger for EUD-elever, hvor det er relevant. Svendeproeoplysninger angives i et separat vindue.</p>	<p>Vi har forespurgt ledelsen om de procedurer/kontrol-aktiviteter, der udføres.</p> <p>Vi har observeret og stikprøvevis testet grænsefladen mellem Studie+ og Lærepladsen.dk, herunder de fastsatte krav til SA-systemer, jf. grænsefladebeskrivelsen "Grænseflade til indberetning af elev- og svendeproeoplysninger til Lærepladsen" beskrevet på viden.stil.dk.</p>	<p>Det er konstateret at der ikke er implementeret valideringer der sikrer at ved elever, der deles mellem flere skoler, kun er den skole der ejer eleven der skal indberette elevens skoleforløb, samt at ved elever, der udlånes, er det kun den institution, eleven er udlånt til, der skal indberette elevens skoleforløb</p> <p>Ingen yderligere væsentlige afvigelser konstateret.</p>

Kontrolmål 4.35 Lærepladsen.dk - Indberetning af elev- og svendeprøveoplysninger

Der indberettes elev- og svendeprøveoplysninger fra SA-systemet til Lærepladsen.dk. Indberetningen omfatter uddannelser under EUD anført i tabel 1. SA-systemet skal understøtte indberetning af elev- og svendeprøveoplysninger for disse uddannelser, hvis de er omfattet af systemet.

Serviceleverandørens kontrolaktivitet	PwC's udførte testhandlinger	Resultat af test
<p>Nr. 110</p> <p><i>Systemleverandøren har etableret procedurer, der sikrer, at SA-systemet overholder gældende grænseflader, og at styring af kommunikation sker i overensstemmelse med gældende grænsefladebeskrivelser.</i></p> <p>Der er vinduer til at overvåge kommunikationen mellem Studie+ og Lærepladsen.dk.</p>	<p>Vi har forespurgt ledelsen om de procedurer/kontrol-aktiviteter, der udføres.</p> <p>Vi har stikprøvevis observeret systemets automatiske kontroller til sikring af, at indberetningen sker i overensstemmelse med de indholdsmæssige krav i gældende grænsefladebeskrivelser.</p> <p>Vi har observeret, at der er etableret passende overvågningsprocedurer centralt hos Studie+ i relation til tilgængelighed af interfaces.</p> <p>Vi har observeret, at der løbende er maskinelle tests af interfaces til Studie+ til sikring af, at interfaces kan modtage og afsende data</p>	<p>Ingen væsentlige afvigelser konstateret.</p>

Kontrolmål 4.36 Lærepladsen.dk - Indberetning af oplysninger om elever og undervisningsenheder

Der indberettes oplysninger om elever og undervisningsenheder fra SA-systemet til Lærepladsen.dk. Indberetningen omfatter uddannelser under EUD anført i tabel 1. SA-systemet skal understøtte indberetning af oplysninger om elever og undervisningsenheder for disse uddannelser, hvis de er omfattet af systemet.

Serviceleverandørens kontrolaktivitet	PwC's udførte testhandlinger	Resultat af test
<p>Nr. 111</p> <p><i>Der er i SA-systemet funktionalitet og kontroller til sikring af, at eleven eller kursisten er korrekt henført til uddannelse og aktivitet inden dataudveksling.</i></p> <p>I Studie+ sikres dette ved indskrivningen af eleven. Der henvises til kontrolmål 2.4 for uddybning heraf.</p>	<p>Vi har forespurgt ledelsen om de procedurer/kontrol-aktiviteter, der udføres.</p> <p>Se kontrolmål 2.4.</p>	<p>Ingen væsentlige afvigelser konstateret.</p>
<p>Nr. 112</p> <p><i>Det er sikret, at dataudvekslingen sker i overensstemmelse med de indholdsmæssige krav beskrevet i gældende grænsefladebeskrivelser.</i></p> <p>I Studie+ sker hentning af alle uddannelsesaftaler for institutionens aktive elever automatisk hver nat. Alle aftaler og alt information vedrørende aftaler vises på de pågældende elevers stamdata.</p> <p>IST overvåger fejl og håndterer problemer i dataoverførslen fra Lærepladsen.dk.</p>	<p>Vi har forespurgt ledelsen om de procedurer/kontrol-aktiviteter, der udføres.</p> <p>Vi har observeret og stikprøvevis testet grænsefladen mellem Studie+ og Lærepladsen.dk, herunder de fastsatte krav til SA-systemer, jf. grænsefladebeskrivelsen "Grænseflade til indberetning af oplysninger om elever og undervisningsenheder" beskrevet på viden.stil.dk.</p>	<p>Ingen væsentlige afvigelser konstateret.</p>

Kontrolmål 4.36 Lærepladsen.dk - Indberetning af oplysninger om elever og undervisningsenheder

Der indberettes oplysninger om elever og undervisningsenheder fra SA-systemet til Lærepladsen.dk. Indberetningen omfatter uddannelser under EUD anført i tabel 1. SA-systemet skal understøtte indberetning af oplysninger om elever og undervisningsenheder for disse uddannelser, hvis de er omfattet af systemet.

Serviceleverandørens kontrolaktivitet	PwC's udførte testhandlinger	Resultat af test
<p>Nr. 113 Systemleverandøren har etableret procedurer, der sikrer, at SA-systemet overholder gældende grænseflader, og at styring af kommunikation sker i overensstemmelse med gældende grænsefladebeskrivelser.</p>	<p>Vi har forespurgt ledelsen om de procedurer/kontrol-aktiviteter, der udføres. Vi har observeret systemets automatiske kontroller til sikring af, at indberetningen sker i overensstemmelse med de indholdsmæssige krav i gældende grænsefladebeskrivelser. Vi har observeret, at der er etableret passende overvågningsprocedurer centralt i Studie+ i relation til tilgængelighed af interfaces. Vi har observeret, at der løbende er maskinelle tests af interfaces til Studie+ til sikring af, at interfaces kan modtage og afsende data.</p>	<p>Ingen væsentlige afvigelser konstateret.</p>

Kontrolmål 4.37 Lærepladsen.dk - Indberetning af elevfravær

SA-systemet indberetter fraværsoplysninger for elever til Lærepladsen.dk til brug for praktikvirksomheder. Indberetningen omfatter EUD samt hxx og htx under GYM anført i tabel 1. SA-systemet skal understøtte indberetning af elevfravær for disse uddannelser, hvis de er omfattet af systemet.

Serviceleverandørens kontrolaktivitet	PwC's udførte testhandlinger	Resultat af test
<p>Nr. 114</p> <p><i>Der er i SA-systemet funktionalitet og kontroller til sikring af, at eleven eller kursisten er korrekt henført til uddannelse og aktivitet inden dataudveksling.</i></p> <p>I Studie+ sikres dette ved indskrivningen af eleven. Der henvises til kontrolmål 2.4 for uddybning heraf.</p>	<p>Vi har forespurgt ledelsen om de procedurer/kontrol-aktiviteter, der udføres.</p> <p>Se kontrolmål 2.4.</p>	<p>Ingen væsentlige afvigelser konstateret.</p>
<p>Nr. 115</p> <p><i>Det er sikret, at dataudvekslingen sker i overensstemmelse med de indholdsmæssige krav beskrevet i gældende grænsefladebeskrivelser.</i></p>	<p>Vi har forespurgt ledelsen om de procedurer/kontrol-aktiviteter, der udføres.</p> <p>Vi har observeret og stikprøvevis testet grænsefladen mellem Studie+ og Lærepladsen.dk, herunder de fastsatte krav til SA-systemer, jf. grænsefladebeskrivelsen "Grænseflade til indberetning af elevfravær til Lærepladsen" beskrevet på viden.stil.dk.</p>	<p>Ingen væsentlige afvigelser konstateret.</p>
<p>Nr. 116</p> <p><i>Systemleverandøren har etableret procedurer, der sikrer, at SA-systemet overholder gældende grænseflader, og at styring af kommunikation sker i overensstemmelse med gældende grænsefladebeskrivelser.</i></p> <p>Når lærer opretter eller ændrer på elevers fravær i Studie+, vil fraværet blive indberettes automatisk til Lærepladsen.dk inden for 15 minutter.</p>	<p>Vi har forespurgt ledelsen om de procedurer/kontrol-aktiviteter, der udføres.</p> <p>Vi har observeret systemets automatiske kontroller til sikring af, at indberetningen sker i overensstemmelse med de indholdsmæssige krav i gældende grænsefladebeskrivelser.</p> <p>Vi har observeret, at der er etableret passende overvågningsprocedurer centralt hos Studie+ i relation til tilgængelighed af interfaces.</p> <p>Vi har observeret, at der løbende er maskinelle tests af interfaces til Studie+ til sikring af, at interfaces kan modtage og afsende data</p>	<p>Ingen væsentlige afvigelser konstateret.</p>

Kontrolmål 4.38 Arbejdsgivernes Uddannelsesbidrag – Indberetning af oplysninger om skoleophold

SA-systemet indberetter oplysninger vedrørende elevernes uddannelse og skoleophold til Arbejdsgivernes Uddannelsesbidrag som grundlag for afgørelser om udbetaling af ydelser og opkrævning af bidrag, herunder lønrefusion, befordringstilskud samt andre ydelser og bidrag omfattet af lov om Arbejdsgivernes Uddannelsesbidrag med tilhørende bekendtgørelser. Indberetningen omfatter uddannelser under EUD og under Andre erhvervsrettede ungdomsuddannelser anført i tabel 1. SA-systemet skal understøtte indberetning af oplysninger om skoleophold for disse uddannelser, hvis de er omfattet af systemet.

Serviceleverandørens kontrolaktivitet	PwC's udførte testhandlinger	Resultat af test
<p>Nr. 117</p> <p>Der er i SA-systemet funktionalitet og kontroller til sikring af, at eleven eller kursisten er korrekt henført til uddannelse og aktivitet inden indberetning.</p> <p>I Studie+ sikres dette ved indskrivningen af eleven. Der henvises til kontrolmål 2.4 for uddybning heraf.</p>	<p>Vi har forespurgt ledelsen om de procedurer/kontrol-aktiviteter, der udføres.</p> <p>Se kontrolmål 2.4.</p>	<p>Ingen væsentlige afvigelser konstateret.</p>
<p>Nr. 118</p> <p>Det er sikret, at indberetningen sker i overensstemmelse med de indholdsmæssige krav beskrevet i gældende grænsefladebeskrivelser.</p> <p>Skolen skal aktivt tage stilling til at der må ske indberetning på linjeniveau.</p> <p>Befordring tages ind med baggrund i manuel udregning af institutionerne. Ingen sammenholdelse vedr. befordring og fravær.</p> <p>Det er institutionernes ansvar at klikke af på eleverne, at de skal have AUB og Befordring.</p> <p>Der gives en række advarsler, hvis der er ved at ske indberetning af Befordring og AUB, hvis dette ikke er aktiveret for eleven.</p>	<p>Vi har forespurgt ledelsen om de procedurer/kontrol-aktiviteter, der udføres.</p> <p>Vi har observeret de indbyggede valideringer samt stikprøvevis testet, at de automatiske indberetninger opfylder kravene i forhold til indhold og formatering.</p> <p>Vi har observeret, at der er etableret passende overvågningsprocedurer centralt hos Studie+ i relation til tilgængelighed af interfaces.</p>	<p>Det er konstateret, at Studie+ ikke validerer de af skolerne indtastede oplysninger mod regelgrundlaget, herunder om befordringsbeløb er i overensstemmelse med, at den samlede længde skal være mindst 20 km pr. rejsedag.</p> <p>Det er skolernes ansvar at de indtastede og indberettede data er korrekte.</p> <p>Ingen yderligere væsentlige afvigelser konstateret.</p>

Kontrolmål 4.38 Arbejdsgivernes Uddannelsesbidrag – Indberetning af oplysninger om skoleophold

SA-systemet indberetter oplysninger vedrørende eleveres uddannelse og skoleophold til Arbejdsgivernes Uddannelsesbidrag som grundlag for afgørelser om udbetaling af ydelser og opkrævning af bidrag, herunder lønrefusion, befordringstilskud samt andre ydelser og bidrag omfattet af lov om Arbejdsgivernes Uddannelsesbidrag med tilhørende bekendtgørelser. Indberetningen omfatter uddannelser under EUD og under Andre erhvervsrettede ungdomsuddannelser anført i tabel 1. SA-systemet skal understøtte indberetning af oplysninger om skoleophold for disse uddannelser, hvis de er omfattet af systemet.

Serviceleverandørens kontrolaktivitet	PwC's udførte testhandlinger	Resultat af test
<p>Nr. 119 Systemleverandøren har etableret procedurer, der sikrer, at SA-systemet overholder gældende grænseflader, og at styring af kommunikation sker i overensstemmelse med gældende grænsefladebeskrivelser.</p>	<p>Vi har forespurgt ledelsen om de procedurer/kontrol-aktiviteter, der udføres.</p> <p>Vi har observeret de indbyggede valideringer samt stikprøvevis testet, at de automatiske indberetninger opfylder kravene i forhold til indhold og formatering, herunder de fastsatte krav til SA-systemer, jf. grænsefladebeskrivelsen på ”https://virk.dk/vejledninger/arbejdsgivernes-uddannelsesbidrag/aub/aub-for-leverandorer”</p>	<p>Ingen væsentlige afvigelser konstateret.</p>

Kontrolmål 4.39 Arbejdsgivernes Uddannelsesbidrag - Indberetning af oplysninger om FGU-virksomhedspraktik

SA-systemet indberetter oplysninger vedrørende uddannelsesplaner og virksomhedspraktik for elever på erhvervsuddannelsessporet under FGU til Arbejdsgivernes Uddannelsesbidrag som grundlag for afgørelser om udbetaling af egu-bonus. Indberetningen omfatter erhvervsgrunduddannelsessporet under FGU. SA-systemet skal understøtte indberetning af oplysninger om uddannelsesplaner og virksomhedspraktik for denne uddannelse, hvis den er omfattet af systemet.

Serviceleverandørens kontrolaktivitet	PwC's udførte testhandlinger	Resultat af test
<p>Nr. 120</p> <p><i>Der er i SA-systemet funktionalitet og kontroller til sikring af, at eleven eller kursisten er korrekt henført til uddannelse og aktivitet inden indberetning.</i></p> <p>Studie+ sikres dette i forbindelse med optagelse af eleven. Der henvises til kontrolmål 2.4 for uddybning heraf.</p>	<p>Vi har forespurgt ledelsen om de procedurer/kontrol-aktiviteter, der udføres.</p> <p>Se kontrolmål 2.4.</p>	<p>Ingen væsentlige afvigelser konstateret.</p>
<p>Nr. 121</p> <p><i>Det er sikret, at indberetningen sker i overensstemmelse med de indholdsmæssige krav beskrevet i gældende grænsefladebeskrivelser.</i></p> <p>Virksomhedspraktik oprettes i vinduer i Studie+ med de indholdsmæssige krav for EGU-plan med praktik-/skoleholdselementer, som angivet i AUB's grænse-fladebeskrivelse.</p>	<p>Vi har forespurgt ledelsen om de procedurer/kontrol-aktiviteter, der udføres.</p> <p>Vi har observeret de indbyggede valideringer samt stikprøvevis testet, at de automatiske indberetninger opfylder kravene i forhold til indhold og formatering.</p> <p>Vi har observeret, at der er etableret passende overvågningsprocedurer centralt hos Studie+ i relation til tilgængelighed af interfaces.</p>	<p>Ingen væsentlige afvigelser konstateret.</p>
<p>Nr. 122</p> <p><i>Systemleverandøren har etableret procedurer, der sikrer, at SA-systemet overholder gældende grænseflader, og at styring af kommunikation sker i overensstemmelse med gældende grænsefladebeskrivelser.</i></p> <p>Studie+ kan generere indberetningsdata i overensstemmelse med gældende grænsefladebeskrivelser. Indberetninger sker brugerstyret og bruger ser med det samme status for indberetningen.</p>	<p>Vi har forespurgt ledelsen om de procedurer/kontrol-aktiviteter, der udføres.</p> <p>Vi har observeret de indbyggede valideringer samt stikprøvevis testet, at de automatiske indberetninger opfylder kravene i forhold til indhold og formatering, herunder de fastsatte krav til SA-systemer, jf. grænsefladebeskrivelsen på ”https://virk.dk/vejledninger/arbejdsgivernes-uddannelsesbidrag/aub/aub-for-leverandorer”</p>	<p>Ingen væsentlige afvigelser konstateret.</p>

Kontrolmål 4.40 MAB - Indberetning af prøveresultater til autorisationsudstedelse

SA-systemet indberetter oplysninger om prøveresultater for udvalgte AMU-kurser og EUD-uddannelsesforløb til Miljøstyrelsens Autorisationssystem for brug af Bekæmpelsesmidler som grundlag for udstedelse af autorisationer til anvendelse af bekæmpelsesmidler. Indberetningen omfatter kurser under AMU og uddannelsesforløb under EUD anført i tabel 1. SA-systemet skal understøtte indberetning af prøveresultater for disse uddannelser, hvis de er omfattet af systemet.

Serviceleverandørens kontrolaktivitet	PwC's udførte testhandlinger	Resultat af test
<p>Nr. 123</p> <p>Der er i SA-systemet funktionalitet og kontroller til sikring af, at kursisten/eleven er korrekt henført til uddannelse, uddannelsessted og aktivitet inden dataudveksling.</p> <p>Studie+ sikres dette i forbindelse med optagelse af eleven. Der henvises til kontrolmål 2.4 for uddybning heraf.</p>	<p>Vi har forespurgt ledelsen om de procedurer/kontrol-aktiviteter, der udføres.</p> <p>Se kontrolmål 2.4.</p>	<p>Ingen væsentlige afvigelser konstateret.</p>
<p>Nr. 124</p> <p>Det er sikret, at indberetningen sker i overensstemmelse med de indholdsmæssige krav beskrevet i gældende grænsefladebeskrivelser.</p> <p>Det sikres i Studie+ at alle fag nævnt i grænsefladebeskrivelsen bliver indberettet når kursus er bestået.</p>	<p>Vi har forespurgt ledelsen om de procedurer/kontrol-aktiviteter, der udføres.</p> <p>Vi har observeret de indbyggede valideringer samt stikprøvevis testet, at de automatiske indberetninger opfylder kravene i forhold til indhold og formatering.</p> <p>Vi har observeret, at der er etableret passende overvågningsprocedurer centralt hos Studie+ i relation til tilgængelighed af interfaces.</p>	<p>Ingen væsentlige afvigelser konstateret.</p>
<p>Nr. 125</p> <p>Systemleverandøren har etableret procedurer, der sikrer, at SA-systemet overholder gældende grænseflader, og at styring af kommunikation sker i overensstemmelse med gældende grænsefladebeskrivelser.</p> <p>Studie+ kan generere indberetningsdata i overensstemmelse med gældende grænsefladebeskrivelser og indberetninger overvåget for fejl.</p>	<p>Vi har forespurgt ledelsen om de procedurer/kontrol-aktiviteter, der udføres.</p> <p>Vi har observeret de indbyggede valideringer samt stikprøvevis testet, at de automatiske indberetninger opfylder kravene i forhold til indhold og formatering, herunder de fastsatte krav til SA-systemer, jf. grænsefladebeskrivelsen "Grænseflade til indberetning af prøveresultater til Miljøstyrelsens Autorisationssystem for brug af Bekæmpelsesmidler (MAB)".</p>	<p>Ingen væsentlige afvigelser konstateret.</p>

Kontrolmål 4.41 Netprøver.dk – Hentning af eksamenskarakterer

Netprøver.dk er et fælles system for alle gymnasiale uddannelser, som anvendes til digital prøveafvikling for en række fag. Der kan som alternativ til hentning af eksamenskarakterer ved brug af integration mellem SA-systemet og Netprøver.dk være en løsning, hvor der bruges manuelle procedurer, der sikrer en korrekt registrering af karakter i SA-systemet. Hentningen omfatter eksamenskarakterer fra Netprøver.dk for uddannelser og undervisning under GYM samt eux under EUD anført i tabel 1. SA-systemet skal understøtte indhentning af eksamenskarakterer for disse uddannelser, hvis de er omfattet af systemet.

Serviceleverandørens kontrolaktivitet	PwC's udførte testhandlinger	Resultat af test
<p>Nr. 126</p> <p>Systemleverandøren har etableret procedurer, der sikrer, at SA-systemet overholder gældende grænseflader, og at styring af kommunikation sker i overensstemmelse med gældende grænsefladebeskrivelser.</p> <p>Studie+ har et vinduet, hvorfra eksamenskarakterer kan hentes fra netprøver.dk. Efter kontrol af karaktererne kan disse indlæses i Studie+.</p>	<p>Vi har forespurgt ledelsen om de procedurer/kontrol-aktiviteter, der udføres.</p> <p>Vi har observeret, at Studie+ fuldstændigt og nøjagtigt indhenter de påkrævede oplysninger jf. grænsefladebeskrivelsen, når institutionerne rekvirerer data.</p>	<p>Ingen væsentlige afvigelser konstateret.</p>

Kontrolmål 4.42 Voksenuddannelse.dk - Indberetning af institutionsmæssige stamoplysninger

Voksenuddannelse.dk er en national portal til udbud af og digital tilmelding til AMU-kurser og Åben Uddannelse. SA-systemerne indberetter institutionsmæssige stamoplysninger til Voksenuddannelse.dk til brug for kursusudbud, herunder undervisningssteder, lokationer og skoledagskalendere. Indberetningen omfatter uddannelser under AMU og ÅU nævnt i tabel 1. SA-systemet skal understøtte indberetning af institutionsmæssige stamoplysninger for disse uddannelser, hvis de er omfattet af systemet.

Serviceleverandørens kontrolaktivitet	PwC's udførte testhandlinger	Resultat af test
<p>Nr. 127</p> <p>Det er sikret, at indberetningen sker i overensstemmelse med de indholdsmæssige krav beskrevet i gældende grænsefladebeskrivelser.</p>	<p>Vi har forespurgt ledelsen om de procedurer/kontrol-aktiviteter, der udføres.</p> <p>Vi har observeret, at indberetningsdata følger grænsefladebeskrivelsen "Grænsefladebeskrivelser for Voksenuddannelse.dk" på viden.stil.dk</p>	<p>Ingen væsentlige afvigelser konstateret.</p>
<p>Nr. 128</p> <p>Systemleverandøren har etableret procedurer, der sikrer, at SA-systemet overholder gældende grænseflader, og at styring af kommunikation sker i overensstemmelse med gældende grænsefladebeskrivelser.</p> <p>I Studie+ sker indberetningen af lokationer og skoledagskalender i forbindelse med indberetningen af hold og holdoplysninger.</p> <p>Det sikres, at indberetningsdata overholder de gældende grænseflader ved testning og overvågning af udmeldinger om nye versioner.</p> <p>Status for indberetninger kan følges på det enkelte hold eller på et oversigtsvindue.</p> <p>Er der evt. en fejl får brugeren en beskrivelse af synkroniseringsfejlen i Studie+, hvorefter brugeren kan rette fejlen og synkronisere oplysningerne på ny.</p>	<p>Vi har forespurgt ledelsen om de procedurer/kontrol-aktiviteter, der udføres.</p> <p>Vi har observeret de indbyggede valideringer samt stikprøvevis testet, at de automatiske indberetninger opfylder kravene i forhold til indhold og formatering.</p> <p>Vi har observeret, at der er etableret passende overvågningsprocedurer centralt hos Studie+ i relation til tilgængelighed af interfaces.</p>	<p>Ingen væsentlige afvigelser konstateret.</p>

Kontrolmål 4.43 Voksenuddannelse.dk - Indberetning af hold og holdoplysninger

I forbindelse med kursusopslag på Voksenuddannelse.dk indberetter SA-systemerne hold og holdoplysninger, blandt andet antal pladser, afholdelsesoplysninger og priser. Indberetningen omfatter uddannelser under AMU og ÅU nævnt i tabel 1. SA-systemet skal understøtte indberetning af hold og holdoplysninger for disse uddannelser, hvis de er omfattet af systemet.

Serviceleverandørens kontrolaktivitet	PwC's udførte testhandlinger	Resultat af test
<p>Nr. 129</p> <p>Det er sikret, at indberetningen sker i overensstemmelse med de indholdsmæssige krav beskrevet i gældende grænsefladebeskrivelser.</p>	<p>Vi har forespurgt ledelsen om de procedurer/kontrol-aktiviteter, der udføres.</p> <p>Vi har observeret, at indberetningsdata følger grænsefladebeskrivelsen "Grænsefladebeskrivelser for Voksenuddannelse.dk" på viden.stil.dk</p>	<p>Ingen væsentlige afvigelser konstateret.</p>
<p>Nr. 130</p> <p>Systemleverandøren har etableret procedurer, der sikrer, at SA-systemet overholder gældende grænseflader, og at styring af kommunikation sker i overensstemmelse med gældende grænsefladebeskrivelser.</p> <p>I Studie+ indberettes hold og holdoplysninger sammen med indberetning af den/de enkelte hold.</p> <p>Det sikres, at indberetningsdata overholder de gældende grænseflader ved testning og overvågning af udmeldinger om nye versioner.</p> <p>Status for indberetninger kan følges på det enkelte hold eller på et oversigtsvindue.</p> <p>Er der evt. en fejl får brugeren en beskrivelse af synkroniseringsfejlen i Studie+, hvorefter brugeren kan rette fejlen og synkronisere oplysningerne på ny.</p>	<p>Vi har forespurgt ledelsen om de procedurer/kontrol-aktiviteter, der udføres.</p> <p>Vi har observeret de indbyggede valideringer samt stikprøvevis testet, at de automatiske indberetninger opfylder kravene i forhold til indhold og formatering.</p> <p>Vi har observeret, at der er etableret passende overvågningsprocedurer centralt hos Studie+ i relation til tilgængelighed af interfaces.</p>	<p>Ingen væsentlige afvigelser konstateret.</p>

Kontrolmål 4.44 Voksenuddannelse.dk - Udveksling af tilmeldinger og tilstededage

SA-systemerne og Voksenuddannelse.dk udveksler oplysninger om kursustilmeldinger og kursustilstedeværelse til brug for behandling af virksomhedernes ansøgninger om godtgørelse for medarbejderes kursusdeltagelse. Udvekslingen omfatter uddannelser under AMU og ÅU anført i tabel 1. SA-systemet skal understøtte udveksling af oplysninger om tilmeldinger og tilstededage for disse uddannelser, hvis de er omfattet af systemet.

Serviceleverandørens kontrolaktivitet	PwC's udførte testhandlinger	Resultat af test
<p>Nr. 131</p> <p>Det er sikret, at indberetningen sker i overensstemmelse med de indholdsmæssige krav beskrevet i gældende grænsefladebeskrivelser.</p>	<p>Vi har forespurgt ledelsen om de procedurer/kontrol-aktiviteter, der udføres.</p> <p>Vi har observeret, at indberetningsdata følger grænsefladebeskrivelsen "Grænsefladebeskrivelser for Voksenuddannelse.dk" på viden.stil.dk</p>	<p>Ingen væsentlige afvigelser konstateret.</p>
<p>Nr. 132</p> <p>Systemleverandøren har etableret procedurer, der sikrer, at SA-systemet overholder gældende grænseflader, og at styring af kommunikation sker i overensstemmelse med gældende grænsefladebeskrivelser.</p> <p>I Studie+ indberettes holdtilmeldinger og tilstededage løbende.</p> <p>Det sikres, at indberetningsdata overholder de gældende grænseflader ved testning og overvågning af udmeldinger om nye versioner.</p> <p>Status for indberetninger kan følges på det enkelte hold eller på et oversigtsvindue.</p> <p>Er der evt. en fejl får brugeren en beskrivelse af synkroniseringsfejlen i S+, hvorefter brugeren kan rette fejlen og synkronisere oplysningerne på ny.</p>	<p>Vi har forespurgt ledelsen om de procedurer/kontrol-aktiviteter, der udføres.</p> <p>Vi har observeret de indbyggede valideringer samt stikprøvevis testet, at de automatiske indberetninger opfylder kravene i forhold til indhold og formatering.</p> <p>Vi har observeret, at der er etableret passende overvågningsprocedurer centralt hos Studie+ i relation til tilgængelighed af interfaces.</p>	<p>Ingen væsentlige afvigelser konstateret.</p>

Kontrolmål 4.45 Unilogin – Indberetning af grupper, medlemmer og kontaktpersoner

SA-systemet indberetter løbende stamoplysninger for elever inkl. værger/kontaktpersoner og for medarbejdere samt grupper af elever og medarbejdere til Unilogin, som efter den første indberetning for en person opretter brugernavn og førstegangsadgangskode til Unilogin og returnerer disse til SA-systemet. Indberetningen omfatter alle uddannelser anført i tabel 1. SA-systemet skal kunne understøtte indberetning af grupper, medlemmer og kontaktpersoner for disse uddannelser, hvis de er omfattet af systemet.

Serviceleverandørens kontrolaktivitet	PwC's udførte testhandlinger	Resultat af test
<p>Nr. 133</p> <p>Det er sikret, at indberetningen sker i overensstemmelse med de indholdsmæssige krav beskrevet i gældende grænsefladebeskrivelser.</p> <p>I Studie+ sker der automatisk en indberetning til Unilogin, hvor nye elever og nyansat personale får oprettet et Unilogin (hvis de ikke allerede har dette) og bliver tilknyttet institutionen på deres Unilogin.</p> <p>De nødvendige informationer, som skal sendes for at overholde grænsefladebeskrivelser, kommer fra elevens henholdsvis medarbejderens stamoplysninger, herunder navn, CPR-nr., brugerrolle mv.</p> <p>IST overvåger fejl og håndterer problemer i dataoverførslen til Unilogin.</p>	<p>Vi har forespurgt ledelsen om de procedurer/kontrol-aktiviteter, der udføres.</p> <p>Vi har observeret, at indberetningsdata følger grænsefladebeskrivelsen.</p>	<p>Vi har konstateret, at informationer om værger og kontaktpersoner ikke medsendes i indrapporteringen</p> <p>Ingen yderligere væsentlige afvigelser konstateret.</p>
<p>Nr. 134</p> <p>Systemleverandøren har etableret procedurer, der sikrer, at SA-systemet overholder gældende grænseflader, og at styring af kommunikation sker i overensstemmelse med gældende grænsefladebeskrivelser.</p> <p>I IST overvåger produktejernes udmeldinger fra STIL, UVM og andre leverandører af grænseflader, som Studie+ har dataudveksling med.</p> <p>Ved ændringer igangsættes en ændringsprocedure, hvor ændringer analyseres og udvikling igangsættes, så ændringer er klar på det tidspunkt, hvor leverandører sætter de ændrede grænseflader i drift.</p>	<p>Vi har forespurgt ledelsen om de procedurer/kontrol-aktiviteter, der udføres.</p> <p>Vi har stikprøvevis observeret systemets automatiske kontroller til sikring af, at indberetningen sker i overensstemmelse med de indholdsmæssige krav i gældende grænsefladebeskrivelser.</p> <p>Vi har observeret, at der er etableret passende overvågningsprocedurer centralt hos Studie+ i relation til tilgængelighed af interfaces.</p>	<p>Ingen væsentlige afvigelser konstateret.</p>

Kontrolmål 4.45 Unilogin – Indberetning af grupper, medlemmer og kontaktpersoner

SA-systemet indberetter løbende stamoplysninger for elever inkl. værger/kontaktpersoner og for medarbejdere samt grupper af elever og medarbejdere til Unilogin, som efter den første indberetning for en person opretter brugernavn og førstegangsadgangskode til Unilogin og returnerer disse til SA-systemet. Indberetningen omfatter alle uddannelser anført i tabel 1. SA-systemet skal kunne understøtte indberetning af grupper, medlemmer og kontaktpersoner for disse uddannelser, hvis de er omfattet af systemet.

Serviceleverandørens kontrolaktivitet**PwC's udførte testhandlinger****Resultat af test**

Vi har observeret, at der løbende er maskinelle tests af interfaces til Studie+ til sikring af, at interfaces kan modtage og afsende data.